

CONFÉRENCE DE CONSENSUS

LIRE, COMPRENDRE, APPRENDRE

Comment enseigner la lecture tout au long de la scolarité ?

BIOGRAPHIE DES MEMBRES DU JURY

16 et 17 mars 2016 à l'ENS de Lyon

Président

GOMBERT Jean-Émile

Membres

BIZIEAU Nathalie
BLANC Laurence
CORMIER Benjamin
DUPONT Aline
GAUJARD DE GAIL Marie
ISSON Sandrine
LE FUR Hélène
LORINQUER Christian
MESSÉGUÉ Anne
MONTANGERAND Véronique
MOREAU Frédérique
MUSSET Marie
PAGOTTO Thomas
PONTAGNIER Karine
PROVOT Dominique
RIGAL Cathy
SAYERCE-PON Éric

PRÉSIDENT DU JURY



GOMBERT Jean-Émile

Professeur émérite en psychologie cognitive des apprentissages, président honoraire de l'université Rennes 2 (35)

Jean-Émile Gombert, professeur émérite en psychologie cognitive des apprentissages, président honoraire de l'université Rennes 2, est membre de l'équipe permanente de la Conférence des Présidents d'Universités (CPU), en charge de l'interdisciplinarité et des Sciences Humaines et Sociales.

Après avoir été président de l'Alliance nationale des sciences humaines et sociales (ATHENA), il en assume actuellement la vice-présidence. Il préside également, pour la France, le conseil supérieur de l'Institut Universitaire Européen de Florence. Ses recherches concernent essentiellement le développement du langage et l'apprentissage de la lecture chez l'enfant tout-venant et dans des populations "spéciales" (dyslexiques, faibles lecteurs, illettrés, sourds, trisomiques). Il développe également des recherches interlangues. Il est l'auteur de plus d'une centaine d'articles, ouvrages, ou chapitres d'ouvrage. Sur le versant de la valorisation, il est le concepteur des évaluations lecture de la JDC (Journée défense & citoyenneté) auxquelles sont soumis toutes les Françaises et tous les Français, lors de leur 17ème année.

MEMBRES DU JURY



BIZIEAU Nathalie

Parent d'élèves (75)

Nathalie Bizieau est mère de deux enfants de 7 et 4 ans. Depuis deux ans, elle est déléguée des parents d'élèves d'école maternelle, à Paris. Aujourd'hui, elle a la volonté de s'engager dans des projets citoyens autour de l'éducation. Chef de projet dans les systèmes d'information au sein d'un groupe français de télécoms, elle a une bonne connaissance des nouveaux enjeux de l'économie numérique et de la digitalisation.



BLANC Laurence

Professeure des écoles spécialisée (38)

Après avoir été, durant une dizaine d'années, institutrice puis professeure des écoles en cycles 1, 2 et 3, Laurence Blanc a obtenu le CAPA-SH, option D. Elle a ainsi travaillé auprès d'élèves présentant des troubles des fonctions cognitives dans différents établissements spécialisés, en institut médico professionnel, en institut thérapeutique éducatif et pédagogique, en établissement régional d'enseignement adapté. Elle enseigne actuellement en centre éducatif fermé, structure dépendant de la PJJ et prépare le concours de recrutement des personnels de direction.



CORMIER Benjamin

Directeur d'école maternelle (72)

Benjamin Cormier est actuellement directeur d'école maternelle. Il participe au groupe de travail départemental CLEM sur la construction du langage oral et écrit. Auparavant, il a enseigné plusieurs années en cycle 3 puis en cycle 2. Il s'est particulièrement intéressé à l'enseignement des stratégies de compréhension et au travail sur la fluence en lecture. Sa réflexion s'est appuyée sur les résultats des élèves français aux évaluations internationales PIRLS et sur les écrits de chercheurs français. Il a également enseigné à l'école française de Naples. Titulaire d'une maîtrise d'histoire romaine, il a commencé sa carrière de professeur des écoles en 2002.



DUPONT Aline

Conseillère pédagogique de circonscription dans le 1er degré (87)

Aline Dupont est conseillère pédagogique de circonscription dans le 1^{er} degré. Elle a commencé sa carrière en 1991 ; enseignante de maternelle dans le nord de la France puis à Limoges, essentiellement en zone prioritaire, après avoir passé le Cafipemf, elle a pris les fonctions de conseillère pédagogique en 2011. Elle est actuellement au service de l'IEN chargé de la prévention de l'illettrisme et de la maîtrise de la langue. Ces dernières années, elle a mené des expérimentations dans les classes, autour de l'apport du numérique dans les apprentissages langagiers, ainsi que des actions de formation sur le climat scolaire.



GAUJARD DE GAIL Marie

Professeure des écoles stagiaire (67)

Professeure des écoles stagiaire en CE1/CE2 à l'école privée Notre-Dame-de-Sion, à Strasbourg, Marie Gaujard de Gail suit également une formation en master MEEF à l'ISFEC (Institut Supérieur de Formation de l'Enseignement Catholique) de Strasbourg. Passionnée par les sciences, après avoir obtenu une licence de maths-physique-chimie, elle s'est formée à la pédagogie Montessori pour améliorer sa pratique en classe et répondre aux besoins des élèves, ce qui lui a permis de connaître différentes expériences d'enseignement, de la maternelle au CM2.



ISSON Sandrine

Parent d'élèves (84)

Sandrine Isson est mère de deux enfants de 7 et 11 ans. Elle est infirmière-puéricultrice ; après avoir travaillé en milieu hospitalier, elle coordonne plusieurs crèches dans le Vaucluse en tant que directrice du service Petite Enfance d'une communauté de communes.

La littérature et notamment celle pour la jeunesse l'intéresse. Depuis septembre 2015, elle a repris des études universitaires, dans le domaine de l'éducation.



LE FUR Hélène

Professeure documentaliste (59)

Hélène Le Fur a eu une première carrière d'angliciste. Elle a enseigné en milieu scolaire, carcéral et hospitalier et fait de la traduction, dans le cadre de missions à l'étranger notamment. Il y a environ 10 ans, elle s'est reconvertie comme professeure documentaliste. Cette reconversion a été l'occasion, à la faveur d'un retour à l'université, d'amorcer une réflexion sur la lecture avec la rédaction d'un mémoire professionnel qui portait sur les modalités et les enjeux de la lecture à l'hôpital. Depuis 10 ans, elle réfléchit à ce que « défendre » le territoire de la littérature et de la lecture peut impliquer comme observations et propositions d'actions là où elle travaille (collèges, lycées généraux, lycées professionnels). En 2006, elle a co-fondé à Lille une association, « La Bocca », pour pratiquer la lecture à voix haute et réfléchir ensemble aux implications et aux effets de cette activité.



LORINQUER Christian

Formateur ÉSPÉ (35)

Coordonnateur des formations 1^{er} degré - ÉSPÉ de Bretagne - site de Rennes, Christian Lorinquer, professeur des écoles - maître-formateur (PEMF), est coordonnateur des formations 1^{er} degré sur le site de Rennes de l'ÉSPÉ. Au-delà de cette responsabilité de mise en œuvre des formations en master (M1 et M2) pour les professeurs des écoles (PE), il est aussi formateur, intervenant entre autres sur le suivi de stage, sur le tronc commun 1^{er} et 2nd degrés en contexte d'exercice du métier, sur les formations prenant en compte la diversité des élèves. Depuis la rentrée 2015, il pilote un parcours adapté de formation à destination de professeurs stagiaires 1^{er} et 2nd degrés déjà détenteurs d'un master MEEF sur la problématique de la compréhension orale et écrite. Ce parcours prend appui sur le domaine 1 du socle commun 2016, les langages pour penser et communiquer. Avant d'être recruté, en 2006, par l'IUFM de l'académie de Rennes, il a été directeur d'école rurale en exerçant dans des classes à, au moins, trois niveaux.



MESSÉGUÉ Anne

Chargée de mission régionale pour la lutte contre l'illettrisme (Région Auvergne-Rhône-Alpes)

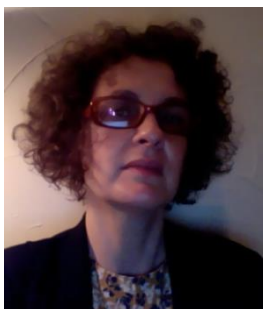
Anne Mességué est chargée de mission régionale pour la prévention de l'illettrisme et la lutte contre l'illettrisme à la Préfecture de la région Auvergne-Rhône-Alpes, et correspondante régionale de l'Agence Nationale de lutte contre l'illettrisme depuis 2008. En parallèle, depuis 1999, elle est conseillère en formation continue au CAFOC de Lyon, et, de 2007 à 2012, elle a été maître de conférences associée en Psychologie à l'université Lyon 2. En 2000, elle a soutenu, à l'université Lyon 2, une thèse en Psychologie centrée sur l'étude du concept de « soi comme rédacteur » chez des enfants de CM1, selon leur compétence, et son rôle en situation de réorganisation de textes narratifs.



MONTANGERAND Véronique

Inspectrice de l'Éducation nationale (69)

Véronique Montangerand a exercé diverses fonctions, dans l'Éducation nationale, qui l'ont conduite à s'intéresser à la question centrale de l'enseignement de la lecture. Enseignante en cours préparatoire puis en classes spécialisées, elle a particulièrement porté son attention aux élèves en grande difficulté dans l'apprentissage de la lecture; en tant que formatrice d'enseignants spécialisés à l'IUFM de Lyon, de 1999 à 2003, elle a conçu des interventions ciblées sur cette thématique. En parallèle, durant plusieurs années, elle a participé aux travaux d'un groupe de recherche axés sur les modes d'appropriation de l'écrit des enfants du cycle 2 et rédigé un mémoire de maîtrise portant sur l'évaluation diagnostique des élèves entrant en 6^e SEGPA, dans le domaine de la lecture. Ses activités d'Inspectrice de l'Éducation nationale, de 2004 à 2009, restaient liées aux questions relatives à l'enseignement/apprentissage de la lecture : inspections individuelles d'enseignants et conception/mise en œuvre de formations pour les enseignants. Depuis 2009, elle est inspectrice en charge de l'adaptation et la scolarisation des élèves handicapés, et continue de s'intéresser au sujet, plus particulièrement dans la logique de l'école inclusive, à travers la recherche des adaptations et compensations nécessaires pour permettre l'accès à la lecture.



MOREAU Frédérique

Chargée de la valorisation de l'offre, Canopé (académie de Rouen)

Le travail de Frédérique Moreau comme professeure des écoles puis de maître-formateur a été structuré par l'apprentissage des savoirs et la relation de l'élève au corps. Musique, danse et arts plastiques lui ont permis l'exploration de nouvelles écritures et de nouvelles codifications ; elle a toujours varié ses supports de lecture. Le sujet de son mémoire de CAFIPEMF (Certificat d'aptitude aux fonctions d'instituteur professeur des écoles maître formateur), *Comment travailler la langue en rédigeant une nouvelle historique*, a été favorable au travail en interdisciplinarité ; elle a travaillé à partir de recherches, notamment celles de spécialistes de la métacognition, pour mettre en place des situations de parrainage, de verbalisation, d'explicitation du chemin de la pensée entre expression et compréhension. Au secondaire, elle a cherché à comprendre les variations et les degrés de compréhension de consignes. Elle a construit des processus d'apprentissages pour les élèves en soignant la progression, la culture commune, les actes de retours en arrière pour favoriser l'inférence. En tant que formatrice elle a encouragé l'expression, la formulation et l'explicitation par l'enseignant de son rôle auprès des élèves pour mieux révéler son fonctionnement implicite (sa culture, son degré d'empathie, ses propres interprétations des textes officiels, ...) dans la rédaction et la proposition de consignes.



MUSSET Marie

Inspectrice d'académie - Inspectrice pédagogique régionale de lettres (IA - IPR) (69)

Avant de devenir IA-IPR, Marie Musset, professeur agrégée de lettres, a enseigné pendant plus de 25 ans dans des contextes de travail variés. Elle a mené des travaux de recherche en littérature de la Renaissance puis en éducation comparée : ses préoccupations sont le « métier d'élève » et l'articulation entre la lecture et l'écriture dans toutes les disciplines. De par sa fonction d'inspectrice d'académie-inspectrice pédagogique régionale (IA-IPR), elle veille à la mise en œuvre de la politique éducative dans les classes et les établissements scolaires. Elle travaille au plus près du terrain ; elle mène une mission d'expertise et de conseil auprès des professeurs et participe à leur formation continue, notamment en ce qui concerne l'enseignement de la littérature.



PAGOTTO Thomas

Enseignant en école élémentaire (07)

Après des études de sciences politiques et une première carrière de conseiller auprès d'élus, la question "Quels enfants laisserons-nous à la planète ?" a poussé Thomas Pagotto à devenir enseignant du primaire. Se voulant acteur de terrain aussi bien que chercheur, il expérimente des pratiques pédagogiques contribuant à enrayer la reproduction sociale des inégalités, décrite il y a plus de quarante ans par Bourdieu. Ayant rejoint des mouvements pédagogiques dont le mouvement Freinet et l'Association Française pour la Lecture, il voit dans l'apprentissage de la lecture l'une des clés de la réussite de tous les élèves, et un jalon essentiel de la Refondation de l'école.



PONTAGNIER Karine

Professeure documentaliste (73)

Karine Pontagnier s'est intéressée dès la fin de ses études de lettres modernes aux apports de ce qui était encore "l'informatique" à la littérature. Conjuguant ses deux passions, c'est donc tout naturellement qu'elle s'est tournée vers le métier de professeure documentaliste, pour enseigner autrement. Souvent méconnu, en raison notamment de son évolution rapide, ce professionnel exerce pourtant un rôle capital dans l'éducation aux médias et à l'information dans les classes de collèges et de lycées. Exerçant actuellement en lycée général et technologique, référent numérique et webmestre, elle est également chargée de différentes formations en documentation, sur la lecture sur écran et les réseaux sociaux notamment, et IAN (Interlocuteur académique pour le numérique) dans l'académie de Grenoble.



PROVOT Dominique

Chargée de mission e-education (64)

Dominique Provot a enseigné à différents niveaux en primaire puis en SEGPA avant de devenir professeur-documentaliste en collège et en lycée. Elle a aussi travaillé en tant que formatrice dans la prévention de l'illettrisme. Elle s'intéresse tout particulièrement à la littérature jeunesse et à la culture numérique. Depuis six ans, elle a rejoint l'Agence départementale Numérique 64, un service du Conseil départemental des Pyrénées-Atlantiques où elle est chargée de mission e-éducation.



RIGAL Cathy

Enseignante au collège (13)

Cathy Rigal enseigne les Sciences de l'Information dans les classes à pédagogie Freinet du Collège Lycée Expérimental Freinet de La Ciotat depuis huit ans (date de sa création). Elle a été bibliothécaire jeunesse, formatrice dans la fonction territoriale, professeure documentaliste ressource pour le bassin Aubagne-La-Ciotat, puis formatrice à l'IUFM d'Aix-en-Provence pour le CAPES documentation. Elle s'est spécialisée dans les troubles de l'apprentissage et mène actuellement une réflexion sur l'apport de la pédagogie Freinet dans le secondaire en lien avec une équipe d'universitaires japonais de Chiba.



SAYERCE-PON Éric

Chef d'établissement (64)

Éric Sayerce-Pon est principal d'un collège rural et coordonnateur d'une zone d'animation pédagogique qui regroupe une trentaine d'établissements (collèges, lycées professionnels et lycées généraux et technologiques). Titulaire d'une maîtrise d'histoire moderne, il a débuté sa carrière en tant que professeur d'histoire-géographie en Seine-Saint-Denis puis dans les Pyrénées-Atlantiques. Durant cette période il a également été formateur à l'IUFM et chargé de mission TICE. Il a, par la suite, occupé la fonction de proviseur-adjoint d'une cité scolaire avant de devenir principal de collège. Il est, enfin, membre du groupe académique de suivi de la mise en œuvre de la réforme du collège.



Cnesco

Carré Suffren
31 – 35 rue de la Fédération
75 015 Paris

cnesco.communication@education.gouv.fr



Ecole normale supérieure
Institut français de l'éducation

19 allée de Fontenay
69 007 Lyon

conf.consensus.ife@ens-lyon.fr