



CONFÉRENCE DE CONSENSUS

DIFFÉRENCIATION PÉDAGOGIQUE

COMMENT ADAPTER L'ENSEIGNEMENT POUR LA RÉUSSITE DE TOUS LES ÉLÈVES ?

LIVRET DU PARTICIPANT

7 et 8 mars 2017, Paris (Lycée Diderot, 19^e)

En partenariat avec :



SOMMAIRE

Présentation de la conférence **3**

Retours des acteurs de terrain **7**

Biographies des membres du jury **8**

Biographies des experts **13**

PRÉSENTATION DE LA CONFÉRENCE

La notion de différenciation pédagogique, loin d'être une problématique nouvelle, en France comme à l'international, consiste globalement à ajuster l'enseignement aux différents besoins des élèves. Mais les résultats de la recherche montrent qu'il **ne suffit pas de diversifier pour faire réussir les élèves, et encore moins pour les faire apprendre**. Alors, qu'est-ce que la différenciation pédagogique ? **Pourquoi différencier ? Dans quels buts et comment ? Et avec quels effets pour les élèves ?** Voilà quelques-unes des questions abordées durant les deux journées de la conférence de consensus sur la différenciation pédagogique, organisée par le Cnesco et l'Ifé/ENS de Lyon (7 et 8 mars 2017, Paris).

La conférence de consensus est **une occasion unique de partager les travaux des chercheurs, les expériences des praticiens et les avis des décideurs** afin d'aboutir à **des conclusions scientifiques** qui seront largement diffusées dans la communauté éducative.

POURQUOI LE THÈME DE LA DIFFÉRENCIATION PÉDAGOGIQUE ?

La structure même de l'école, de par la mise en place du **socle commun et du collège unique, implique une diversité de profils au sein des classes et des établissements**. Les réformes mises en place ces dernières années et la suppression du redoublement accentuent à la fois la **demande institutionnelle faite aux enseignants de prendre en compte les différences des élèves, et le besoin qu'eux-mêmes éprouvent de s'adapter à leurs élèves**.

Pourtant, les enseignants sont parfois démunis face à ces problématiques. Le questionnaire en ligne (Cf. p.7), administré en octobre 2016, a ainsi montré que ceux-ci se questionnent sur **les pratiques liées à la différenciation pédagogique, leurs effets, leur efficacité, leur pérennisation...** Les recherches montrent que les différentes formes de différenciation peuvent avoir des effets très variés. Ainsi, les impacts peuvent s'observer sur les **performances scolaires, mais aussi sur des compétences sociales ou motivo-affectives**.

C'est pour ces raisons que la mise à disposition de **résultats scientifiques étayés par la recherche, auprès des équipes de terrain comme ressources de développement professionnel, est primordiale**.

Avec cette quatrième conférence de consensus, le Cnesco et l'Ifé/ENS de Lyon se donnent pour objectif d'apporter des **réponses concrètes aux interrogations qui leur ont été remontées par les acteurs de terrain**.

LE PRÉSIDENT DE LA CONFÉRENCE



La conférence est présidée par Jean-Marie De Ketele, professeur émérite de l'université de Louvain, Belgique.

Jean-Marie De Ketele est professeur émérite de l'université de Louvain (Belgique) et de la chaire UNESCO en sciences de l'éducation de Dakar dont il est le titulaire fondateur. Il est également Docteur *honoris causa* de l'UCAD (Dakar) et de l'ICP (Paris) ; il a reçu de nombreuses distinctions, dont le « Diplôme de reconnaissance particulière pour l'œuvre de pédagogue de grand talent », décerné en 2004 par le Conseil Culturel Mondial. En tant que chercheur, il est toujours attaché au Groupe interfacultaire de recherche sur la socialisation, l'éducation et la formation (GIRSEF à Louvain-la-Neuve). Ses travaux ont surtout porté sur l'évaluation des apprentissages et des systèmes d'éducation et de formation, sur l'engagement professionnel des acteurs de l'éducation et de la formation et sur la pédagogie universitaire. Il a présidé plusieurs associations scientifiques, dont l'Association pour le Développement des méthodologies de l'évaluation en éducation (Admée) et l'Association internationale de pédagogie universitaire (AIPU). Son expertise a été mise au service de nombreuses ONG internationales et de ministères de l'Éducation, dans une vingtaine de pays. En France, il a été invité à faire partie de plusieurs institutions, comme la Commission des programmes, le Haut conseil d'évaluation de l'école, les Comités scientifiques du CIEP, l'Agence nationale de la recherche, le Groupe Athena, ...

LE COMITÉ D'ORGANISATION

Après avoir finalisé le périmètre de la conférence de consensus, le comité d'organisation mène une consultation auprès des parties prenantes et s'appuie sur les interrogations des acteurs de terrain pour soulever et finaliser les questions sur les thèmes spécifiques. **Il assure la qualité scientifique de la conférence, notamment par le choix des experts, et définit les profils des membres du jury. Le comité d'organisation est présidé par Jean-Marie De Ketele, président de la conférence.**

Pierre Vrignaud, professeur émérite de psychologie, assure la présidence du cycle de conférences de consensus Cnesco-Ifé/ENS de Lyon.

Les autres membres du comité d'organisation sont :

- **Viviane Bouysse**, IGEN
- **Marie Bregeon**, ESENER
- **Céline Calmejane-Gauzins**, Réseau Canopé
- **Jean-François Chesné**, Cnesco
- **Brigitte Courbet-Manet**, Réseau Canopé
- **Catherine Ferrier**, CARDIE de l'académie de Créteil
- **Régis Guyon**, Réseau Canopé
- **Olivier Rey**, Ifé/ENS de Lyon
- **Bouchra Slimani**, Cardie de l'académie de Créteil

QUEL EST LE DÉROULÉ DE LA CONFÉRENCE ?



Phase 1. Produire des évaluations

Le Cnesco et l'Ifé/ENS de Lyon établissent un état des lieux de la pratique de la différenciation pédagogique. Cet état des lieux est composé de deux rapports scientifiques d'évaluation. Le premier présente la **différenciation structurelle ou verticale et les pratiques auxquelles elle correspond**. Le second présente la **différenciation pédagogique et les pratiques auxquelles elle correspond**.

Phase 2. Enrichir le questionnement avec des acteurs de terrain

La construction du programme s'est faite sur la base des retours de près d'une centaine d'acteurs de terrain (enseignants, chefs d'établissement, inspecteurs...), répartis dans 22 académies, *via* un questionnaire en ligne. Ils ont, ainsi, pu exprimer leurs interrogations, leurs pratiques et leurs besoins sur la thématique de la différenciation pédagogique.

De plus, en amont de la conférence, **les présentations des experts ont été transmises à un jury d'acteurs de terrain**. Ce jury est constitué suite à un appel à candidature afin de représenter la diversité des parties prenantes liées à la thématique de la conférence de consensus (*Cf.* biographie du jury). Il est amené à son tour à élaborer des questions précises pour les séances publiques.

Phase 3. Échanger et trouver des solutions lors de conférences publiques

Lors des deux journées de séances publiques, **les experts présentent leurs analyses scientifiques sur la base des questions spécifiques qui leur ont été posées**.

Les membres du jury et le public viennent alimenter la réflexion en demandant aux experts des précisions sur leurs travaux et/ou en les confrontant à d'autres recherches.

Au terme de ces échanges, **le jury d'acteurs de terrain rédige, à huis clos, un ensemble de recommandations** qui seront ensuite rendues publiques

Phase 4. Diffuser les résultats de l'évaluation

Pour être efficace, la conférence doit se poursuivre par un travail de diffusion auprès des acteurs de la communauté éducative, aux niveaux national et local, ainsi que du grand public. Pour ce faire, plusieurs canaux adaptés aux publics visés peuvent être utilisés : publication d'un dossier de ressources (synthèses, recommandations, rapports scientifiques, vidéos et présentations des experts...), communication au grand public par les médias, conférences virtuelles interactives auprès des personnels du ministère de l'Éducation nationale, ateliers en région dans les centres du réseau Canopé...

Phase 5. Suivre la mise en œuvre des recommandations

Parce que la réflexion ne s'arrête pas à l'organisation des séances publiques, le Cnesco s'attache au suivi de la mise en œuvre des recommandations. Par exemple, **Réseau Canopé, partenaire de cette conférence, mobilise des équipes d'enseignants qui vont tenter de s'approprier et de mettre en œuvre, dans leur pratique professionnelle quotidienne, les recommandations produites par les membres du jury de la conférence.**

RETOURS DES ACTEURS DE TERRAIN

Afin de construire le programme de la conférence de consensus au plus près des attentes des acteurs de terrain, le Cnesco et l'Ifé/ENS de Lyon les ont sollicités *via* un questionnaire en ligne pour mieux connaître leurs interrogations, pratiques et besoins en termes de différenciation pédagogique. Près d'une centaine d'acteurs de terrain (enseignants, chefs d'établissement, inspecteurs, etc.) ont renseigné ce questionnaire.

QUELLES SONT LES INTERROGATIONS DU TERRAIN ?

Des questions très concrètes sur l'organisation de la différenciation pédagogique

Quelles formes peut prendre la différenciation pédagogique ? Comment partager le temps de classe entre les différentes phases (classe entière, petits groupes, travail individuel, etc.) ? **Comment articuler une phase de travail collectif après une phase de différenciation pédagogique ?** Comment faire perdurer la motivation des élèves en temps collectif ? Comment développer la coopération entre les acteurs de l'école pour assurer une continuité ? **Comment inclure les outils numériques ?**

La nécessité de connaître les effets de la différenciation pédagogique

Les répondants s'interrogent sur les effets de la différenciation pédagogique sur les **apprentissages**, sur la **socialisation des élèves**, leur **estime de soi**, leur **motivation** et leur **autonomie**, mais aussi sur la **lutte contre les inégalités** dans l'accès aux apprentissages.

Des interrogations sur l'acceptabilité de la différenciation

Le regard extérieur est également interrogé par les répondants. Ils attendent **des arguments scientifiques pour répondre à l'idée que la pratique de la différenciation pédagogique diminuerait le niveau d'exigence**, pour montrer aux parents qu'il s'agit d'une pratique équitable et pour rendre plus lisibles aux parents les dispositifs qu'ils utilisent.

QUELLES SONT LES PRATIQUES SUR LE TERRAIN ?

Pendant le cours, les répondants indiquent former des **groupes d'élèves ponctuels**, mettre en place un **tutorat entre élèves**, différencier les outils, les supports, le temps alloué à l'élève, etc. Certains proposent une **complexification progressive des tâches** ou pratiquent la classe inversée.

Pendant la phase d'évaluation des élèves, des enseignants déclarent proposer **du temps ou des exercices supplémentaires** à certains élèves. D'autres développent l'**autoévaluation** au sein de leur classe.

Le travail en équipe est également mis en avant par certains enseignants, sous la forme de travail **en binôme**, de **personnel ressource spécialisé** et de travaux interdisciplinaires.

En savoir plus : <http://www.cnesco.fr/fr/differenciation-pedagogique/revue-de-questions/>

BIOGRAPHIES DES MEMBRES DU JURY

PRÉSIDENTE DU JURY DE LA CONFÉRENCE DE CONSENSUS

Marie TOULLEC-THÉRY, *maître de conférences en didactique comparée à l'université de Nantes*



Marie Toullec-Théry est maître de conférences en didactique comparée, à l'université de Nantes (CREN) et à l'Espé de l'académie de Nantes. Après un parcours d'enseignante spécialisée, Marie Toullec-Théry soutient, en 2006, une thèse en sciences de l'éducation, en didactique comparée, sur les pratiques enseignantes en classes ordinaires et en regroupements d'adaptation (Rased).

Enseignante-chercheuse depuis 2007, ses objets de travail sont résolument orientés vers les situations d'enseignement-apprentissage et plus particulièrement centrés sur les actions conjointes enseignants-élèves quand ces derniers éprouvent des difficultés scolaires et/ou vivent une situation de handicap. Par une approche qualitative, elle tente de mettre au jour et de comprendre ce qui occasionne des processus de différenciation didactique, au sein de la classe ou de différents dispositifs d'aide.

ENSEIGNANTS

Carole AMSELLEM, *professeure en lycée*



Carole Amsellem est professeure agrégée de lettres modernes. Elle enseigne le français depuis 10 ans dans l'académie de Créteil, au lycée Le Corbusier d'Aubervilliers. Elle intervient en sections générales et technologiques. Elle est également professeure de culture générale et expression en BTS. Intéressée par l'enseignement de la langue aux élèves nouvellement arrivés en France, elle a récemment complété sa formation par un diplôme universitaire de didactique du français langue seconde.

Marine DELÉPINE, *professeure des écoles*



Après une licence en langues étrangères appliquées puis en sciences de l'éducation, Marine Delépine a passé le master MEEF et a débuté en 2013 sa carrière de professeure des écoles en Ile-et-Vilaine. Elle a enseigné de la PS au CM2 pendant un an, avant deux années en cycle 2. Depuis septembre 2016, elle assure un remplacement de longue durée en tant que coordinatrice ULIS école.

Virginie FOURTOY, professeure des écoles



Virginie Fourtoy est professeur des écoles maître formateur à Lyon. Diplômée de l'école HEC, elle a travaillé plusieurs années dans la banque et l'assurance. Elle décide de changer de métier et enseigne plusieurs années dans la région du Genevois français, essentiellement dans des classes de CM. Très investie dans l'enseignement des sciences, elle participe à plusieurs projets, dont « Dans la peau d'un chercheur », projet proposé par le CERN. Elle passe le certificat d'aptitude aux fonctions de maître formateur (CAFIPEMF) en 2013 et soutient un mémoire sur la production d'écrits. Elle accompagne depuis lors des professeurs stagiaires et des étudiants de master MEEF. Elle enseigne actuellement en CE1, après un passage par l'école maternelle.

Vanessa GISBERT, professeure en collège



Après un cursus universitaire à l'université Sorbonne Nouvelle, Vanessa Gisbert obtient son Capes en 2003. Elle enseigne aujourd'hui l'espagnol au Collège Bergson de Garches. Elle engage depuis plusieurs années ses élèves dans divers projets développant la citoyenneté, sensibilisant au développement durable et offrant une ouverture culturelle internationale. Le dispositif *e-Twinning* est une illustration concrète, et un vecteur pour les élèves de cette ouverture.

Claire LOMMÉ, professeure en collège



Claire Lommé enseigne les mathématiques depuis vingt ans dans l'académie de Rouen. Elle a exercé en lycée, en formation pour adultes, à l'Université. Actuellement en poste en collège, elle est aussi formatrice académique, formatrice REP+ et elle intervient à l'Espé. Elle s'intéresse aux pédagogies différentes et à la didactique des mathématiques.

Valérie VILMAIN, enseignante spécialisée



Valérie Vilmain est professeure des écoles spécialisée dans l'académie de Rouen. Elle a enseigné 13 ans dans le premier degré, essentiellement en cycle 3 et en éducation prioritaire. Depuis 2011, elle est en poste en Segpa et intervient également auprès des élèves de l'enseignement ordinaire en grande difficulté de lecture par le biais d'un dispositif de remédiation. En tant que formatrice dans la prévention de l'illettrisme, elle accompagne des équipes pluridisciplinaires d'autres établissements dans la mise en place d'un dispositif similaire.

DIRECTEUR D'ÉCOLE ET PERSONNELS DE DIRECTION

Paule CHICH, principale de collège



Après une première carrière dans le premier degré d'abord comme professeur des écoles puis comme directrice d'école, Paule Chich devient personnel de direction en 2005. Elle a exercé dans différents établissements de l'académie de Lyon et d'Aix-Marseille. Titulaire d'un master 2 Management des organisations scolaires, elle exerce actuellement la fonction de principale au collège Henri Bosco de Vitrolles dans les Bouches-du-Rhône. Elle est également impliquée dans différents dispositifs de formation dans l'académie d'Aix-Marseille.

Françoise GUICHARD-SANCHIS, directrice d'école d'application



Françoise Guichard-Sanchis est chargée de la direction d'une école élémentaire d'application située en zone urbaine sensible. De plus, dans le cadre de ses activités de formatrice, elle accompagne sur le terrain des professeurs des écoles stagiaires. Elle intervient également à l'Espé d'Aix en Provence dans le cadre d'enseignements du master MEEF.

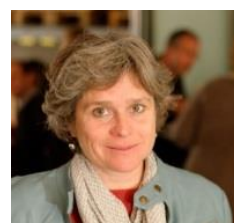
Nadia HAMMOUMI-ABDESLAM, proviseure adjointe de lycée



Nadia Hammoumi-Abdeslam est titulaire d'une maîtrise en sciences de l'éducation, elle a été admise au concours de CPE puis à celui de personnel de direction. Elle a exercé le métier de conseillère principale d'éducation pendant dix ans en collège urbain, en lycée professionnel, en LEGT et en lycée polyvalent dans l'académie de Dijon. Elle a travaillé dans tous les types d'EPL, piloté et animé le groupe des CPE de Côte-d'Or qui a rédigé des travaux sur « l'implication des parents dans la réussite de leur enfant ». Actuellement personnel de direction depuis huit ans, elle participe activement à des travaux concernant l'égalité des chances, la gestion de l'hétérogénéité des élèves et la mixité sociale.

CONSEILLERS PÉDAGOGIQUES

Bérangère DRIAY, conseillère pédagogique



Bérangère Driay, suite à un parcours universitaire littéraire et linguistique qui l'orientait vers l'enseignement dans le second degré, a finalement choisi d'enseigner en école élémentaire. Durant toute sa carrière en tant que professeure des écoles, elle a enseigné en milieu rural, environnement qui lui tenait particulièrement à cœur. Elle s'est ensuite tournée vers des missions de formatrice, d'abord en tant que maître formateur auprès des professeurs des écoles stagiaires, puis en tant que conseillère pédagogique dans la circonscription de Crest.

Paul QUESNEY, conseiller pédagogique



Paul Quesney est conseiller pédagogique dans une circonscription du premier degré depuis 4 ans. Titulaire d'une maîtrise de philosophie et d'un Diplôme universitaire (*Adolescents : société et pratiques interprofessionnelles*), il termine actuellement un master MEEF. Dans le cadre de cette recherche, il s'intéresse tout particulièrement à la formation continue des enseignants. Après avoir été enseignant spécialisé auprès d'élèves en difficultés au primaire (CAPA-SH options E et D) en France et au Canada, il devient maître formateur, puis conseiller pédagogique spécialisé en circonscription ASH. Il assure depuis 8 ans différentes actions de formation continue au plan local et académique auprès d'enseignants du premier et du second degré exerçant en classes dites « ordinaires », notamment au sujet de la scolarisation des élèves à besoins éducatifs particuliers.

FORMATEURS

Nathalie BEAUFRÈRE, formatrice à l'ISFEC Lasalle Mounier, École associée à l'Institut catholique de Paris



Nathalie Beaufrère est responsable pédagogique à l'ISFEC Lasalle Mounier à Paris. Formatrice de professeurs des écoles, elle intervient en formation initiale (Master 1 et 2 MEEF) et continue. Son champ de compétence principal est la pédagogie personnalisée. Elle est titulaire d'un master MEEF-Encadrement éducatif-Conception de projets et dispositifs de formation. Elle a effectué sa formation initiale au centre de formation pédagogique Pierre Faure à Paris. Elle a enseigné pendant 27 ans dans le premier degré, dans l'enseignement privé sous contrat.

Olivier KHEROUFI-ANDRIOT, formateur en Éspé



Olivier Kheroufi-Andriot est actuellement enseignant à l'Éspé Lille Nord-de-France et intervient principalement dans la formation initiale des professeurs des écoles. Il est également doctorant en sciences de l'éducation et son objet de recherches porte sur l'activité d'accompagnement des élèves en situation de handicap à l'école. Après avoir débuté sa carrière professionnelle comme éducateur des activités physiques et sportives à la ville de Paris, il a exercé dans les premier et second degrés de l'enseignement public. Il a été enseignant, enseignant spécialisé, directeur d'école et directeur de SEGPA et son activité l'a confronté à la question de la différenciation pédagogique auprès d'une diversité de publics scolaires.

Sandrine SIMON, formatrice en Éspé



Professeure d'anglais pendant plus de 20 ans, Sandrine Simon a enseigné dans divers établissements, de l'école primaire à la formation pour adultes. Les années en ZEP ont été le point de départ de spécialisations sur l'accompagnement des personnes à besoins éducatifs particuliers. Après des missions de formatrice académique sur les prises en charge des élèves en situation de handicap et/ou à haut potentiel, elle exerce actuellement à l'Éspé de Bourges. Elle gère également une entreprise d'ateliers d'éveil et est auteur pour la jeunesse.

INSPECTEURS DE L'ÉDUCATION NATIONALE

Jérôme CONROY, inspecteur de l'Éducation nationale dans une circonscription du premier degré



Jérôme Conroy est inspecteur de l'Éducation nationale chargé d'une circonscription du premier degré comportant trois réseaux d'éducation prioritaire. Devenu professeur des écoles à la suite d'une reconversion professionnelle, il a enseigné durant 14 ans dans différentes classes à multi-niveaux, y compris en classe unique. Il a également exercé les fonctions de directeur d'école et de conseiller pédagogique. Jérôme Conroy a animé un groupe départemental de l'ICEM (Institut coopératif de l'école moderne, pédagogie Freinet).

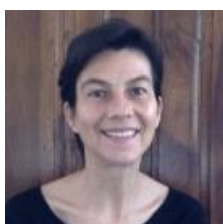
Astrid DE LA MOTTE, inspectrice de l'Éducation nationale chargée de circonscription du premier degré



Astrid de la Motte est inspectrice de l'Éducation nationale (IEN) et chargée des missions départementales « Maîtrise de la langue » et « Différenciation ». Après une expérience professionnelle en tant que styliste dans le privé pendant quelques années, elle a présenté le concours de professeurs des écoles, puis passé le certificat d'aptitude aux fonctions de maître formateur (CAFIPEMF). Elle a été formatrice en classe, conseillère pédagogique généraliste de circonscription et conseillère départementale en arts visuels et histoire des arts. Elle a ainsi assuré le suivi et l'accompagnement pédagogique des enseignants du premier degré pendant 7 ans avant de devenir IEN.

INSPECTEUR D'ACADÉMIE – IA IPR

Hélène ROCHARD, inspectrice d'académie - inspectrice pédagogique régional (IA IPR) en anglais



Hélène Rochard est IA-IPR d'anglais dans l'académie de Bordeaux. Elle était auparavant professeure d'anglais en collège et lycée, puis formatrice à l'université (ancienne IUFM) de la Réunion.

CELLULE ACADÉMIQUE RECHERCHE, DÉVELOPPEMENT, INNOVATION, EXPÉRIMENTATION

Virginie SATHICQ, chargée de mission pour la Cardie de l'académie de Créteil



Professeure de lettres classiques en collège, Virginie Sathicq est également formatrice académique et chargée de mission pour la Cellule académique recherche développement innovation et expérimentation de l'académie de Créteil. Ses différentes missions la conduisent à intervenir et à accompagner des équipes dans le premier et le second degré sur des thèmes disciplinaires et transversaux. Plusieurs des projets qu'elle suit, comme les classes coopératives et la mise en œuvre d'une évaluation explicite et bienveillante, visent la réussite de tous les élèves par des pratiques pédagogiques et didactiques différenciées qui répondent à leurs besoins spécifiques.

BIOGRAPHIES DES EXPERTS

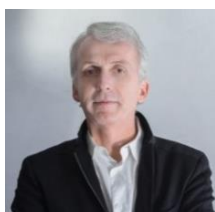
INTRODUCTION DE LA CONFÉRENCE

Nathalie MONS, *professeure de sociologie à l'université de Cergy-Pontoise, présidente du Conseil national d'évaluation du système scolaire (Cnesco), France*



Professeure de sociologie à l'université de Cergy-Pontoise, Nathalie Mons est spécialisée dans l'action publique et consacre ses recherches à l'évaluation des politiques éducatives dans une perspective comparatiste internationale. Diplômée de Sciences-Po Paris, titulaire d'un doctorat en sciences de l'éducation et d'une habilitation à diriger des recherches en sociologie, Nathalie Mons assure également la coordination d'un consortium de formation en *e-learning* à destination des personnels d'encadrement de l'éducation nationale. Parallèlement, elle est membre de plusieurs comités scientifiques et éditoriaux de revues spécialisées et participe régulièrement à des opérations d'évaluation dans l'enseignement supérieur (Agence nationale de la recherche, Agence d'évaluation de la recherche et de l'enseignement supérieur). Nathalie Mons a été professeure invitée de 2008 à 2009 au London Institute of Education et intervient régulièrement comme experte pour la Commission européenne et l'OCDE (elle a été membre du consortium Pisa en 2009). En 2012, elle a co-piloté la concertation pour la refondation de l'École de la République.

Michel LUSSAULT, *professeur à l'École normale supérieure de Lyon, directeur de l'Institut Français de l'Éducation (IFÉ) et président du Conseil supérieur des programmes (CSP), France*



Michel Lussault est géographe, professeur des universités à l'École normale supérieure de Lyon, membre du laboratoire de recherche *Environnement, villes, sociétés* (UMR 5600 CNRS/Université de Lyon). Dans son travail, il analyse les modalités de l'habitation humaine des espaces terrestres, à toutes les échelles. Il est l'auteur depuis 1990 de plus de cent articles scientifiques et de nombreux ouvrages. Parmi ses plus récentes responsabilités, il a co-présidé avec Paul Chémétov le conseil scientifique de la consultation internationale *Un pari pour le grand Paris* (mai 2008-juin 2009). Il a assuré le pilotage scientifique du groupe Métropoles françaises et mondialisation de la démarche Territoires 2040 de la DATAR et il préside le conseil scientifique du Plan-urbanisme-construction-architecture (PUCA) et Arc de rêve à Bordeaux depuis 2011. Il a aussi occupé de nombreuses responsabilités institutionnelles : président de l'université de Tours (2003-2008), vice-président et porte-parole de la Conférence des présidents d'université (2006-2008), président de l'Agence de mutualisation des universités et des établissements (2004-2005), président de l'université de Lyon (2008-2013), directeur de l'Institut français d'éducation depuis octobre 2012 et président du Conseil supérieur des programmes depuis septembre 2014.

Jean-Marie De Ketele, professeur émérite de l'université de Louvain, Belgique



Jean-Marie De Ketele est professeur émérite de l'université de Louvain (Belgique) et de la chaire UNESCO en sciences de l'éducation de Dakar dont il est le titulaire fondateur. Il est également Docteur honoris causa de l'UCAD (Dakar) et de l'ICP (Paris) ; il a reçu de nombreuses distinctions, dont le « Diplôme de reconnaissance particulière pour l'œuvre de pédagogue de grand talent », décerné en 2004 par le Conseil Culturel Mondial. En tant que chercheur, il est toujours attaché au Groupe interfacultaire de recherche sur la socialisation, l'éducation et la formation (GIRSEF à Louvain-la-Neuve). Ses travaux ont surtout porté sur l'évaluation des apprentissages et des systèmes d'éducation et de formation, sur l'engagement professionnel des acteurs de l'éducation et de la formation et sur la pédagogie universitaire. Il a présidé plusieurs associations scientifiques, dont l'Association pour le Développement des méthodologies de l'évaluation en éducation (Admée) et l'Association internationale de pédagogie universitaire (AIPU). Son expertise a été mise au service de nombreuses ONG internationales et de ministères de l'Éducation, dans une vingtaine de pays. En France, il a été invité à faire partie de plusieurs institutions, comme la Commission des programmes, le Haut conseil d'évaluation de l'école, les Comités scientifiques du CIEP, l'Agence nationale de la recherche, le Groupe Athena, ...

ANIMATION DE LA CONFÉRENCE

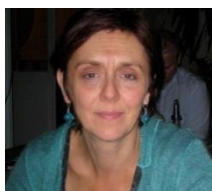
Olivier REY, ingénieur de recherche à l'Institut français de l'Éducation/École normale supérieure de Lyon, France



Olivier Rey est ingénieur de recherche à l'ENS de Lyon, chargé de mission à la direction de l'Institut français de l'Éducation, en charge de l'expertise auprès des partenaires. Responsable de l'unité Veille et Analyses de l'Ifé, il est spécialisé dans l'articulation entre les recherches, les pratiques et les politiques éducatives. Responsable pour la France d'un projet européen (2012-2014) sur l'intégration des compétences dans l'enseignement, il écrit et intervient régulièrement dans le domaine du curriculum, en particulier sur les questions d'évaluation et de contenus d'enseignement. Olivier Rey a contribué à la fondation et à l'animation du service de veille scientifique et technologique de l'INRP (2003-2010), dont l'activité a été continuée à l'Ifé. Il a auparavant été, notamment, chargé de mission internet et communication (1999-2002), à la direction de l'AMUE (agence de mutualisation des universités), et conseiller technique au cabinet du ministre de l'Éducation nationale, de la recherche et de la technologie (1997-1998).

DÉFINITION DE LA DIFFÉRENCIATION PÉDAGOGIQUE

Dominique LAFONTAINE, *professeure et présidente du Département en sciences de l'éducation et de l'unité de recherches EQUALE de l'université de Liège, Belgique*



Dominique Lafontaine est professeure ordinaire à la faculté de psychologie et des sciences de l'éducation dont elle préside le Département en sciences de l'éducation et l'unité de recherche EQUALE (Évaluation et qualité de l'éducation). Elle est aussi directrice du service d'Analyse des systèmes et des pratiques d'enseignement depuis 2004 et conseillère auprès du Recteur en matière d'enseignement. Ses enseignements portent sur la pédagogie expérimentale, les processus d'enseignement, l'approche comparée des systèmes éducatifs et la construction de tests et de questionnaires. Ses travaux de recherche concernent principalement l'efficacité et l'équité des systèmes éducatifs. Dominique Lafontaine est membre du groupe international d'experts en lecture de l'enquête Pisa depuis 1999 et du groupe international d'experts en charge des questionnaires contextuels pour Pisa 2018. Elle assure le rôle de liaison entre ces deux groupes. En Belgique francophone, Dominique Lafontaine est membre de la Commission de pilotage de l'enseignement obligatoire et est régulièrement consultée pour son expertise sur les questions de politiques éducatives.

Alexia FORGET, *chargée d'enseignement à l'université de Genève, Suisse*



Alexia Forget a commencé son parcours en qualité de chercheuse au service de pédagogie expérimentale de l'université de Liège en Belgique. Elle occupe aujourd'hui la fonction de chargée d'enseignement en sciences de l'éducation à l'université de Genève.

Son approche des phénomènes éducatifs se situe à la croisée des problématiques transversales et didactiques. Depuis 2007, ses activités d'enseignement (formation initiale et continue des enseignants de l'école primaire et secondaire) et de recherche sont centrées sur la thématique de la différenciation pédagogique. Titulaire d'un doctorat en sciences de l'éducation, sa thèse - défendue en 2011 - s'inscrit dans le champ de la didactique comparée et porte sur le processus d'institutionnalisation des savoirs élaborés en classe.

DIFFÉRENCIATION PÉDAGOGIQUE ET SOCLE COMMUN

Sabine KAHN, *professeure à l'université libre de Bruxelles, Belgique*



Après avoir été professeure des écoles dans l'académie de Lyon et formatrice d'enseignants, Sabine Kahn a obtenu le titre de docteur en sciences de l'éducation en soutenant une thèse comparatiste sur la mise en place des cycles d'apprentissage à l'école primaire belge, française et québécoise. Elle est actuellement professeure de sciences de l'éducation à l'université libre de Bruxelles. Ses travaux portent sur les pratiques pédagogiques de classe et les inégalités scolaires »: processus d'enseignement-apprentissage-évaluation des compétences, différenciation pédagogique...

Bernard REY, professeur à l'université libre de Bruxelles, Belgique



Bernard Rey a enseigné la philosophie, d'abord dans l'enseignement supérieur au Québec, puis en lycée en France. Il s'est ensuite consacré à la formation des enseignants (en École normale, puis en IUFM). Depuis 1995, il est professeur à l'université Libre de Bruxelles, où il a dirigé l'unité de sciences de l'éducation de 1999 à 2007. En tant que chercheur, il s'intéresse aux caractères spécifiques des savoirs scolaires et à leurs effets sur les apprentissages et, particulièrement, sur les difficultés des élèves. Il a mené des recherches sur l'usage de la notion de compétence ainsi que sur la construction et l'évaluation des compétences scolaires.

COLLABORATION ENTRE ACTEURS

Philippe TREMBLAY, professeur à l'université Laval, Québec, Canada



Professeur agrégé au Département d'études sur l'enseignement et l'apprentissage à l'université Laval à Québec, Philippe Tremblay a travaillé pendant plusieurs années en tant que professeur des écoles en secteurs ordinaire et spécialisé avant de devenir chercheur à l'université libre de Bruxelles. En 2010, il a soutenu une thèse en sciences de l'éducation, intitulée : « Évaluation comparée de la qualité de deux dispositifs d'intervention auprès d'élèves ayant des difficultés d'apprentissage ». Philippe Tremblay a obtenu de nombreux financements pour ses recherches. Tout récemment, en 2016, il a par exemple obtenu deux financements de recherche importants du Conseil canadien de recherches en sciences humaines (CRSH). Ses travaux portent sur l'analyse et l'évaluation des dispositifs destinés aux élèves en difficultés et la collaboration entre enseignants (coenseignement).

Monica GATHER-THURLER, professeure à la faculté de psychologie et des sciences de l'éducation, université de Genève, Suisse



Dans le contexte de ses différents champs de travail et de recherches, Monica Gather-Thurler s'intéresse aux conditions qui font que les pratiques contribuent à – ou empêchent - une meilleure efficacité des systèmes éducatifs. Dans cette perspective, elle accompagne, coordonne et évalue depuis de nombreuses années des projets de développement et de formation en Suisse et à l'étranger. De 1994 à 1997, elle a occupé le poste de Coordinatrice de la recherche et de l'innovation auprès du Département de l'instruction publique du Canton de Genève. Avec Philippe Perrenoud, elle a créé en 2000 le Laboratoire de recherche Innovation-Formation-Enseignement (LIFE). Depuis 2008, elle a participé à la conception et à la mise en œuvre de la Formation romande des directrices et directeurs d'institutions de formation (FORDIF) proposé par quatre Hautes Écoles Romandes. De 2008 à 2012, elle a coordonné le Collectif d'analyse du travail réel des Directions romandes d'établissements scolaires et socio-sanitaires (CADRE), dont les recherches conduites par une dizaine de chercheurs de trois Hautes Écoles Romandes. De 2012 à 2016, elle a piloté le Dispositif d'accompagnement des directions des écoles secondaires (DACC, Scuola Media) de la Suisse italienne.

Michel GRANGEAT, *professeur émérite de l'université de Grenoble Alpes (Éspé), France*



Michel Grangeat est professeur émérite à l'université Grenoble Alpes (Éspé) et conduit ses recherches au Laboratoire des sciences de l'éducation. Expert européen pour l'éducation scientifique, il est membre du Conseil scientifique de l'enseignement scolaire de la DGESCO et du comité scientifique des Lieux d'éducation associés de l'Ifé/ENS de Lyon. Avant de participer au monde de la recherche universitaire, il a été enseignant et formateur du premier degré. Ses recherches concernent les effets du travail collectif des enseignants sur leurs compétences professionnelles. Il a participé à deux projets européens. Le premier, S-TEAM, porte sur les démarches d'investigation en sciences, avec une attention particulière à leurs effets sur les différents élèves. Le second, ASSIST-ME, étudie la combinaison des évaluations formative et sommative pour soutenir les progrès de tous les élèves. L'éducation prioritaire constitue le contexte de ses recherches, dès sa thèse qui porte sur la métacognition, la différenciation et l'évaluation.

Clermont GAUTHIER, *professeur titulaire à l'université de Laval, Canada*



Clermont Gauthier, Ph.D. est co-fondateur et chercheur régulier au Centre de recherche interuniversitaire sur la formation et la profession enseignante (CRIFPE), actuellement le plus important centre de recherche en éducation au Canada. Il a publié, seul ou en collaboration, plus de quarante ouvrages, une centaine d'articles et prononcé plus de 300 communications nationales et internationales. Il a conduit des recherches dans le cadre de projets internationaux financés par la Banque mondiale, l'OCDE, le CRDI, ou encore l'Unesco. Clermont Gauthier s'intéresse particulièrement aux thèmes de la pédagogie, de l'efficacité de l'enseignement et de la formation des enseignants. Il a été titulaire d'une chaire d'excellence en recherche sur l'étude de la formation à l'enseignement et élu membre de la Société royale du Canada.

Marcel LEBRUN, *professeur et conseiller pédagogique au Louvain Learning Lab au sein de l'université catholique de Louvain, Belgique*



Marcel Lebrun, docteur en sciences, est actuellement professeur en technologies de l'éducation et conseiller pédagogique au Louvain Learning Lab de l'UCL. Il accompagne les enseignants dans le développement de dispositifs technopédagogiques hybrides à valeurs ajoutées pour l'apprentissage. Président de l'Association internationale de pédagogie universitaire (AIPU), il participe à plusieurs recherches à l'échelon national et européen, en particulier sur les effets et les conditions d'impacts des TIC sur l'apprentissage et la formation. Il est l'auteur de plusieurs ouvrages et articles scientifiques sur les rapports entre technologies et pédagogies. Actif sur les réseaux sociaux, il alimente un Blog : « Le blog de M@rcel ».

Franck AMADIEU, *professeur et membre du laboratoire CLLE-LTC au sein de l'université Toulouse 2 Jean-Jaurès, France*



Franck Amadiou a réalisé en 2007 une thèse à l'université de Toulouse 2 sur la compréhension avec des documents hypertextes et les effets des différences de connaissances initiales chez les apprenants. Il est ensuite devenu maître de conférences en psychologie en 2009 puis professeur des universités en 2016 dans le laboratoire Cognition langues langage et ergonomie (CLLE). Ses travaux de recherche portent principalement sur les traitements cognitifs des documents numériques (hypertextes, multimédia et animations). Après avoir coordonné un projet sur les effets des connaissances antérieures dans des tâches de *concept mapping*, il est actuellement le responsable scientifique de deux projets : l'un consacré aux tablettes tactiles pour l'apprentissage et leur acceptabilité (projet ANR), l'autre consacré aux attitudes des élèves dans les apprentissages à partir de vidéos sur le développement durable (projet e-Fran -PIA). Franck Amadiou est également responsable du thème 3 sur l'éducation et le numérique de la Structure fédérative de recherche de Toulouse et du master Ergonomie cognitive, innovations technologiques et facteur humain.

POSTURES DES ENSEIGNANTS ET DES ÉLÈVES

Dominique BUCHETON, *professeure honoraire de l'université de Montpellier, France*



Directrice pendant six ans du laboratoire LIRDEF de l'université de Montpellier, Dominique Bucheton est actuellement professeure honoraire en sciences du langage et de l'éducation. Elle est aussi vice-présidente de l'AFEF (Association française des enseignants de français). Elle a longtemps exercé en tant qu'enseignante dans le primaire, en collège et comme formatrice. Ses travaux de recherche ont principalement porté sur la question du pouvoir réflexif des langages (des élèves comme des enseignants) comme élément explicatif des difficultés ou réussites des élèves des milieux socialement défavorisés, comme élément central de leur développement personnel. S'intéressant plus particulièrement dans ses premiers travaux au rôle de l'écriture, elle en est venue à poser la question de l'élève comme « sujet écrivant » : une personne singulière dotée d'une histoire, d'une culture, d'émotions, ayant élaboré à l'école des postures spécifiques dans son rapport à l'écrit. Poursuivant sa recherche, elle a cherché à comprendre en quoi les gestes professionnels des enseignants pouvaient favoriser ou empêcher le développement des postures réflexives attendues. Avec son équipe de recherche, elle a alors mis en évidence l'étroit entrelacement des gestes professionnels et des postures d'étayage des enseignants avec les conduites et les postures des élèves.

Denis BUTLEN, *enseignant chercheur en didactique des mathématiques à l'université de Cergy-Pontoise, France*



Denis Butlen est enseignant chercheur en didactique des mathématiques à l'université de Cergy-Pontoise (ESPÉ de l'académie de Versailles). Il est membre du laboratoire de didactique André Revuz (LDAR). Ses recherches portent sur l'enseignement des mathématiques aux élèves en difficulté issus de milieux socialement défavorisés et aux pratiques des professeurs des écoles enseignant les mathématiques. Il s'intéresse également à l'enseignement du calcul mental à l'école élémentaire et au début du collège. Il a été membre du sous-groupe disciplinaire du Conseil supérieur des programmes chargé de la rédaction des programmes de mathématiques du cycle 3.

TRAVAIL COOPÉRATIF ENTRE ET AVEC LES ÉLÈVES

Céline BUCHS, *maître d'enseignement et de recherche à l'université de Genève, Suisse*



Céline Buchs est docteure en psychologie sociale et maître d'enseignement et de recherche en sciences de l'éducation à l'université de Genève dans le domaine *Processus sociocognitifs et interactions sociales*. Ses recherches portent plus particulièrement sur la pédagogie coopérative, les facteurs motivationnels dans les situations d'apprentissage, la transformation des connaissances, des croyances et des pratiques pédagogiques et la comparaison sociale menaçante. En 2010, les travaux qu'elle a menés avec Fabrizio Butera sur les conditions dans lesquelles différents dispositifs d'apprentissage entre pairs sont les plus efficaces ont été récompensés par l'American Educational Research Association (*Outstanding Contributions To Cooperative Learning Award*). Une recherche collaborative en cours, menée avec Margarita Sanchez-Mazas, vise à favoriser l'intégration sociale et scolaire des élèves allophones dans un contexte hétérogène à l'école primaire.

Sophie ROMERO PINAZO, *chercheuse en sciences de l'éducation à l'Aix-Marseille université, France*



Professeure des écoles, responsable d'une direction, elle participe à la formation de professionnels de l'enseignement dans le cadre de sa mission de maître d'accueil temporaire. Chargée d'enseignement en sciences de l'éducation depuis 2012, Sophie Romero Pinazo consacre ses recherches à la formation des adultes au service de la lutte contre les inégalités scolaires. Elle étudie des dispositifs d'accompagnement à la scolarité. Dans ce contexte, elle a analysé les effets d'une initiation à l'autorégulation dans une formation d'adultes. Titulaire d'un doctorat en sciences de l'éducation, ses travaux sont centrés sur l'évaluation. Sa récente recherche a pour spécificité la mise en œuvre d'une méthodologie expérimentale sur le terrain des réseaux d'éducation prioritaire. Elle assure actuellement des enseignements dans les filières de la recherche et les filières professionnelles en sciences de l'éducation.

CONDITIONS DE RÉUSSITE

Clermont GAUTHIER, professeur titulaire à l'université de Laval, Canada



Clermont Gauthier, Ph.D. est co-fondateur et chercheur régulier au Centre de recherche interuniversitaire sur la formation et la profession enseignante (CRIFPE), actuellement le plus important centre de recherche en éducation au Canada. Il a publié, seul ou en collaboration, plus de quarante ouvrages, une centaine d'articles et prononcé plus de 300 communications nationales et internationales. Il a conduit des recherches dans le cadre de projets internationaux financés par la Banque mondiale, l'OCDE, le CRDI, ou encore l'Unesco. Clermont Gauthier s'intéresse particulièrement aux thèmes de la pédagogie, de l'efficacité de l'enseignement et de la formation des enseignants. Il a été titulaire d'une chaire d'excellence en recherche sur l'étude de la formation à l'enseignement et élu membre de la Société royale du Canada.

André TRICOT, professeur et directeur du Laboratoire travail et cognition à l'université Toulouse 2 Jean Jaurès, France



André Tricot est professeur de psychologie à l'École supérieure du professorat et de l'éducation de Toulouse. Il est directeur du Laboratoire travail et cognition (CNRS - Université Toulouse 2), et conduit ses recherches dans deux domaines : d'une part, les apprentissages et leurs difficultés, d'origines pathologiques ou non ; d'autre part, l'activité de recherche d'information dans les environnements numériques. Il collabore avec plusieurs universités étrangères (notamment en Australie) et entreprises (par exemple Airbus, Thalès, Orange, SEJER). Il a été coordonnateur du groupe d'élaboration des programmes du cycle 2 (CP, CE1, CE2) pour le Conseil supérieur des programmes (2014-15).

Linda ALLAL, professeure émérite de l'université de Genève, Suisse



Linda Allal est titulaire d'un doctorat en psychologie de l'éducation de *Michigan State University* (1973). Elle est professeure émérite à la Faculté de psychologie et des sciences de l'éducation de l'université de Genève. Ses recherches portent sur les processus d'apprentissage en situation scolaire, notamment dans le domaine de la langue écrite, et sur le rôle de l'évaluation dans la régulation et la différenciation des situations d'enseignement/apprentissage à l'école et dans la formation des enseignants. Un doctorat honoris causa lui a été décerné en 2013 par l'Université de Liège pour ses travaux sur les relations entre apprentissage, enseignement et évaluation. Ses publications récentes concernent le jugement professionnel des enseignants en matière d'évaluation et la mise en œuvre de pratiques d'évaluation formative (*assessment for learning*).

Benoît GALAND, *professeur au sein de la faculté de psychologie et des sciences de l'éducation de l'université catholique de Louvain, Belgique*



Benoît Galand est docteur en psychologie et professeur en sciences de l'éducation à l'université catholique de Louvain (UCL). Il est membre du Groupe interdisciplinaire de recherche sur la socialisation, l'éducation et la formation (GIRSEF) et membre associé du Groupe de recherche sur les environnements scolaires (GRES, Canada). Ses travaux de recherches portent sur la motivation (confiance en soi, engagement, décrochage), la socialisation (sanctions, violences, harcèlement), et l'apprentissage, de l'enseignement primaire à l'enseignement supérieur. Benoît Galand est l'auteur de nombreuses publications dans des revues internationales et dans des ouvrages scientifiques. Ayant une expérience comme enseignant et comme formateur, il a également été membre du conseil d'administration d'une école. Il est membre suppléant de la commission de pilotage du système d'enseignement en Communauté française de Belgique.



Cnesco

Carré Suffren
31 – 35 rue de la Fédération
75 015 Paris

cnesco.communication@education.gouv.fr



Ecole normale supérieure
Institut français de l'éducation

19 allée de Fontenay
69 007 Lyon

conf.consensus.ife@ens-lyon.fr