

La formation des enseignants aux approches
interculturelles en Suisse-romande

Stéphanie Bauer

Université de Genève et Haute Ecole Pédagogique du canton de
Vaud

4 & 5 juin 2015



Conseil supérieur
de l'éducation



> Objectif de la présentation

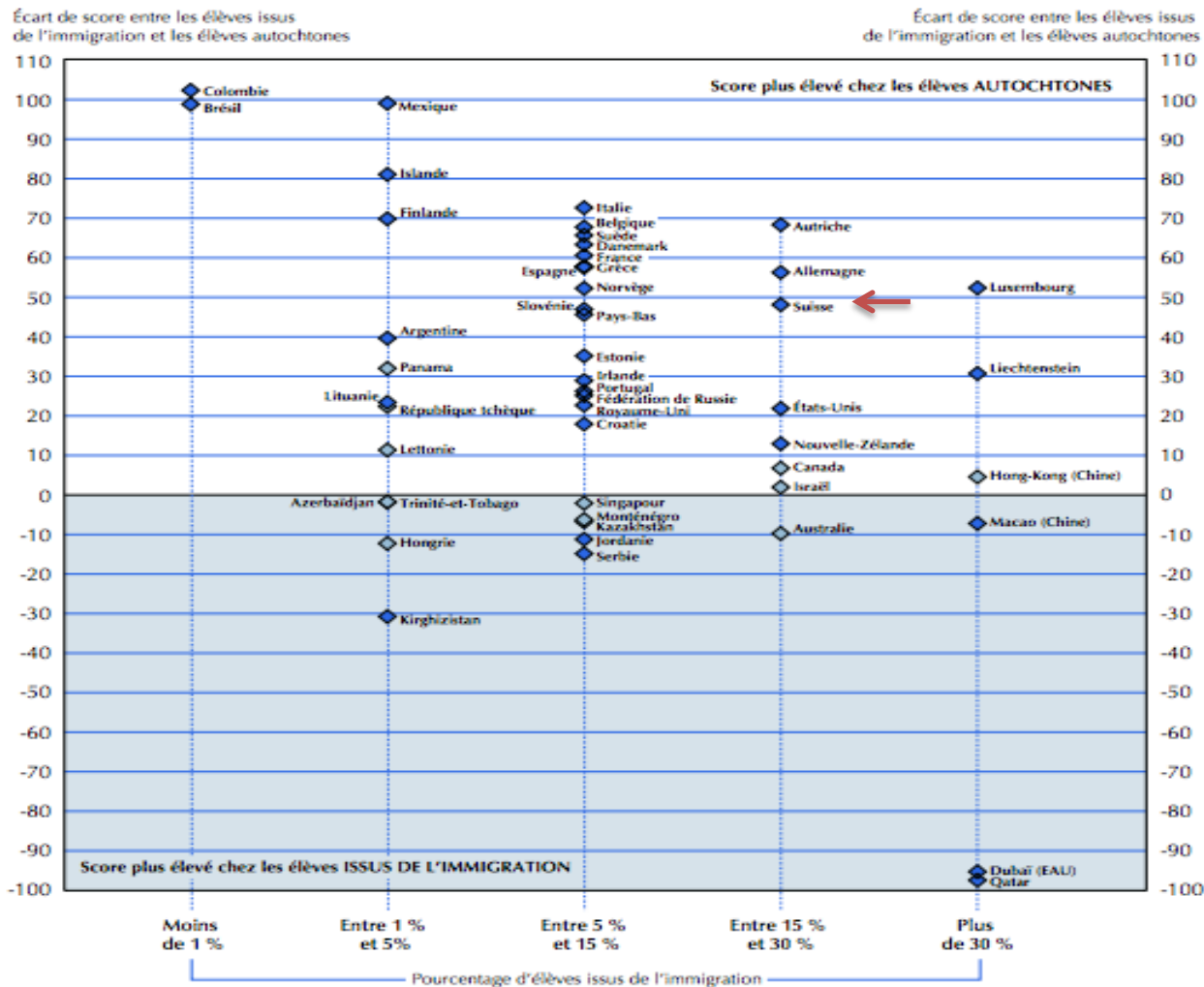
Enjeux et défis de la formation des enseignants aux approches interculturelles en Suisse-Romande

- Comment se caractérise la diversité culturelle en Suisse-romande?
- Comment se caractérise la formation initiale des enseignants aux approches interculturelles?
- Dans quelle mesure la formation **en alternance** permet-elle de répondre au défi de la diversité?



La Suisse en comparaison internationale

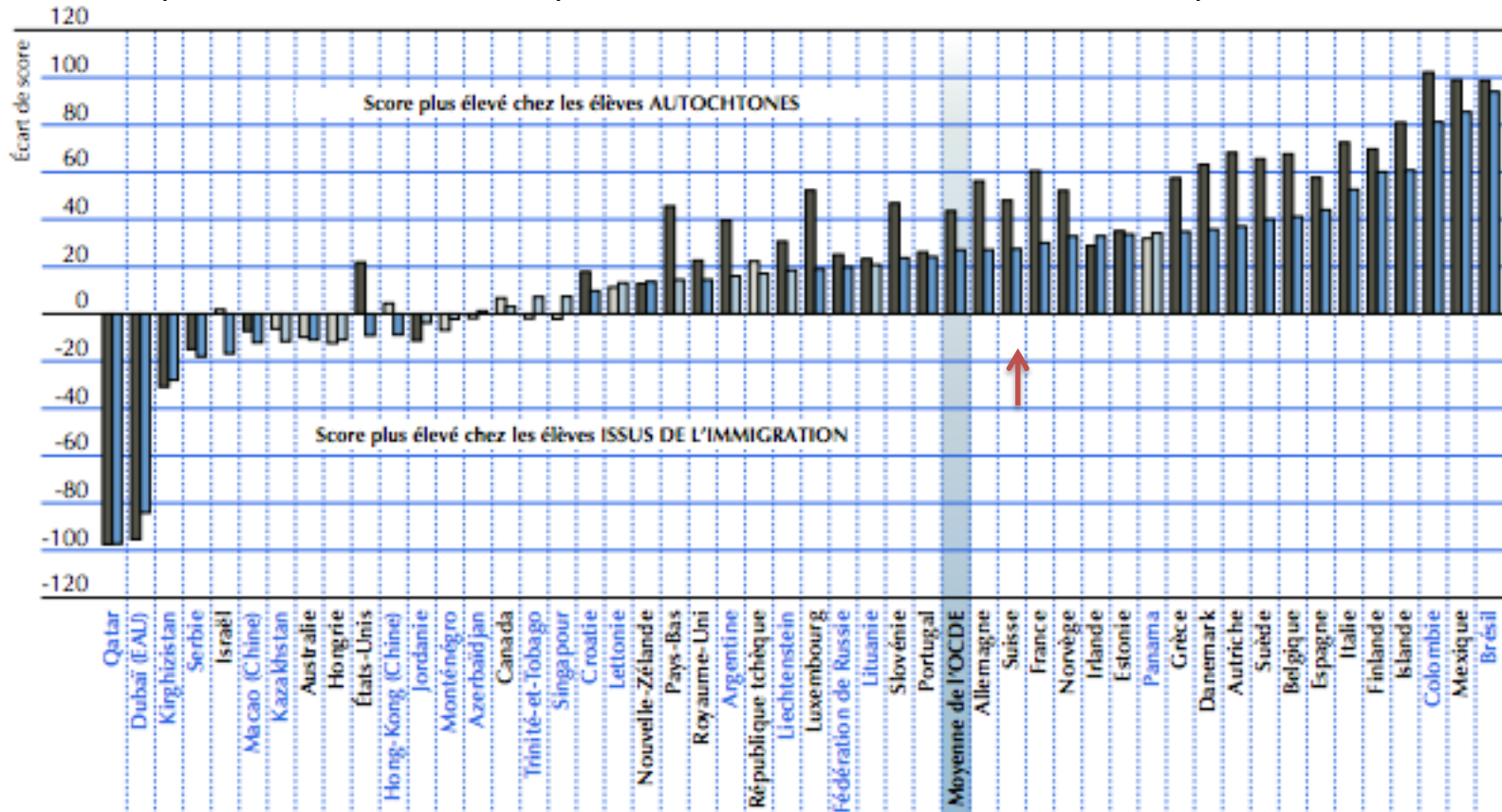
Écarts de performance entre les élèves issus de l'immigration et les élèves autochtones





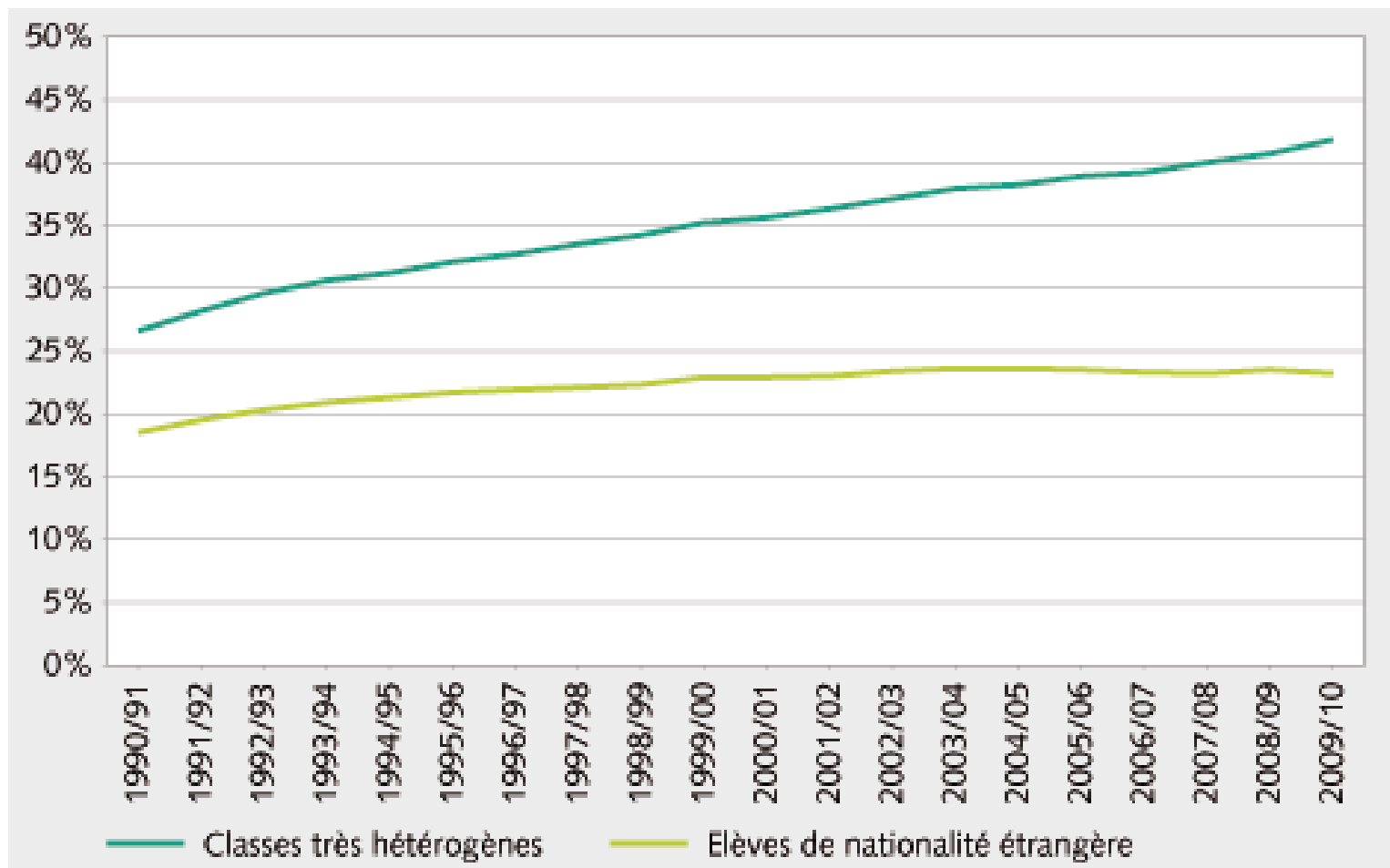
La Suisse en comparaison internationale

Ecart de performance, avant et après contrôle du milieu socio-économique



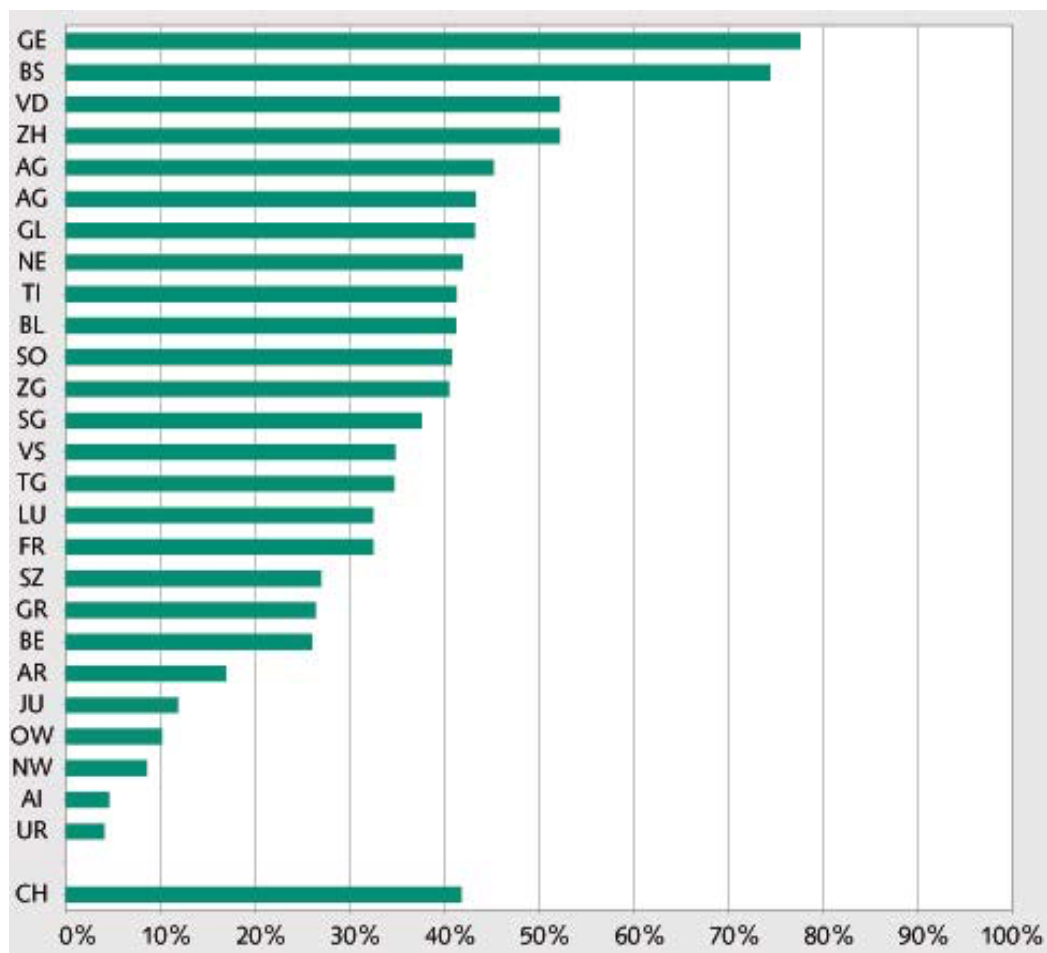


Hétérogénéité culturelle et élèves de nationalité étrangère au sein de l'école obligatoire





Hétérogénéité culturelle au sein de l'école obligatoire selon le canton



La diversité culturelle en Suisse dans l'école publique :

- Surreprésentation des élèves étrangers dans les filières à exigences moindres et dans l'enseignement spécialisé
- Pourcentage plus élevé d'élèves étrangers en échec scolaire
- Augmentation des classes dites très hétérogènes, notamment dans les grands centres urbains

→ Comment préparer les enseignants à réduire ces écarts?



Une formation **en alternance** (Perrenoud,1998; Vanhulle et al. 2007)

- Formation académique et formation de terrain (stages bloc et stages filés)
- Articulation théorie-pratique
- Evaluation bi-partite des pratiques



Quelles sont les forces de la formation aux approches interculturelles?

- Un module obligatoire et spécifique lié au référentiel de compétences
 - Pédagogie interculturelle pour tous
 - Décentration
 - Déconstruction des stéréotypes
- Approche transversale
 - Eveil aux langues en didactique du français
 - Gestion de classe
- Intérêt pour les échanges interculturels
- Intérêt pour la prise en compte de la diversité linguistique



Les faiblesses de la formation aux approches interculturelles

Ses limites:

- Peu de prise en compte de la dimension structurelle des inégalités
- Résistance à la justice distributive
- La question religieuse est éludée
- Expérience inégale de la diversité selon les lieux de stage

→ Légitimité de la prise en compte de la diversité (voire de la diversité) encore en débat...

> Les enjeux pour la formation

- Afin de pouvoir rendre **légitime** (travail sur les représentations) et **opérationnalisable** (travail sur les compétences professionnelles) la prise en compte de la diversité en classe
- Diversité des lieux de stage
 - Renforcement des modules d'intégration
 - Renforcement de la formation continue
 - Partenariat avec des établissements pilotes
 - Diffusion des expériences réussies



Merci pour votre attention

Contact:

Stéphanie.bauer@unige.ch

Stéphanie.bauer@hepl.ch

www.lead-education.ch



Bibliographie

- Akkari, A.-J. (2006). Les approches multiculturelles dans la formation des enseignants: entre recherche et pédagogie critique. *Revue des HEP de la Suisse romande et du Tessin*, 4, 233-258.
- Barrère, A. (2006). Les chefs d'établissement face aux enseignants: enjeux et conflits de l'autonomie pédagogique. *Revue française de pédagogie*, 156(3), 10-10.
- Bauer, S. (2012). Le rôle des directeurs de l'enseignement primaire genevois dans la reconnaissance de la diversité culturelle. *Formation et profession*, 20(2), 64-66.
- Changkakoti, N., & Akkari, A. (2008). Familles et écoles dans un monde de diversité: au-delà des malentendus. *Revue des sciences de l'éducation*, 34(2), 419-441.
- Dumay, X. (2004). Effet établissement: effet de composition et/ou effet des pratiques managériales et pédagogiques? Un état du débat. *Les cahiers de recherche en éducation et formation*, 34.
- Gather Thurler, M. (1994). Relations professionnelles et culture des établissements scolaires: au-delà du culte de l'individualisme? *Revue française de pédagogie*, 19-39.
- Leclerc, M. (2012). *Communauté d'apprentissage professionnelle: guide à l'intention des leaders scolaires* (Vol. 35): Puq.
- Office fédérale de la statistique. (2011). *Les indicateurs du système éducatifs*. Berne: OFS
- OCDE. (2010). *Résultats du PISA 2009 : Synthèse*. Paris: OCDE.
- Ogay, T. (2014). *Quand l'enfant devient élève: les enjeux de la relation familles-école dans une société en mutation*. Communication présentée à la 3^{ème} rencontre romande du CNSU
- Perrenoud, P. (1998). *De l'alternance à l'articulation entre théories et pratiques dans la formation initiale des enseignants* : Université, FAPSE.
- Vanhulle, S., Merhan, F., & Ronveaux, C. (2007). Introduction. Du principe d'alternance aux alternances en formation des adultes et des enseignants: un état de la question. *Raisons éducatives*, 7-45.