

# CONFÉRENCE DE CONSENSUS

L'ÉVALUATION EN CLASSE, AU  
SERVICE DE L'APPRENTISSAGE  
DES ÉLÈVES

➔ LIVRET DU PARTICIPANT

#CC\_EVALUATION

LES 23 ET 24 NOVEMBRE 2022  
Conservatoire national des arts et métiers  
292 Rue Saint-Martin, 75003 Paris

En partenariat avec :



# SOMMAIRE

1. PRÉSENTATION DE LA CONFÉRENCE DE CONSENSUS

p.3

2. PRÉSENTATION DES INTERVENANTS

p.5

3. PRÉSENTATION DES MEMBRES DU JURY

p.18

4. COMITÉ D'ORGANISATION

p.29

# 1. PRÉSENTATION DE LA CONFÉRENCE DE CONSENSUS

Dans le quotidien des classes, l'évaluation est une activité courante qui recouvre une grande diversité de situations plus ou moins visibles. Lorsqu'un enseignant observe ses élèves en train de travailler ou qu'il prend connaissance de ce qu'ils ont fait en classe ou à la maison, quand il les interroge oralement, il évalue : pour ajuster son cours, guider les élèves dans une tâche, accompagner leurs progrès. **Cette évaluation que pratiquent les enseignants au quotidien est ainsi un outil au service de l'apprentissage des élèves.**

*Comment utiliser au mieux l'évaluation pour faire progresser tous les élèves ? Comment mettre en place une évaluation qui favorise des échanges entre parents et enseignants ? Comment limiter la comparaison entre élèves au profit d'une attention portée aux acquis de chacun ? Comment limiter les effets de l'évaluation sur les inégalités entre élèves selon leur genre, leur classe sociale ou leurs besoins éducatifs ? Et comment une évaluation destinée à mieux accompagner les élèves peut-elle prendre en compte les contraintes professionnelles des enseignants et le cadre institutionnel ? En somme, comment évaluer pour soutenir l'apprentissage des élèves ?*

Pour répondre à ces interrogations, le Cnesco organise les **23 et 24 novembre 2022**, en partenariat avec l'université Clermont Auvergne – Inspé de l'académie de Clermont-Ferrand, sa **7<sup>e</sup> conférence de consensus**, qui portera sur :

## L'ÉVALUATION EN CLASSE, AU SERVICE DE L'APPRENTISSAGE DES ÉLÈVES

La conférence n'abordera pas l'évaluation certificative (les examens qui débouchent sur un diplôme), ni les évaluations externes (évaluations standardisées nationales et internationales), pour se concentrer sur l'évaluation pratiquée par les enseignants dans le quotidien de leur classe et nourrir une réflexion autour des façons concrètes dont elle peut soutenir l'apprentissage des élèves.

Conformément à la **méthodologie du Cnesco**, qui est scientifique et participative, les ressources produites par les chercheurs issus de champs disciplinaires variés de cette conférence seront publiées et partagées sur le site Internet du Cnesco au cours du 1<sup>er</sup> trimestre 2023 : [www.cnesco.fr](http://www.cnesco.fr)

### Qui sommes-nous ?

Le **Centre national d'étude des systèmes scolaires (Cnesco)** analyse et accompagne des politiques, dispositifs et pratiques scolaires. Il vise à améliorer la connaissance des systèmes scolaires français et étrangers afin de créer des dynamiques de changement dans l'école, au profit de la réussite de tous les élèves.

Depuis le 1<sup>er</sup> septembre 2019, le Cnesco est rattaché au **Conservatoire national des arts et métiers (Cnam)**, au sein du laboratoire Formation et apprentissages professionnels (Foap).

Dans ce nouvel écosystème de l'enseignement supérieur et de la recherche, grâce au financement du **ministère de l'Éducation nationale et de la Jeunesse (MENJ)**, où il était anciennement positionné, le Cnesco poursuit les activités scientifiques et participatives. Il élargit ses anciennes missions en s'adaptant à la stratégie d'établissement du Cnam. Il devient ainsi un centre d'étude, d'analyse et d'accompagnement des politiques et pratiques éducatives.

# Qu'est-ce qu'une CONFÉRENCE DE CONSENSUS ?

*En amont...*

## PRODUCTIONS SCIENTIFIQUES

Production de **rapports scientifiques sur la thématique de la conférence** par des chercheurs francophones ou par les équipes du Cnesco, qui seront partagés avec le jury.



## JURY ACTEURS DE LA COMMUNAUTÉ ÉDUCATIVE

**Recrutement d'un jury**, sur appel à candidature, présidé par un ou une présidente universitaire : travail mené sur les productions des experts pour préparer les séances publiques.

*Jours J*

## SÉANCES PUBLIQUES

### EXPERTS ET MEMBRES DU JURY

**Exposés d'experts** sur des pratiques éducatives et pédagogiques, et questions posées par le public et les membres du jury.



## HUIS CLOS

### MEMBRES DU JURY

Rédaction de *recommandations*.



*En aval...*

## DIFFUSION ET ACCOMPAGNEMENT

**Mise à disposition** des ressources de la conférence et **accompagnement** des recommandations et de leur mise en œuvre.

# 2. PRÉSENTATION DES INTERVENANTS

MERCREDI 23 NOVEMBRE

MATIN

➔ OUVERTURE



**BÉNÉDICTE FAUVARQUE-COSSON**

**ADMINISTRATRICE GÉNÉRALE DU CNAM**

Diplômée en droits français et anglais (*King's College* / université Paris I Panthéon-Sorbonne), agrégée des facultés de droit, Bénédicte Fauvarque-Cosson a été professeure des universités (université de Rouen Normandie, université Paris-Descartes, université Panthéon-Assas Paris II) avant de devenir conseillère d'État.

Elle a présidé la Société de législation comparée. Elle a assumé d'importantes fonctions éditoriales (Recueil Dalloz, Revue internationale de droit comparé). Elle est membre du conseil d'administration d'Expertise France (qu'elle a présidé, par intérim, en 2017-2018) et de plusieurs académies européennes et étrangères. Elle a participé aux États généraux de la justice (EGJ), dont elle a été membre du comité d'octobre à avril 2022, puis membre du cabinet du ministre de la Justice, de mai à septembre 2022.

Bénédicte Fauvarque-Cosson est, depuis le 5 septembre 2022, administratrice générale du Conservatoire national des arts et métiers (Cnam).



**AGNÈS FLORIN**

**RESPONSABLE DU CNESCO**

Professeure émérite en psychologie de l'enfant et de l'éducation à Nantes Université et membre du Centre de recherches en éducation de Nantes (UR2661), après une première partie de carrière au Centre national de la recherche scientifique (CNRS), Agnès Florin a participé aux activités du Cnesco depuis sa création, et notamment aux conférences de comparaisons internationales et au pilotage de la thématique « La qualité de vie à l'école ».

Elle est auteure ou co-auteure de près de 400 publications et de nombreuses expertises en France et à l'international sur l'impact de dispositifs éducatifs et pédagogiques sur le développement des enfants, l'évaluation des compétences et la prévention des difficultés d'apprentissage, la qualité de vie à l'école, l'éducation de la petite enfance et le développement plurilingue.



## ANDRÉ TRICOT

### RESPONSABLE DU CNESCO

André Tricot est professeur de psychologie cognitive à l'université Paul Valéry Montpellier 3 et chercheur au sein du laboratoire Epsilon. Il s'intéresse aux apprentissages scolaires, à leurs difficultés, et à la façon d'améliorer leur mise en œuvre. En 2014-2015, il a été responsable du groupe qui a élaboré les programmes pour le Cycle 2 (actuellement en vigueur). Il a été le président du jury de la première conférence de consensus du Cnesco, sur le redoublement, puis est intervenu dans deux autres conférences de consensus et a coordonné les rapports du Cnesco « Numérique et apprentissages scolaires ».

Auteur d'une vingtaine d'ouvrages, il dirige une collection qui se penche sur plusieurs thématiques liées à l'éducation.



## JEAN-FRANÇOIS CHESNÉ

### COORDINATEUR EXÉCUTIF DU CNESCO

Professeur agrégé de mathématiques et docteur en didactique des mathématiques, Jean-François Chesné débute sa carrière comme enseignant en lycée et en collège, puis devient formateur pour le second degré à l'Institut universitaire de formation des maîtres (IUFM) de Créteil.

En 2010, il occupe le poste de chef du bureau de l'évaluation des actions éducatives et des expérimentations à la Direction de l'évaluation, de la prospective et de la performance (Depp - MENJS). Entre 2015 et 2019, il est directeur scientifique et secrétaire général du Conseil national d'évaluation du système scolaire.



## **DOMINIQUE LAFONTAINE**

**CO-PRÉSIDENTE DE LA CONFÉRENCE DE CONSENSUS**

**UNIVERSITÉ DE LIÈGE (BELGIQUE)**

Dominique Lafontaine est professeure des universités émérite de la Faculté de psychologie et des sciences de l'éducation de l'université de Liège et membre de l'Unité de recherche EQUALE (Evaluation et qualité en éducation). Durant sa carrière de professeure, ses enseignements ont porté sur l'approche expérimentale, les processus d'enseignement, l'approche comparée des systèmes éducatifs ainsi que la construction de tests et de questionnaires. Ses travaux de recherche se sont déployés dans différents domaines : les apprentissages et l'évaluation de la lecture, l'efficacité et l'équité des systèmes éducatifs et la méthodologie des enquêtes internationales.

Dominique Lafontaine est membre du groupe international d'experts en lecture de l'enquête Programme international pour le suivi des acquis des élèves (PISA) depuis 1999 et du groupe international d'experts en charge des questionnaires contextuels pour PISA 2018. Elle est membre de la Commission de pilotage de l'enseignement obligatoire en Communauté française de Belgique et est régulièrement consultée pour son expertise sur les questions de politiques éducatives.



## **MARIE-CHRISTINE TOCZEK-CAPELLE**

**CO-PRÉSIDENTE DE LA CONFÉRENCE DE CONSENSUS**

**UNIVERSITÉ CLERMONT AUVERGNE (FRANCE)**

Marie-Christine Toczek-Capelle est professeure des universités à l'Inspé de l'université Clermont-Auvergne, et membre de l'unité de recherche ACTé (Activité, Connaissances, Transmission, éducation -4281-). Elle a auparavant dirigé ce laboratoire de recherche et a été membre du Cnesco. Elle a également été membre du Conseil national des universités (CNU) et expert pour le Haut Conseil de l'évaluation de la recherche et de l'enseignement supérieur (HCERES).

Ses domaines de recherche portent sur les situations d'enseignement et d'évaluation principalement au travers de quasi-expérimentations en situation naturelle. Plus précisément, elle étudie en quoi les caractéristiques d'une situation sont susceptibles de réguler les performances ou le comportement des élèves ou des étudiants. En somme, elle cherche à comprendre quels sont les processus sociocognitifs en jeu dans les contextes scolaires afin d'identifier les pratiques les plus favorables à la réussite de tous les élèves.



## ENJEUX DE L'ÉVALUATION EN CLASSE



### FABRIZIO BUTERA

UNIVERSITÉ DE LAUSANNE (SUISSE)

Fabrizio Butera est professeur de psychologie sociale à l'université de Lausanne, où il a été directeur du Laboratoire de psychologie sociale. Auparavant, il a été professeur de psychologie sociale et directeur du Laboratoire de psychologie sociale à l'université Pierre Mendès France de Grenoble.

Il a été élu Président de la *European Association of Social Psychology* (2011-2014), et membre du Conseil de la Recherche du Fonds national suisse de la recherche scientifique (2009-2016).

Ses recherches portent sur l'étude du changement social, des processus structurels qui fondent l'influence sociale (pouvoir, interdépendance, etc.) jusqu'aux mécanismes motivationnels et cognitifs qui déterminent le changement individuel. Dans ce cadre, il a étudié l'impact de l'évaluation, de la coopération et de la compétition sur la motivation, la justice sociale et l'apprentissage à l'école.



### LUCIE MOTTIER LOPEZ

UNIVERSITÉ DE GENÈVE (SUISSE)

Lucie Mottier Lopez est doyenne de la Faculté de psychologie et des sciences de l'éducation de l'université de Genève. Elle dirige le groupe de recherche « Évaluation, régulation et différenciation des apprentissages dans les systèmes d'enseignement » (EReD).

Ses principaux objets de recherche portent sur les pratiques d'évaluation dans le contexte de l'enseignement obligatoire, de l'enseignement supérieur et dans des contextes de professionnalisation. Elle est spécialiste des processus de régulation associés à l'évaluation formative, sommative, plus généralement dans une perspective « d'évaluation continue pour apprendre durablement » incluant des problématiques telles que celle du jugement professionnel, de la référentialisation, de la collaboration.

Lucie Mottier Lopez est l'auteur de nombreux articles et ouvrages sur l'évaluation et la régulation des apprentissages en classe et en formation. Elle a présidé l'Association pour le Développement des Méthodologies d'Évaluation en Éducation – Europe (ADMEE-Europe) entre 2009 et 2013. Elle dirige La Revue LEeE, une revue scientifique en ligne et en libre accès sur l'évaluation en éducation et en formation.





## BRIGITTE HAZARD

INSPECTION GÉNÉRALE DE L'ÉDUCATION, DU SPORT  
ET DE LA RECHERCHE (IGÉSR)

Brigitte Hazard a enseigné les sciences de la vie et de la terre entre 1981 et 1999 puis a exercé la fonction d'inspectrice académique et inspectrice pédagogique régionale. Elle est inspectrice générale depuis 2009. Elle a co-piloté en 2020-2021, une mission du programme de travail de l'Inspection générale de l'éducation, du sport et de la recherche (IGÉSR), consacrée à l'évaluation des élèves au lycée.

Au sein de l'IGÉSR, elle est chargée, depuis l'année dernière, pour le ministre et en lien avec la Dgesco, d'une mission de mise en œuvre et de suivi des projets d'évaluation dans les lycées généraux et technologiques.

Précédemment, elle a contribué à l'écriture et à la mise en œuvre des deux socles et des livrets d'évaluation correspondants via la production de ressources et de situations d'évaluation, la co-écriture d'un rapport sur la « mise en œuvre du livret personnel de compétences (LPC) au collège » ainsi que l'élaboration et l'animation de plusieurs séminaires.

Elle contribue en tant qu'experte auprès de la Direction de l'évaluation, de la prospective et de la performance (Depp) du ministère à l'élaboration d'items et à l'analyse des résultats en sciences d'évaluations nationales et internationales, dont CEDRE, PISA et TIMSS.



## SOPHIE GENELOT

UNIVERSITÉ DE BOURGOGNE (FRANCE), INSTITUT DE  
RECHERCHE SUR L'ÉDUCATION (IREDU)

Sophie Genelot est maître de conférences en sciences de l'éducation à l'université de Bourgogne. Elle a été enseignante dans l'enseignement primaire de 1984 à 2001. Elle a soutenu une thèse de doctorat en sciences de l'éducation (IREDU, université de Bourgogne, Dijon) en 1995, puis elle est devenue enseignante-chercheuse en sciences de l'éducation, à partir de 2001, à l'université des Antilles et de la Guyane puis, depuis 2006, à l'Institut universitaire de formation des maîtres (IUFM) – dont elle a assuré la direction de 2008 à 2013 –, à l'École supérieure du professorat et de l'éducation (Espé), puis à l'Institut national supérieur du professorat et de l'éducation (Inspé) de Bourgogne.

Ses recherches portent depuis leur origine sur les pratiques enseignantes selon une approche pluridisciplinaire qui a conduit à de nombreuses collaborations avec des collègues de différentes disciplines (didactique des langues, sociologie, psychologie cognitive et psychologie sociale, etc.). Depuis 2014, elle a notamment conduit deux projets de recherche collaborative sur les pratiques évaluatives des enseignants de la scolarité obligatoire.



## STÉPHANE BÉNIT

UNIVERSITÉ DE REIMS CHAMPAGNE-ARDENNE (FRANCE)

Stéphane Bénit est enseignant à l'Inspé de l'académie de Reims depuis 2014. Auparavant, il était professeur d'éducation physique et sportive en région parisienne. En 2018, il a soutenu une thèse de doctorat en sciences de l'éducation et de la formation (LIRTES, université de Paris-Est Créteil) sur l'expérience subjective des écoliers et des collégiens face aux pratiques évaluatives.

Ses recherches portent sur les pratiques enseignantes dans les 1<sup>er</sup> et 2<sup>nd</sup> degrés et en particulier sur les pratiques évaluatives, d'une part ; et sur les effets des pratiques évaluatives sur les élèves, d'autre part (l'expérience que font les écoliers de ces pratiques, leurs effets sur les motivations et sur l'apprentissage des élèves). Une partie des travaux de Stéphane Bénit questionne également les discours relatifs à l'évaluation scolaire élaborés au sein de la famille et la façon dont les élèves perçoivent ces discours.

## APRÈS-MIDI



### THÈME 2 : DANS LA TÊTE DES ÉLÈVES



## FABIEN FENOUILLET

UNIVERSITÉ PARIS-OUEST NANTERRE LA DÉFENSE (FRANCE)

Fabien Fenouillet est professeur de psychologie positive des apprentissages, spécialisé dans les théories de la motivation. Il occupe actuellement le poste de directeur adjoint du Laboratoire interdisciplinaire en neurosciences, physiologie et psychologie : apprentissages, activité physique, santé (LINP2-AAPS) de l'université Paris-Nanterre.

Il a travaillé au Centre de recherche en cognition et communication (CRP2C) au laboratoire de psychologie expérimentale à l'université de Rennes 2. Il a ensuite été nommé en tant que maître de conférences en sciences de l'éducation à l'université Lille 3. Puis il a rejoint l'équipe « savoirs et rapport au savoir » au Centre de recherches éducation et formation (CREF EA 1589) à l'université Paris-Ouest Nanterre La Défense, tout en enseignant les sciences de l'éducation à l'université Paris-Nanterre.



## PASCAL PANSU

UNIVERSITÉ GRENOBLE ALPES (FRANCE)

Pascal Pansu est professeur de psychologie sociale de l'éducation à l'université de Grenoble Alpes où il dirige le Laboratoire de recherche sur les apprentissages en contexte (LaRAC). Ses recherches portent principalement sur le jugement social et ses effets sur soi et les autres.

Dans le champ éducatif, il a étudié le jugement des enseignants et son influence sur l'auto-évaluation (perceptions de soi) des élèves, mais aussi comment les indices évaluatifs présents dans la classe régulent l'apprentissage et la performance des élèves. Il utilise aussi un cadre interprétatif psychosocial pour comprendre les comportements et contribuer à l'émergence de nouvelles approches en éducation appliquées à l'école et au secteur académique en général, mais aussi à d'autres secteurs comme la santé, l'environnement ou le travail.

## ➔ THÈME 3 : ÉVALUATION ET ÉQUITÉ



## SÉBASTIEN GOUDEAU

UNIVERSITÉ DE POITIERS (FRANCE)

Après avoir été professeur des écoles plusieurs années, Sébastien Goudeau est aujourd'hui maître de conférences en psychologie sociale, à l'université de Poitiers. Il enseigne à l'Inspé et est rattaché au Centre de recherches sur la cognition et l'apprentissage (UMR CNRS 7295) où il effectue ses recherches qui portent sur l'influence du contexte (croyances culturelles, organisation du système éducatif et situations scolaires) sur l'apprentissage et les performances des élèves.

Ses recherches sont réalisées sur le terrain, en contexte de classe, de la maternelle à l'université.



## LIESJE COERTJENS

UCLouvain (Belgique)

Liesje Coertjens est professeure en « Évaluation et régulation des apprentissages » à l'UCLouvain (Belgique). Dans le domaine de l'évaluation éducative sommative et formative, elle mène des recherches, d'une part, sur le suivi des progrès (c'est-à-dire un type spécifique d'évaluation formative) et l'enseignement différencié dans l'enseignement primaire, dans le but de réduire les écarts socio-économiques.

Elle travaille d'autre part sur l'évaluation par les pairs dans l'enseignement supérieur, en mettant l'accent sur l'impact des différentes méthodes d'évaluation (comme la grille d'évaluation, l'évaluation comparative, etc.), sur les facteurs interpersonnels (comme la confiance, l'interdépendance) et sur l'utilisation efficace du *feedback*.



## MICKAËL JURY

UNIVERSITÉ CLERMONT AUVERGNE (FRANCE)

Mickaël Jury est maître de conférences habilité à diriger des recherches à l'université Clermont Auvergne au sein de l'Institut national supérieur du professorat et de l'éducation (Inspé). Il est membre du laboratoire « Activité, Connaissances, Transmission, éducation » (ACTé) au sein duquel il est co-responsable du programme de recherche « favoriser la participation de toutes et tous au sein de l'école inclusive ».

Ses activités de recherche portent principalement sur l'étude des obstacles psycho-sociaux à la scolarisation des élèves en situation de handicap.

### ➔ THÈME 4 : ÉVALUATION ET PROCESSUS D'ENSEIGNEMENT-APPRENTISSAGE



#### **GONZAGUE YERLY**

HAUTE ÉCOLE PÉDAGOGIQUE FRIBOURG (SUISSE)

Gonzague Yerly est professeur ordinaire à la Haute École pédagogique Fribourg (Suisse), où il est responsable de l'unité de recherche Évaluation et Formation (EVA-FOR). Ses enseignements portent sur la didactique générale, l'évaluation des apprentissages, les difficultés d'apprentissage et le soutien à l'apprentissage.

Ses recherches portent principalement sur l'évaluation des apprentissages, mais aussi plus largement sur les pratiques enseignantes (planification, collaboration, différenciation, classes flexibles) et sur les politiques d'évaluation (évaluation externe, politiques de pilotage).

Gonzague Yerly a été enseignant et maître de stage au degré primaire durant près de 10 ans.



#### **RAPHAËL PASQUINI**

HAUTE ÉCOLE PÉDAGOGIQUE DU CANTON DE VAUD (SUISSE)

Raphaël Pasquini est professeur associé en évaluation scolaire à la Haute École pédagogique du canton de Vaud (Lausanne), en Suisse romande, depuis 2005. Il a enseigné dans les degrés primaires et secondaires pendant 20 ans dans divers établissements. Dès l'obtention de sa thèse de doctorat en sciences de l'éducation en 2018, il concentre ses travaux de recherche et ses enseignements en formation initiale et continue sur les pratiques d'évaluation sommative et de notation dans une perspective de soutien des apprentissages.

Ses écrits récents portent également sur le développement de la littératie en évaluation du corps enseignant et sur sa culture de l'évaluation. Il collabore régulièrement à la mise en œuvre de réformes en évaluation dans différents contextes, et est actif au sein de réseaux académiques francophones et anglophones traitant d'évaluation aux niveaux régional, national et international.



**DANIEL GAONAC'H**

UNIVERSITÉ DE POITIERS (FRANCE)

Daniel Gaonac'h est professeur émérite de psychologie cognitive à l'université de Poitiers, membre associé du Laboratoire Centre de Recherches sur la Cognition et l'Apprentissage (CeRCA – UMR CNRS 7295). Ses recherches sont centrées sur les processus cognitifs en jeu dans le fonctionnement des activités de langage, notamment la mémoire de travail et les fonctions exécutives, et dans les apprentissages, notamment l'apprentissage des langues étrangères.



## THÈME 5 : DISPOSITIFS ET CONTEXTES D'ÉVALUATION



**FRANCK SILVESTRE**

UNIVERSITÉ DE TOULOUSE (FRANCE)

Franck Silvestre est maître de conférences en informatique à l'Institut universitaire de technologie (IUT) de Rodez. Il effectue ses recherches au sein de l'Institut de recherche en informatique de Toulouse (IRIT), dans le domaine de l'e-Éducation. Ses recherches portent sur les technologies support à l'apprentissage et à l'enseignement. Il s'intéresse plus précisément à la conception de systèmes qui aident les apprenants à interagir lorsque le contexte le rend difficile (par exemple, dans des classes à grand effectif ou dans l'apprentissage à distance), dans le but de faciliter l'orchestration par l'enseignant de séquences pédagogiques engageant fortement les apprenants.

Il travaille notamment sur une plateforme, qui est utilisée depuis 2013 par des milliers d'étudiants et d'élèves pour réaliser des évaluations formatives orchestrées par leurs enseignants. Son équipe collecte ainsi de nombreuses données, qui nourrissent à leur tour la connaissance du champ de l'évaluation formative et la conception de technologies associées à une telle évaluation.



## CHRISTOPHE JOIGNEAUX

UNIVERSITÉ PARIS-EST CRÉTEIL (FRANCE)

Christophe Joigneaux est professeur en sciences de l'éducation à l'université de Paris-Est Créteil Val-de-Marne (UPEC) et membre, ainsi que co-directeur de l'axe éducation et scolarisation du Centre interuniversitaire de recherche, culture formation et travail (CIRCEFT-ESCOL) et du réseau recherches sur la socialisation, l'enseignement, les inégalités et les différenciations dans les apprentissages (RESEIDA).

Il fait partie du comité de rédaction de la Revue française de pédagogie. Il est spécialiste de la sociologie de l'école maternelle et de la petite enfance, de la littératie et de la forme scolaires, ainsi que de la socialisation professionnelle des enseignants du primaire.

## APRÈS-MIDI

### ➔ THÈME 6 : ÉVALUATION ET ENTRÉES DISCIPLINAIRES



## LÉA GOTTMANN

ÉCOLE NORMALE SUPÉRIEURE DE RENNES (FRANCE)

Léa Gottsmann est enseignante à l'École normale supérieure (ENS) de Rennes, au département Sciences du sport et éducation physique, et membre titulaire du laboratoire VIPS (Valeurs, innovations, politiques socialisations et sports, UR 4636). Agrégée d'éducation physique et sportive (EPS), docteure en sciences et techniques des activités physiques et sportives (STAPS), elle a mené sa thèse sur la construction des compétences chez les élèves en EPS à travers une analyse située de leurs expériences vécues.

Responsable de la préparation à l'agrégation d'EPS à l'ENS Rennes et co-pilote du groupe « analyse de pratiques » de l'Association de professionnels de l'éducation physique et sportive (AEEPS), elle cherche à faire des liens constants entre les connaissances scientifiques, les outils de la recherche et les enjeux professionnels et de formation.



## JULIE HOROKS ET JULIA PILET

UNIVERSITÉ PARIS-EST CRÉTEIL (FRANCE)

Julie Horoks et Julia Pilet sont enseignantes-chercheuses à l'université Paris-Est Créteil. Elles enseignent à l'Inspé dans la formation initiale et continue des enseignants des 1<sup>er</sup> et 2<sup>nd</sup> degrés. Elles mènent toutes deux leurs recherches en didactique des mathématiques au sein du Laboratoire de Didactique André Revuz (LDAR).

Les recherches de Julie Horoks portent sur les pratiques d'enseignement et d'évaluation en mathématiques, leurs effets sur les apprentissages des élèves, et l'impact, sur ces pratiques, de certains types de formation, telles que l'initiation à la recherche ou la participation à un travail collaboratif entre enseignants et chercheurs.

Les thématiques privilégiées de Julia Pilet sont l'enseignement et l'apprentissage de l'algèbre au collège, l'évaluation des apprentissages des élèves, les pratiques enseignantes, le travail collaboratif entre enseignants et chercheurs et les environnements informatiques d'apprentissage.



## STÉPHANIE ROUSSEL

UNIVERSITÉ DE BORDEAUX (FRANCE)

Stéphanie Roussel est professeure des universités en études germaniques à l'université de Bordeaux. Ses travaux de recherche se situent dans les champs de la linguistique appliquée, des sciences du langage et de la didactique des langues.

Stéphanie Roussel s'intéresse, de manière générale, à l'enseignement-apprentissage des langues étrangères et plus précisément à ce que la psychologie cognitive peut apporter aux pratiques de classe. Ses axes de recherche concernent l'usage des technologies numériques pour l'enseignement-apprentissage des langues, les mécanismes cognitifs de la compréhension de l'oral et l'apprentissage d'une discipline universitaire dans une langue étrangère.



## → THÈME 7 : ÉVOLUTION DES PRATIQUES PROFESSIONNELLES



### FERNANDO MORALES VILLABONA

HAUTE ÉCOLE PÉDAGOGIQUE DU CANTON DE VAUD (SUISSE)

Fernando Morales Villabona est chargé d'enseignement à la Haute École pédagogique du canton de Vaud (Lausanne) en Suisse romande. Il intervient dans la formation initiale (niveau bachelor et master) et continue des enseignants du Canton, notamment sur des thématiques en lien avec la gestion, l'évaluation et la régulation des apprentissages des élèves. Il est membre du groupe de recherche Accompagnement, Suivi, Soutien aux pratiques d'Évaluation des Savoirs Scolaires (ASSESS, HEP Vaud), qui s'intéresse aux pratiques évaluatives dans la scolarité obligatoire et post-obligatoire.

Ses recherches portent principalement sur les pratiques d'évaluation (formative, sommative), l'implication des élèves dans celles-ci et les processus de régulation des apprentissages dans l'enseignement primaire et secondaire.



### SYLVIE FONTAINE

UNIVERSITÉ DU QUÉBEC EN OUTAOUAIS (CANADA)

Sylvie Fontaine est professeure titulaire retraitée de l'université du Québec en Outaouais. Elle détient un doctorat en éducation avec spécialisation en mesure et évaluation. Elle a enseigné le cours d'évaluation des apprentissages au premier cycle et des cours de développement de la recherche aux cycles supérieurs en éducation pendant plus de 15 années.

Au cours de sa carrière, elle a développé une expertise dans le développement des compétences des enseignants et des directions d'établissement scolaire dans le domaine de l'évaluation des apprentissages. Elle collabore actuellement à des recherches sur la fraude en milieu universitaire, à savoir le plagiat et la tricherie aux examens.

# 3. PRÉSENTATION DES MEMBRES DU JURY

En amont de la conférence, les présentations des experts ont été transmises à un **jury d'acteurs de terrain**, présidé par une universitaire. Ce jury est constitué suite à un appel à candidature afin de représenter la **diversité des parties prenantes** liées à la thématique de la conférence de consensus (Cf. biographie du jury). Il est amené à préparer des **questions précises pour les séances publiques**.

Lors des deux journées de séances publiques, les experts présentent leurs analyses scientifiques sur la base de questions spécifiques qui leur ont été posées. **Les membres du jury et le public viennent alimenter la réflexion** en demandant aux experts des précisions sur leurs travaux.

Au terme de ces échanges, le jury d'acteurs de terrain rédige, à huis clos, un ensemble de **recommandations** qui seront ensuite rendues publiques.

## Après la conférence, quelle utilisation des recommandations ?

La conférence se poursuit par un travail de *diffusion auprès des acteurs de la communauté éducative, aux niveaux national et local, ainsi que du grand public*. Pour ce faire, plusieurs canaux adaptés aux publics visés peuvent être utilisés : publication d'un dossier de ressources en ligne (synthèses, recommandations, rapports scientifiques, vidéos et présentations des experts, etc.), communication au grand public par les médias ou encore conférences virtuelles interactives.

Parce que la réflexion ne s'arrête pas à l'organisation des séances publiques, le Cnesco s'attache au suivi de la **mise en œuvre des recommandations**. Ce travail peut notamment passer par la réalisation d'**expérimentations ou de nouvelles recherches**. Le Cnesco peut également contribuer à des actions de formation à destination des enseignants et/ou des formateurs.

## PRÉSIDENTE DU JURY



### ISABELLE NEGRO

PRÉSIDENTE DU JURY DE LA CONFÉRENCE DE CONSENSUS

UNIVERSITÉ CÔTE D'AZUR

Isabelle Negro est professeure de psychologie du développement à l'Institut national supérieur du professorat et de l'éducation (Inspé) de l'université Côte d'Azur et membre du Laboratoire d'anthropologie et de psychologie cliniques, cognitives et sociales (Lapcos). Ses recherches portent sur le développement des processus d'écriture chez des élèves de primaire et plus particulièrement l'acquisition de l'orthographe lexicale et grammaticale. Elle accompagne également des enseignants de primaire dans l'élaboration de dispositifs didactiques visant l'apprentissage de la production écrite et l'orthographe.

Elle enseigne la psychologie du développement en master métiers de l'enseignement, de l'éducation et de la formation (MEEF). Elle a été directrice de l'École supérieure du professorat et de l'éducation (Espé) de l'académie de Nice de 2013 à 2019.

## ENSEIGNANTS



### AGNÈS GATEAU

PROFESSEURE DES ÉCOLES EN ÉLÉMENTAIRE ET

DIRECTRICE D'ÉCOLE

Agnès Gateau est professeure des écoles et directrice d'école en milieu rural. Après une formation de lettres et audiovisuel, elle intègre l'Éducation nationale comme remplaçante, avant de choisir définitivement cette voie professionnelle en passant le concours de recrutement. Elle enseigne avec joie depuis 30 ans. Ses premières années d'enseignement l'amènent à davantage se former en didactique des mathématiques, dans un souci de transmettre à ses élèves une appétence qu'elle-même n'a pu maintenir jusqu'au baccalauréat. À travers son parcours, elle est attentive à la question de l'engagement de l'élève dans le savoir et les disciplines. L'évaluation, – ses fonctions et sa place, ses impacts sur l'estime que l'élève a de lui-même – s'est un aspect essentiel de ce questionnement.



## AURÉLIE UGOLINI

PROFESSEURE DES ÉCOLES EN ÉCOLE ÉLÉMENTAIRE

ET MAÎTRE FORMATEUR

Après un parcours universitaire en sciences physiques, Aurélie Ugolini est professeure des écoles depuis 2003. Son parcours professionnel lui a tout d'abord permis d'enseigner dans tous les niveaux de l'école élémentaire, du CP au CM2, dans les classes à simple ou double niveau et dans différents milieux (REP et REP+, école de centre-ville, de village). Elle enseigne depuis 12 ans à Poissy (78) et a une classe de CP depuis 3 ans.

Après avoir été maître d'accueil temporaire, elle obtient le Certificat d'aptitude aux fonctions d'instituteur ou de professeur des écoles maître formateur (Cafipemf) en 2018 afin d'approfondir l'accompagnement des jeunes enseignants dans le métier. Cela lui permet à la fois d'accueillir des stagiaires dans ses classes, de les suivre dans leur classe et de proposer des interventions à l'Institut national supérieur du professorat et de l'éducation (Inspé) notamment pour les préparations de stage. Son rôle de formatrice lui permet également d'accompagner et de suivre les enseignants titulaires de 1<sup>re</sup> et de 2<sup>e</sup> années.



## PATRICIA BRASSEUR

PROFESSEURE D'EPS EN COLLÈGE

Patricia Brasseur est certifiée en Éducation physique et sportive (EPS) et diplômée d'une maîtrise en Sciences et techniques des activités physiques et sportives (STAPS) - Éducation et motricité de la Faculté des sports de Lille. Elle enseigne l'EPS en collège, dans l'académie de Lille, depuis 1993.

De sa pratique de course à pied de longue distance, elle a hérité d'une persévérance qui la mènera à accomplir pendant 18 ans, un parcours professionnel à double facette, celle de la formation et celle du management. Elle participe à la formation des jeunes de son collège, à la formation de professeurs en journées pédagogiques, ainsi qu'à la formation d'éducateurs de surveillance dans le cadre de vacances de formation pour l'Institut de formation pédagogique (IFP) des Hauts-de-France. Elle accompagne également des lauréats de concours durant leur année de titularisation. Imprégnée par les aspects collectifs de sa pratique du volley-ball, elle souhaite mettre au profit de collègues, les compétences de coopération et de collaboration qu'elle a développées dans son expérience en compétition sportive de haut niveau. Elle accepte alors des fonctions de responsable pédagogique au service des équipes de son collège, puis d'adjointe de direction pour l'ensemble de son groupe scolaire. Elle est depuis, diplômée d'un master Management des organisations scolaires (M@dos), et envisage un projet professionnel.

Elle se sent très concernée par les questions qui traversent le milieu scolaire, et l'apprentissage, elle apporte une attention particulière à son plan de développement professionnel. Depuis le début de sa carrière, elle enrichit ses connaissances sur les différents troubles d'apprentissage, l'autisme et le haut potentiel pour comprendre au mieux les élèves. Elle valide aussi un diplôme universitaire en neurosciences. Puis, elle poursuit sa démarche par des engagements dans différents groupes de réflexion. Elle participe au groupe de recherches dont la thématique est l'organisation apprenante, pour le Laboratoire national des initiatives du département Éducation, au Secrétariat général de l'enseignement catholique de Paris. Enfin, elle participe aux réflexions thématiques et au repérage d'initiatives pédagogiques pour l'Observatoire pédagogique de la Direction diocésaine de l'enseignement catholique de Lille (DDEC).



## ÉLODIE CASTAINGTS

PROFESSEURE DE LETTRES MODERNES ET DE FRANÇAIS

LANGUE SECONDE EN COLLÈGE

Diplômée d'un master de littérature comparée, d'un master métiers de l'enseignement, de l'éducation et de la formation (MEEF), ainsi que d'un master d'ingénierie de formation en français langue étrangère, Élodie Castaingts est professeure de lettres modernes en collège depuis 2014.

Elle enseigne également le français comme langue seconde en Unité pédagogique pour élèves allophones arrivants (UPE2A). Sa spécialité est la préparation à l'inclusion des élèves allophones dans les différentes matières par l'étude de la langue de scolarisation en contexte.

Elle intervient également dans le dispositif de formation continue destiné aux enseignants sur plusieurs sujets (Technologies de l'information et de la communication pour l'enseignement (TICE) pour les lettres, adaptation aux élèves à besoins éducatifs particuliers, plurilinguisme, etc.) ainsi que dans le dispositif Ouvrir l'école aux parents pour la réussite des enfants (OEPRE).



## ARNAUD LUCAS

PROFESSEUR DE PHYSIQUE-CHIMIE EN LYCÉE

Professeur de sciences physiques depuis une vingtaine d'année, Arnaud Lucas a enseigné dans tous les niveaux de la 5<sup>e</sup> à la terminale scientifique, dans une quinzaine d'établissements différents. Après une expérience de 2 ans en tant que principal adjoint, il exerce depuis 2015 en lycée où il enseigne la physique chimie et, depuis la récente réforme, les sciences numériques et technologie (SNT).

Lors d'une courte expérience en tant que chargé de mission au sein de la délégation au numérique de l'académie d'Orléans-Tours, il a participé au déploiement des espaces numériques de travail dans les collèges de deux départements.

En 2019, l'obtention d'un master 2 en didactique des sciences lui a permis de découvrir le domaine de la recherche et l'a conduit à entamer une thèse, toujours en cours, en didactique de la chimie.



## FLORENCE NOT

### PROFESSEURE D'ÉCONOMIE-GESTION OPTION VENTE EN LYCÉE PROFESSIONNEL

Forte d'une expérience en entreprise à différents postes dans de grandes et petites entreprises, Florence Not a souhaité transmettre son vécu. Elle est donc devenue, en 2005, professeure d'économie-gestion, option vente dans un lycée professionnel de la région bordelaise, après des études universitaires en gestion des ressources humaines.

Depuis 5 ans, elle participe à la formation de publics variés : étudiants en master métiers de l'enseignement, de l'éducation et de la formation (MEEF), lauréats du concours et enseignants titulaires. Dans les dispositifs qu'elle anime et/ou qu'elle conçoit, notamment en analyse de pratique professionnelle, l'évaluation est au cœur des préoccupations. Elle accorde une grande importance aux *feedbacks* et au numérique dans son quotidien. Son objectif : faire évoluer les pratiques vers une évaluation pour l'apprentissage et non de l'apprentissage.

## CONSEILLER PRINCIPAL D'ÉDUCATION



## CLAIRE MOUGENOT

### CONSEILLÈRE PRINCIPALE D'ÉDUCATION (CPE) EN COLLÈGE

Claire Mougenot est conseillère principale d'éducation depuis 2010 et docteure en sciences de l'éducation depuis 2019. Avant d'être nommée en poste fixe dans un collège, elle a été titulaire sur zone de remplacement (TZR) pendant 7 ans et a pu appréhender la réalité des différents terrains (collège / zones rurale et urbaine, REP+, lycée polyvalent, lycée professionnel).

La question de l'évaluation au service de l'apprentissage des élèves la questionne dans son rôle de collaboration avec les différents acteurs de la communauté éducative (élèves, familles, enseignants), quel que soit l'établissement dans lequel elle exerce. C'est d'ailleurs pour cela que sa thèse de doctorat s'articule autour de la notion de co-éducation. Par ailleurs, construire des pistes de réflexion / d'action avec les partenaires pour (re)mettre en confiance les élèves, les (re)motiver, les (re)valoriser afin de (re)donner du sens aux apprentissages représente son quotidien.

# PSYCHOLOGUE DE L'ÉDUCATION NATIONALE



**SYLVIE AMICI**

## PSYCHOLOGUE DE L'ÉDUCATION NATIONALE ET FORMATRICE

Psychologue de formation, après son cursus universitaire à l'université Paris 8 Vincennes - Saint-Denis et à l'Institut national d'étude du travail et d'orientation professionnelle (Inetop Cnam-Paris), elle débute sa carrière de conseillère d'orientation-psychologue en 1991 au Centre d'Information et d'Orientation de Sarcelles (CIO). Elle s'intéresse aux mécanismes d'apprentissage, aux phénomènes psycho-sociaux et aux effets des inégalités de genre et d'origine sociale qui impactent les parcours scolaires et de formation. Avec ses collègues et les personnels des équipes des établissements où elle intervient, elle participe à la mise en place de groupes de réflexion sur l'évaluation des élèves et le rôle des conseils de classe.

À partir des années 2000, elle exerce en Seine-Saint-Denis, participe notamment à une recherche-action sur le décrochage scolaire, et est associée à un travail de recherche en psychologie du travail (Centre de recherche sur le travail et le développement, CRTD-Cnam) auprès de personnels de l'Éducation nationale (enseignants, CPE, PsyEN). Actuellement sur l'académie de Créteil, d'une part, elle exerce en tant que psychologue de l'Éducation nationale au CIO d'Aulnay et dans les établissements du secteur. D'autre part, en tant que formatrice, elle intervient du collège à l'enseignement supérieur sur les thèmes dits « transversaux » et en analyse de pratiques dans la formation des Psychologues de l'Éducation nationale (éducation, développement, conseil en orientation scolaire et professionnelle) et dans la formation des différents personnels des équipes éducatives. Elle est par ailleurs engagée dans différents travaux concernant la profession de psychologue et plus particulièrement les questions déontologiques.

# CHEF D'ÉTABLISSEMENT



**VINCENT LANNOO**

## PRINCIPAL DE COLLÈGE

Après 24 années d'exercice en tant que professeur d'histoire-géographie, Vincent Lannoo a rejoint le corps des personnels de direction de l'Éducation nationale en 2016. Il a choisi de travailler en éducation prioritaire depuis 1995 sans discontinuer.

Élu territorial dans le Nord (commune, intercommunalité, département, région) durant 25 ans, il s'est notamment intéressé aux questions des politiques publiques relatives au renouvellement urbain, aux mobilités et à l'accès au numérique.

Titulaire d'un master de management des organisations scolaires (M@dos) depuis l'été 2020, il s'implique tout particulièrement dans la mise en œuvre effective du parcours scolaire des élèves. L'école républicaine dite « du socle » le motive spécifiquement. Cet engagement en faveur de l'acquisition des connaissances et des compétences l'a amené à participer à diverses expérimentations d'évaluation des collégiens au sein de l'académie de Lille.



## KARINE SÉGELKÉ

### PARENT D'ÉLÈVE

Ingénieure de l'École Nationale Supérieure des industries chimiques (ENSIC), Karine Ségelké est titulaire d'un diplôme d'études approfondies en génie des procédés. Elle a travaillé pendant 25 ans dans l'industrie dans un groupe pétrochimique en France, mais également en Belgique pendant 8 ans et enfin au Royaume-Uni pendant 3 ans.

Elle est mère de 2 filles, âgées de 11 ans et 20 ans, l'une ayant découvert le système scolaire français à la rentrée dernière en 6<sup>e</sup> au collège, l'autre terminant un master de droit humain à l'université du Kent (Angleterre).

Ses expériences internationales lui ont permis de découvrir, de la maternelle à l'université, d'autres méthodes d'apprentissage et d'évaluation. Elle est convaincue qu'un *feedback* permanent et bienveillant est un cadeau, un puissant levier d'amélioration que ce soit dans le monde académique ou professionnel et qu'il ne tient qu'à nous de faire de l'évaluation un outil de l'apprentissage sans stress, qui encourage esprit critique et analyse.



## LAN THAM

### PARENT D'ÉLÈVE

Lan Tham, titulaire d'un master 1 en lettres, langues et civilisations étrangères (LLCE) – anglais, d'une double Licence en LLCE et en FLE (enseignement du français langue étrangère) et titulaire, au cours de son parcours professionnel, du brevet professionnel en banque. Elle est actuellement chargée d'opérations flux dans un département « moyens de paiements » au sein d'un établissement bancaire français dédié aux grands comptes. Elle envisage une reconversion professionnelle après avoir exercé différents postes durant les 16 dernières années dans le domaine bancaire.

Mère de 2 filles âgées de 14 ans et 11 ans (l'aînée est scolarisée en classe de 3<sup>e</sup> dans un établissement privé sous contrat et la plus jeune en classe de CM2 dans une école élémentaire publique), elle est engagée au sein de la fédération des conseils locaux de parents d'élèves (FCPE) depuis 2011, dès l'entrée à l'école maternelle de sa fille aînée, et exerce toujours des responsabilités locales au sein de l'équipe FCPE dans l'école de sa seconde fille. Elle est également investie en tant que parent déléguée de classe au collège et fait aussi partie de la commission développement durable.

Elle est l'auteure de 4 projets lauréats destinés à une école maternelle et une école élémentaire dans le cadre du programme du budget participatif de Paris. Elle est convaincue que les parents accompagnent aussi leurs enfants dans leurs apprentissages en étant curieux, en se saisissant de la possibilité de suivre des formations, de participer à des débats et rencontres, d'aiguiser leurs connaissances et leur ouverture grâce aux divers sites institutionnels et à la lecture de revues pédagogiques.



# CONSEILLER PÉDAGOGIQUE



## CHRISTOPHE DRACOS

### CONSEILLER PÉDAGOGIQUE DÉPARTEMENTAL EN MATHÉMATIQUES

Après avoir été enseignant maître formateur en école d'application, puis formateur de l'École supérieure du professorat et de l'éducation (Éspé) de l'académie d'Aix-Marseille, Christophe Dracos exerce actuellement la fonction de conseiller pédagogique départemental mathématiques. Dans ce cadre, il mène des actions de formation continue pour des enseignants du 1<sup>er</sup> degré et des formations à destination des formateurs en mathématiques du département des Bouches-du-Rhône.

Il est membre de jury du Concours de recrutement de professeurs des écoles (CRPE) aux épreuves orales et écrites de mathématiques. Il participe au groupe départemental mathématiques et à un groupe de l'Institut de recherche sur l'enseignement des mathématiques (IREM) 1<sup>er</sup> degré. Titulaire d'un master en didactique des mathématiques, il mène des recherches sur des dispositifs et outils d'aide à la résolution de problèmes dans le cadre d'un doctorat en sciences de l'éducation.

Il s'intéresse à tous les aspects de l'éducation qui peuvent impacter l'enseignement et l'apprentissage. Ainsi, il participe à des projets de mobilité en Europe afin d'observer les pratiques pédagogiques à l'œuvre et les choix didactiques effectués de la première année d'enseignement, jusqu'à la formation initiale des enseignants.

# INSPECTEUR D'ACADÉMIE-INSPECTEUR PÉDAGOGIQUE RÉGIONAUX



## MYRILLE GARDET

### INSPECTRICE D'ACADÉMIE – INSPECTRICE PÉDAGOGIQUE RÉGIONALE (IA-IPR) EN PHYSIQUE-CHIMIE

Myrtille Gardet, est inspectrice d'académie - inspectrice pédagogique régionale (IA-IPR) de physique-chimie, à l'académie de Grenoble. Professeure agrégée de physique-chimie, Myrtille Gardet a enseigné en collège et en lycée, mais également dans le supérieur au sein de l'académie d'Orléans-Tours, tout en étant également chargée de mission d'inspection de 2003 à 2011. De 2011 à 2021, elle a eu l'opportunité d'exercer en tant qu'enseignante expatriée à mission de conseil pédagogique sur trois zones du réseau Agence pour l'enseignement français à l'étranger (AEFE), en Europe puis en Amérique du Nord. Elle a pu y explorer les systèmes éducatifs scandinaves, mais aussi ontariens et québécois, tout en formant les enseignants du réseau, aussi bien dans le premier que dans le second degré.

Depuis septembre 2021, elle exerce sa fonction d'IA-IPR au sein de l'académie de Grenoble, tout en poursuivant ses travaux de thèse au sein du Laboratoire interdisciplinaire de recherche en didactique, éducation et formation (Lirdef) à Montpellier sur la sous-représentation des jeunes filles en sciences.



## FATIHA CHERARA

INSPECTRICE DE L'ÉDUCATION NATIONALE DU SECOND  
DEGRÉ, LETTRES – HISTOIRE

Après avoir été enseignante, formatrice, tutrice, chargée de mission d'inspection, Fatiha Cherara exerce en tant qu'inspectrice de l'Éducation nationale, enseignement technique – enseignement général (IEN ET EG) dans la voie professionnelle dans l'académie de Créteil, où elle assure l'accompagnement des enseignants de lettres – histoire. L'académie de Créteil est une académie école qui a développé un fort potentiel d'accueil des entrants dans le métier, de formation et d'accompagnement de tous ses personnels.

Membre de groupes de travail académiques ou nationaux, Fatiha Cherara a été régulièrement impliquée dans la rédaction de ressources pédagogiques diverses. Inspectrice référente de la formation continue pour l'École académique de la Formation continue (EAFC), dont l'évaluation est un objet de travail phare, elle poursuit aujourd'hui ses missions au service du développement professionnel des enseignants de la voie professionnelle, cette dernière se caractérisant par la diversité de ses modes d'enseignement (démarches de projet, co-intervention) et la variété de ses modes d'évaluation.



## STÉPHAN BRUNIE

INSPECTEUR DE L'ÉDUCATION NATIONALE HONORAIRE  
DU PREMIER DEGRÉ

L'exercice professionnel de Stéphan Brunie lui a permis de contribuer au meilleur parcours des élèves en Charente, son département de naissance, dans l'Eure et dans les Yvelines. Instituteur puis professeur des écoles, conseiller pédagogique en éducation physique et sportive, puis en éducation musicale, Stéphan Brunie a pu exercer différentes fonctions au sein de l'Éducation nationale, jusqu'à assumer la mission d'inspecteur chargé d'une circonscription du 1<sup>er</sup> degré. À ce titre, il a co-animé une mission académique « Travail et évaluation par compétences » et animé une mission départementale du même nom, il a conduit une équipe départementale chargée de promouvoir l'éducation musicale. Il a également été responsable d'un groupe départemental chargé du déploiement de l'enseignement des mathématiques, co-responsable d'un groupe similaire dans une académie.

Parallèlement, sa pratique sportive lui a permis de devenir joueur promotionnel et entraîneur dans le domaine du football puis titulaire du 3<sup>e</sup> degré du diplôme fédéral d'entraîneur de handball.

Au-delà et dans différents champs, il poursuit continûment un engagement associatif diversifié. Dans le champ de la culture, Stéphan Brunie a reçu une formation pianistique. Il s'est ensuite tourné vers la direction, fondateur et chef de chœur de plusieurs ensembles vocaux. Il est aussi musicien arrangeur et compositeur.

C'est avec plaisir que, parmi des partenaires motivés et impliqués et dans un cadre agréablement organisé, il se lance désormais dans une nouvelle aventure : le jury de la conférence du Cnesco sur le sujet de l'évaluation.



## KATIA LAREYNIÉ

### FORMATRICE EN INSPÉ

Titulaire d'une licence de sciences-physiques, Katia Lareynie est professeure des écoles depuis 1998. Son parcours lui a permis d'enseigner dans tous les niveaux de l'école primaire, en privilégiant depuis une dizaine d'années un investissement professionnel en réseaux d'éducation prioritaire (REP+ et REP) sur Rennes et Saint-Malo.

Titulaire depuis 2010, d'un Certificat d'aptitude aux fonctions d'instituteur ou de professeur des écoles maître formateur (CAFIPEMF), elle intervient en formation initiale auprès des étudiants de master Métiers de l'Enseignement, de l'Éducation et de la Formation (MEEF) ou des professeurs des écoles stagiaires, à l'Inspé de Bretagne.

Avec une participation à une ingénierie de formation coopérative enseignants-chercheurs en mathématiques (Arithmétique et Compréhension à l'École élémentaire, ACE), elle oriente son accompagnement professionnel auprès de ses futurs collègues enseignants en intégrant les résultats de l'expérience et de la recherche en didactique et pédagogie comme leviers au service de l'apprentissage et de l'implication de tous les élèves.



## EDDY SEBAHI

### FORMATEUR EN INSPÉ

Après avoir enseigné l'anglais en écoles hôtelières et en écoles élémentaires (expérimentation de l'enseignement des langues vivantes étrangères (LVE) dans le 1<sup>er</sup> degré), Eddy Sebahi est devenu professeur d'anglais dans l'académie de Lyon (1999). Parallèlement, il est très tôt intervenu dans la formation continue des enseignants des 1<sup>er</sup> et 2<sup>nd</sup> degrés.

Depuis 2005, il a été recruté pour intervenir, en temps partagé, puis en temps complet, dans la formation des enseignants (actuellement Institut national supérieur du professorat et de l'éducation (Inspé)). Il y intervient toujours, en didactique des langues (1<sup>er</sup> et 2<sup>nd</sup> degrés), mais aussi dans divers dispositifs, notamment un séminaire de recherche sur les pédagogies alternatives. Il participe au suivi de professeurs-stagiaires dans le cadre du tutorat, mais aussi à travers des stages à l'étranger, qu'il pilote.

Il milite également, depuis une vingtaine d'années, au Groupe français éducation nouvelle (GFEN), un mouvement de recherche et de formation en éducation, au sein duquel il a contribué à diverses formations et publications. Il est actuellement engagé dans une thèse de doctorat en sciences de l'éducation et sociologie.

## CHARGÉ DE MISSION CARDIE



### BERNARD CORVAISIER

#### CONSEILLER CARDIE

En tant que conseiller Cardie (Cellule académique recherche, développement, innovation et expérimentation) au sein de l'École académique de la formation continue (EAFC) de l'académie de Dijon, Bernard Corvaisier accompagne, en lien avec le conseiller académique chargé de l'innovation et de l'expérimentation, les équipes éducatives qui s'engagent dans une démarche d'innovation pédagogique.

Formateur disciplinaire et formateur académique sur l'évaluation, il a aussi été administrateur et correspondant académique du Cercle de recherche et d'action pédagogiques - CRAP - Cahiers pédagogiques.

En tant que père de trois enfants, dont la dernière fille est en classe de terminale, il a l'opportunité d'appréhender les pratiques évaluatives de cette dernière dans le quotidien de sa scolarité.

## ÉTUDIANTE



### AGATHE ROUSSEL

#### ACCOMPAGNATRICE D'ÉLÈVES AU CERENE 12

Tout juste diplômée, Agathe Roussel accompagne des élèves du CM2 à la 3<sup>e</sup> atteints de troubles DYS (dysplasie, dyspraxie et dyslexie) et atteints de troubles de l'attention et de l'hyperactivité au sein de l'établissement scolaire spécialisé, le Cerene 12 (Centre de référence pour l'évaluation neuropsychologique de l'enfant). C'est auprès d'eux qu'elle observe les limites et les apports de l'évaluation comme outil d'apprentissage.

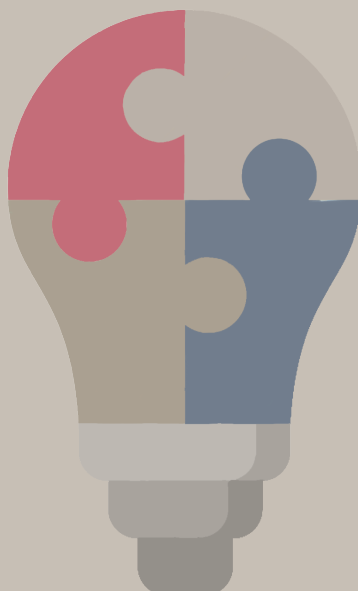
Elle réalise également un travail de recherche personnel sur les différents acteurs de l'éducation et l'impact de ces derniers sur le développement de l'enfant. Elle participe aussi au jury de la conférence de consensus au titre d'ancienne élève, récemment sortie du système éducatif.

Très sensible à la cause des jeunes, elle produit depuis maintenant 2 ans, un documentaire sur l'engagement des jeunes à travers le monde, documentaire dans lequel elle a aussi tenu le rôle de caméraman.

# 4. COMITÉ D'ORGANISATION DE LA CONFÉRENCE

Les membres du comité d'organisation sont :

- **Vincent AUDEBERT** (Dgesco - MENJS)
- **Jean-François CHESNÉ** (Cnesco)
- **Adeline CROYÈRE** (Dgesco - MENJS)
- **Agnès FLORIN** (Cnesco)
- **Alain FRUGIÈRE** (Réseau des Inspé - Inspé de Paris)
- **Christelle GAUTHEROT** (Dgesco - MENJS)
- **Régis GUYON** (Ifé)
- **Jean HUBAC** (Dgesco - MENJS)
- **Marjorie KOUBI** (Dgesco - MENJS)
- **Dominique LAFONTAINE** (université de Liège)
- **Elsa LANG-RIPERT** (Réseau des Inspé - Inspé de Bourgogne)
- **Yann MERCIER-BRUNEL** (Inspé Centre Val de Loire - université d'Orléans)
- **Pierre-François MOURIER** (FEI)
- **Sofia NOGUEIRA** (Dgesco - MENJS)
- **Marc PELLETIER** (IGÉSR, CEE)
- **Lucile PIEDFER-QUÊNEY** (Cnesco)
- **Luc RIA** (Ifé)
- **Olivier SIDOKPOHOU** (IGÉSR)
- **Danielle SIMON** (IH2EF)
- **Marie-Christine TOCZEK-CAPELLE** (Inspé de l'université Clermont-Auvergne)
- **André TRICOT** (Cnesco)



le **cnam**  
Cnesco

Centre national d'étude des systèmes scolaires

CENTRE NATIONAL D'ÉTUDE DES SYSTÈMES SCOLAIRES  
CONSERVATOIRE NATIONAL DES ARTS ET MÉTIERS

41 rue Gay-Lussac - 75005 PARIS

06 98 51 82 75 - [cnesco@lecnam.net](mailto:cnesco@lecnam.net)

[www.cnesco.fr](http://www.cnesco.fr)



**INSPÉ** Institut national  
supérieur du professorat  
et de l'éducation  
Clermont Auvergne

UNIVERSITÉ CLERMONT AUVERGNE

INSPE DE L'ACADÉMIE DE CLERMONT-FERRAND

36 avenue Jean-Jaurès - 63407 CHAMALIÈRES

04 73 31 71 50

<https://inspe.uca.fr>

Cette conférence de consensus est organisée par le Cnesco dans le cadre d'une convention de partenariat entre le Ministère de l'Éducation nationale et de la Jeunesse (MENJ) et le Conservatoire national des arts et métiers (Cnam).

RETROUVEZ LES DERNIÈRES ACTUALITÉS DU CNESCO :



[www.cnesco.fr](http://www.cnesco.fr)



[Cnesco](#)



[Cnesco](#)



[Cnesco](#)