

CONFÉRENCE DE COMPARAISONS INTERNATIONALES

BIEN-ÊTRE À L'ÉCOLE

Comment les écoles et les établissements scolaires peuvent-ils favoriser le bien-être de leurs élèves et de leurs personnels ?



LIVRET DU PARTICIPANT

#CCI_BIEN_ETRE

LES 21 ET 22 NOVEMBRE 2023

MGEN

3 square Max Hymans - 75015 PARIS

En partenariat avec :

SOMMAIRE



1. PRÉSENTATION DE LA CONFÉRENCE

p.3

2. PRÉSENTATION DES INTERVENANTS

p.5

3. PRÉSENTATION DES ATELIERS PARTICIPATIFS

p.13

4. COMITÉ D'ORGANISATION

p.19

1. PRÉSENTATION DE LA CONFÉRENCE

À la suite de son rapport scientifique sur la qualité de vie des élèves, publié en 2017, le Cnesco poursuit son analyse **des enjeux du bien-être à l'école, des politiques et des dispositifs qui peuvent y contribuer**. Il interroge plus particulièrement **le rôle des écoles et des établissements scolaires**, en intégrant dans sa réflexion les personnels, en premier lieu les enseignants.

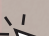
Cette démarche nécessite tout d'abord de déterminer **comment un système éducatif prend en compte et évalue cette dimension, du côté des élèves comme des personnels**. À cette question des politiques éducatives nationales et des instruments, s'ajoute celle des possibilités d'action d'un établissement scolaire en faveur du bien-être des élèves, notamment à travers **l'organisation des espaces et du temps scolaire, mais aussi les questions de santé et du vivre ensemble**. Plus largement, le rôle des actions auprès des acteurs de la communauté éducative et l'influence de ces actions sur leur bien-être font l'objet d'une attention particulière. Ce dernier volet est l'occasion de proposer une réflexion concernant la gestion de **la relation éducative en classe, la lutte contre le harcèlement et la gouvernance des établissements scolaires**.

Afin d'éclairer ces enjeux fondamentaux, le Cnesco organise une **conférence de comparaisons internationales** les 21 et 22 novembre 2023, au siège social de MGEN, 3 square Max Hymans, 75015 Paris, qui porte sur :

LE BIEN-ÊTRE À L'ÉCOLE

COMMENT LES ÉCOLES ET LES ÉTABLISSEMENTS SCOLAIRES PEUVENT-ILS FAVORISER LE BIEN-ÊTRE DE LEURS ÉLÈVES ET DE LEURS PERSONNELS ?

Cette conférence est organisée en partenariat avec France Éducation international, Réseau Canopé, le Réseau des Inspé et MGEN.

Conformément à la **méthodologie scientifique et participative du Cnesco**, les ressources produites par les experts internationaux issus de pays très variés (Australie, Angleterre, Belgique, Corée du Sud, Danemark, États-Unis, Finlande, Irlande, Italie, Québec) de cette conférence seront publiées et partagées sur le site web du Cnesco au cours du 1^{er} trimestre 2024 : www.cnesco.fr 

Qui sommes-nous ?

Le **Centre national d'étude des systèmes scolaires** (Cnesco) analyse et accompagne les politiques et pratiques éducatives.

Le Cnesco est le fruit d'un partenariat entre le ministère de l'Éducation nationale et de la Jeunesse (MENJ) et le Conservatoire national des arts et métiers (Cnam), auquel il est rattaché, au sein du laboratoire Formation et apprentissages professionnels (Foap), depuis le 1^{er} septembre 2019.

Il vise à **améliorer la connaissance des systèmes scolaires français et étrangers** et à **partager des résultats de la recherche en éducation**, afin de créer des dynamiques de changement dans l'école, au profit de la réussite de tous les élèves. Il est construit comme un **espace de dialogue entre le monde de la recherche, la communauté éducative et les décideurs publics**. Le Cnesco déploie aussi des **activités de formation des personnels de l'éducation et de coopération internationale**.

Qu'est-ce qu'une
**CONFÉRENCE
DE
COMPARAISONS
INTERNATIONALES ?**

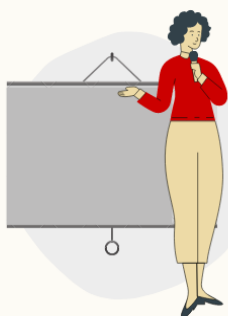
En amont...

PRODUCTIONS SCIENTIFIQUES

Production de **rapports scientifiques sur la thématique de la conférence** par des chercheurs ou par les équipes du Cnesco, diffusés en amont des séances publiques.



Jours J



SÉANCES PUBLIQUES

CHERCHEURS OU DÉCIDEURS INTERNATIONAUX

Présentation **d'expériences, de politiques et de dispositifs éducatifs conduits à l'étranger** (panorama international, expérimentations / études / recherches menées dans un pays étranger).

ATELIERS PARTICIPATIFS

ACTEURS DE LA COMMUNAUTÉ ÉDUCATIVE

À partir des **ressources scientifiques** produites pour la conférence, des **échanges avec les experts ou décideurs internationaux** lors des séances publiques, et du **partage d'expérience** de chaque participant, des propositions de préconisations sont formulées.



Le Cnesco publie
des préconisations.

En aval...

DIFFUSION ET ACCOMPAGNEMENT

Mise à disposition des ressources de la conférence et **accompagnement** des préconisations et de leur mise en œuvre.



2. PRÉSENTATION DES INTERVENANTS

MARDI 21 NOVEMBRE

➔ OUVERTURE



MATTHIAS SAVIGNAC

PRÉSIDENT DE MGEN

Matthias Savignac débute sa carrière en tant qu'enseignant et se spécialise rapidement auprès d'élèves en difficulté en zones d'enseignement prioritaires (devenues REP - réseaux d'enseignement prioritaires en 2015) à Grenoble.

Il rejoint MGEN dès 2007 pour occuper le poste de délégué départemental de la section MGEN de l'Isère. Il devient administrateur national MGEN en 2011, puis administrateur délégué en charge des questions internationales et de l'évolution du réseau en 2013. Il intègre ensuite le Bureau national en 2015 en tant qu'administrateur délégué au développement commercial et aux relations internationales. Quatre ans plus tard, il devient l'un des vice-présidents de la mutuelle. Le 8 juillet 2021, il est élu président de MGEN.

Matthias Savignac a été délégué aux questions internationales au sein de la Fédération nationale de la Mutualité française (FNMF) entre 2014 et 2021 et vice-président de l'Association internationale de la Mutualité (AIM) entre 2014 et 2023. Il préside le Réseau Éducation et Solidarité depuis 2015. Au sein du Groupe VYV, il est vice-président délégué et président de VYV Invest depuis 2021.



AGNÈS FLORIN

RESPONSABLE DU CNESCO

Professeure émérite en psychologie de l'enfant et de l'éducation à Nantes Université et membre du Centre de recherches en éducation de Nantes (UR2661), après une première partie de carrière au Centre national de la recherche scientifique (CNRS), Agnès Florin a participé aux activités du Cnesco depuis sa création, et notamment aux conférences de comparaisons internationales et au pilotage de la thématique « La qualité de vie à l'école ».

Elle est auteure ou co-auteure de près de 400 publications et de nombreuses expertises en France et à l'international sur l'impact de dispositifs éducatifs et pédagogiques sur le développement des enfants, l'évaluation des compétences et la prévention des difficultés d'apprentissage, la qualité de vie à l'école, l'éducation de la petite enfance et le développement plurilingue.



PLÉNIÈRE 1 : COMMENT UN SYSTÈME ÉDUCATIF PREND-IL EN COMPTE LA QUESTION DU BIEN-ÊTRE À L'ÉCOLE ET AVEC QUELS INSTRUMENTS ?



KIRSI PYHÄLTÖ

UNIVERSITÉ D'HELSINKI (FINLANDE)

Kirsi Pyhäntö est professeure d'enseignement supérieur au *Centre for University Teaching and Learning (HYPE)* de l'université d'Helsinki (Finlande). Elle est également professeure extraordinaire à l'université de Stellenbosch (Afrique du Sud).

Ses thèmes de recherche portent sur le développement scolaire, l'autonomie professionnelle et le bien-être des enseignants au travail, l'apprentissage et le bien-être des élèves et la formation et les carrières des doctorants. Elle dirige deux groupes de recherche : *Learning and Development in School* et *Doctoral Education and PhD Careers*.

Elle est l'auteure de plus de 230 articles.



RUOCHEN LI

ORGANISATION DE COOPÉRATION

ET DE DÉVELOPPEMENT ÉCONOMIQUES (OCDE)

Ruochen Li est chef de projet senior à la Direction de l'éducation et des compétences de l'Organisation de coopération et de développement économiques (OCDE). Il dirige l'enquête internationale sur l'enseignement et l'apprentissage (TALIS), qui collecte des données sur des enseignants, des directeurs d'école et des chefs d'établissement scolaire dans plus de 55 pays et économies du monde entier.

Au sein de l'OCDE, Ruochen Li a également étudié les systèmes éducatifs de différents pays et a travaillé sur le Programme international pour le suivi des acquis des élèves (PISA). Avant de rejoindre l'OCDE, il a été chercheur et évaluateur à Hawaï (États-Unis), ainsi qu'enseignant et conseiller d'orientation pédagogique aux Iles Marshall et à Seattle (États-Unis).

Ruochen Li est titulaire d'un master en administration de l'éducation internationale et en analyse des politiques de l'université de Stanford et d'une licence en anthropologie de l'université de Chicago (États-Unis).



MARIE-NOËL VERCAMBRE-JACQUOT

FONDATION D'ENTREPRISE POUR LA SANTÉ PUBLIQUE

(FRANCE)

Marie-Noël Vercambre-Jacquot est chercheuse épidémiologiste à la Fondation d'entreprise pour la santé publique (FESP), où elle y est responsable de l'axe « Santé et travail ».

Diplômée de l'École nationale de la statistique et de l'administration économique (ENSAE), elle a un doctorat de santé publique. Elle a effectué une recherche post-doctorale dans le département d'épidémiologie affilié à la *Harvard Medical School* (Boston, États-Unis).

Marie-Noël Vercambre-Jacquot s'intéresse depuis plus de 10 ans à la santé des personnels de l'éducation, composante essentielle d'une dynamique promotrice de bien-être à l'école. À partir de sources de données épidémiologiques variées, elle a mené ou mène en collaboration plusieurs projets de recherche centrés sur cette thématique. En 2022, elle a été éditrice invitée d'un numéro spécial sur la santé des enseignants dans l'*International Journal of Environmental Research and Public Health* (IJERPH).



BENOÎT GALAND

UNIVERSITÉ CATHOLIQUE DE LOUVAIN (BELGIQUE)

Benoît Galand est docteur en psychologie et professeur en sciences de l'éducation à l'université catholique de Louvain. Il est membre du Groupe interdisciplinaire de recherche sur la socialisation, l'éducation et la formation (GIRSEF) et membre associé du Groupe de recherche sur les environnements scolaires (GRES, Canada). Ses travaux de recherche portent sur la motivation (confiance en soi, engagement, décrochage), la socialisation (sanctions, violences, harcèlement), et l'apprentissage, de l'enseignement primaire à l'enseignement supérieur.

Benoît Galand est l'auteur de nombreuses publications dans des revues internationales et dans des ouvrages scientifiques. Ayant une expérience comme enseignant du secondaire, il a aussi été membre du conseil d'administration d'une école. Il intervient comme formateur ou consultant pour plusieurs services publics et associations, et est régulièrement sollicité par les médias. Il est également membre suppléant de la commission de pilotage du système d'enseignement de la Fédération Wallonie-Bruxelles.



PLÉNIÈRE 2 : COMMENT L'ORGANISATION D'UNE ÉCOLE OU D'UN ÉTABLISSEMENT SCOLAIRE PEUT-ELLE CONTRIBUER AU BIEN-ÊTRE DES ÉLÈVES ET DES PROFESSIONNELS ?



Modérateur

ÉRIC DUGAS

PRÉSIDENT DE LA CONFÉRENCE

UNIVERSITÉ DE BORDEAUX (FRANCE)

Professeur des universités en sciences de l'éducation et de la formation à l'Inspé de l'académie de Bordeaux, Éric Dugas est aussi chargé de mission handicap et ex-directeur du département recherche des sciences humaines et sociales (SHS) à l'université de Bordeaux. Dans une approche systémique et interdisciplinaire (notamment en sociologie et psychosociologie), ses recherches portent principalement sur l'inclusivité sociale et scolaire des publics à besoins spécifiques (handicaps/maladies et altérités) au prisme, entre autres, de l'empathie et des compétences psychosociales. Il questionne aussi l'impact de la mise en jeu corporelle au cœur des relations humaines notamment par le biais des jeux et de la théorie des jeux (dite « théorie de la décision »).

Outre ses responsabilités en tant que chargé de mission handicap depuis 2006 (universités Paris Descartes, puis de Bordeaux), Éric Dugas est membre du conseil d'administration de la FIRAH (Collège des personnalités qualifiées, Fondation internationale de la recherche appliquée sur le handicap). Il est président de l'association « Carry on » liée à des recherches appliquées (projets du Fonds social européen, 2016-2022) sur l'accompagnement et la médiation en santé-SHS auprès des jeunes et jeunes adultes confrontés à des altérités singulières (cancers, maladies rares). Par ailleurs, il est à l'origine et co-responsable du CR40 (comité de recherche) – « Sociologie du bien-être social et scolaire – de l'Association internationale des sociologues de langue française (AISLF), ainsi que responsable de la collection scientifique « Santé en contextes » aux Presses universitaires de Bordeaux.



BENJAMIN CLEVELAND

MELBOURNE SCHOOL OF DESIGN (AUSTRALIE)

Benjamin Cleveland est professeur associé en environnements d'apprentissage à la faculté d'architecture, de construction et de planification de l'université de Melbourne (Australie), où il est codirecteur du *Learning Environments Applied Research Network* (LEaRN). Il enseigne un ensemble de sujets interdisciplinaires, portant par exemple sur les relations entre les environnements humains ou encore sur la pédagogie dans des espaces innovants.

Au cours des dix dernières années, Benjamin Cleveland a été consultant pour des projets d'infrastructures éducatives de grande ampleur en Australie, comme en Nouvelle-Zélande. Il est actuellement chercheur principal dans le cadre de deux projets : l'un mené par le Conseil australien de la recherche (ARC), « *Building Connections : Schools as Community Hubs* » (2019-2022) ; et l'autre par les écoles catholiques de l'archidiocèse de Melbourne, « *Inclusive Learning Environments in Catholic Schools* » (2021-2024).



ED BAINES

INSTITUT DE L'ÉDUCATION, *UNIVERSITY COLLEGE DE LONDRES*
(ANGLETERRE)

Ed Baines est maître de conférences en psychologie et en éducation à l'Institut d'éducation de l'University College de Londres (UCL). Il a une grande expérience dans la recherche en éducation et en psychologie, et s'intéresse depuis longtemps aux interactions, au dialogue et aux relations des enfants avec leurs pairs dans le cadre scolaire.

Ed Baines a mené des recherches et a travaillé avec des écoles sur les pratiques de regroupement et le fonctionnement en groupes collaboratifs en classe, ainsi que sur la vie sociale des enfants dans les cours de récréation et à l'heure des repas. Il est co-auteur de deux ouvrages qui traitent de ces thématiques.



ANDREAS RASCH-CHRISTENSEN

VIA UNIVERSITY COLLEGE (DANEMARK)

En tant que directeur du département de recherche du *VIA University College* (Danemark), Andreas Rasch-Christensen est responsable de la direction et de la mise en œuvre de l'ensemble des activités de recherche relatives aux métiers et à la formation dans les domaines de la pédagogie et du travail social. Andreas Rasch-Christensen possède également une solide expérience dans la mise en œuvre et la direction d'activités de recherche et d'évaluation dans le domaine de l'enseignement en maternelle et en élémentaire et de la formation des enseignants. En tant que directeur du département de recherche du *VIA University College*, il a initié de nombreux projets en collaboration, et avec le financement des municipalités de la région, du ministère danois de l'éducation, des fonds de développement et de recherche, des partenaires internationaux, etc.

Andreas Rasch-Christensen est un expert de premier plan sur la question du bien-être. Il est fréquemment sollicité par plusieurs médias nationaux et est membre de la Commission nationale danoise pour le bien-être et de divers conseils consultatifs au sein du ministère de l'Éducation et du ministère des Sciences du Danemark.



MELISSA SCHLINGER

CASEL (ÉTATS-UNIS)

En tant que vice-présidente chargée des innovations et des partenariats du réseau CASEL (*Collaborative for Academic, Social, and Emotional Learning*), Melissa Schlinger dirige les actions visant à promouvoir de nouvelles initiatives et collaborations en faveur de l'apprentissage des compétences socio-émotionnelles.

À ce titre, elle supervise le développement et l'expansion des ressources éducatives et des services professionnels de CASEL, ainsi que la stratégie de diversification du modèle d'entreprise et les missions internationales de CASEL. Melissa Schlinger collabore avec des partenaires internationaux, des agences gouvernementales nationales et régionales, des fondations, des organisations à but non-lucratif, des partenaires universitaires, etc. pour faire avancer la mission de CASEL.

➔ PLÉNIÈRE 3 : COMMENT LES ACTIONS MENÉES AUPRÈS DES DIFFÉRENTS ACTEURS DE LA COMMUNAUTÉ ÉDUCATIVE PEUVENT-ELLES FAVORISER LEUR BIEN-ÊTRE ?



Modérateur

ANDRÉ TRICOT

RESPONSABLE DU CNESCO

André Tricot est professeur de psychologie cognitive à l'université Paul Valéry Montpellier 3 et chercheur au sein du laboratoire Epsilon. Il s'intéresse aux apprentissages scolaires, à leurs difficultés, et à la façon d'améliorer leur mise en œuvre. En 2014-2015, il a été responsable du groupe qui a élaboré les programmes pour le Cycle 2 (actuellement en vigueur). Il a été le président du jury de la première conférence de consensus du Cnesco, sur le redoublement, puis est intervenu dans deux autres conférences de consensus et a coordonné les rapports du Cnesco « Numérique et apprentissages scolaires ».

Auteur d'une vingtaine d'ouvrages, il dirige une collection qui se penche sur plusieurs thématiques liées à l'éducation.



MARGARET BARRY

UNIVERSITÉ DE GALWAY (IRLANDE)

Margaret Barry est professeure, titulaire de la chaire de promotion de la santé et de santé publique à l'université de Galway (Irlande), où elle est également directrice du centre collaborateur pour la recherche sur la promotion de la santé mentale (CCOMS) de l'Organisation mondiale de la santé (OMS).

Ayant publié de nombreux ouvrages sur la promotion de la santé mentale, elle travaille en étroite collaboration avec les décideurs politiques et les praticiens sur le développement, la mise en œuvre et l'évaluation des actions et des politiques au niveau national et international. Margaret Barry a une large expérience dans la coordination d'initiatives internationales de promotion de la santé mentale et a agi en tant que conseillère experte en matière de politique de promotion de la santé mentale et de développement de la recherche dans un certain nombre de pays à travers le monde.

Margaret Barry a effectué deux mandats en tant que membre du groupe d'experts sur les moyens efficaces d'investir dans la santé, de la Commission européenne (2013-2016 ; 2016-2019) et a été élue présidente mondiale de l'*International Union for Health Promotion and Education* (2019-2022), où elle a mis en place un groupe de travail, *Global Working Group in Mental Health Promotion*.



BONG JOO LEE

UNIVERSITÉ NATIONALE DE SÉOUL (CORÉE DU SUD)

Bong Joo Lee est professeur en protection sociale à l'université nationale de Séoul (Corée du Sud). Il a obtenu son doctorat à l'école d'administration des services sociaux de l'université de Chicago (États-Unis). Ses recherches sont axées sur la pauvreté infantile, la protection de l'enfance, les indicateurs sur l'enfance et les problématiques en lien avec les réformes de service social.

Bong Joo Lee est éditeur en chef du journal international *Child Indicators Research*, sur les indicateurs relatifs aux enfants. Il est éditeur associé du *International Journal of Social Welfare*. Il a publié de nombreux ouvrages et articles dans des publications nationales et internationales revues par un comité de lecture.

Récemment, il a codirigé un ouvrage publié par *Oxford University Press* basé sur une recherche comparative d'un groupe international d'universitaires de Chine, d'Inde, de Corée du Sud et des États-Unis.



ANNALAURA NOCENTINI

UNIVERSITÉ DE FLORENCE (ITALIE)

Annalaura Nocentini a un doctorat en « Psychologie du développement ». Elle est professeure associée au Département des sciences de l'éducation et de la psychologie de l'université de Florence depuis 2018, où elle mène actuellement son activité de recherche axée sur la question du comportement agressif au cours du développement, d'un point de vue préventif et clinique. En particulier, ses thèmes de recherche traditionnels comprennent l'étude du harcèlement et du cyber-harcèlement et l'évaluation de l'efficacité des interventions contre le harcèlement (telles que les programmes anti-harcèlement KiVa et Notrap).

Plus récemment, ses nouvelles recherches concernent : l'étude des conséquences psychopathologiques du harcèlement et de l'intimidation, l'évaluation de l'efficacité des traitements cliniques du trouble déficitaire de l'attention, le suivi de l'efficacité des interventions de prévention universelle, l'étude du phénomène de la violence dans les rencontres en ligne.



FRANCE GRAVELLE

UNIVERSITÉ DU QUÉBEC À MONTRÉAL (CANADA)

France Gravelle est professeure-chercheure titulaire au département d'éducation et de pédagogie de l'université du Québec à Montréal (UQAM). Spécialiste en gestion de l'éducation et nouvelle gouvernance, elle s'intéresse également aux questions relatives à la gestion de l'implantation du numérique, de l'enseignement en ligne et hybride, de la gestion de l'enseignement supérieur ainsi qu'au bien-être des membres de la direction d'établissement d'enseignement.

Elle est également professeure associée à l'Institut des sciences, des technologies et des études avancées d'Haïti (ISTEAH), chercheure associée au Centre de recherche interuniversitaire sur la formation et la profession enseignante (CRIFPE), chercheure associée au Centre de transfert pour la réussite éducative du Québec (CTREQ), membre du Groupe de recherche interrégional sur l'organisation du travail des directions d'établissement d'enseignement du Québec (GRIDE), du conseil d'administration de l'Académie des directions d'établissement scolaire, de l'Association pour le développement de l'enseignement et de la recherche en administration de l'éducation (ADERAE), du conseil d'administration du Réseau d'enseignement francophone à distance (REFAD), du conseil d'administration d'AUPTIC-Éducation, du conseil d'administration de l'Association Internationale de Pédagogie Universitaire (AIPU), du Réseau de recherches sur le numérique de l'UQAM, de l'Observatoire du numérique en éducation (ONE) ainsi que de l'Association Francophone Internationale de Recherche Scientifique en Éducation (AFIRSE).

Depuis 2018, elle collabore avec le ministère de l'Éducation du Québec (MEQ), afin de favoriser le développement du leadership pédagonumérique des directions d'établissement d'enseignement et des gestionnaires scolaires. Avant de travailler dans le milieu universitaire, elle a occupé différents postes comme directrice d'établissement d'enseignement, à différents niveaux scolaires.

3. PRÉSENTATION DES ATELIERS

ATELIER 1

Comment concilier orientations nationales et académiques et initiatives locales en faveur du bien-être au sein des écoles et des établissements scolaires ?

Sous-questions

- Comment concevoir des démarches nationales et/ou académiques permettant à toutes les écoles et à tous les établissements scolaires d'améliorer le bien-être en leur sein tout en conservant une capacité d'adaptation aux contextes locaux ?
- Comment accompagner les directions d'écoles et d'établissements scolaires dans l'appropriation des réformes et des dispositifs nationaux ou académiques ?
- Quels dispositifs mettre en place au sein des écoles et des établissements scolaires afin de favoriser l'expression de solutions visant à améliorer le bien-être ?

Animateur

Saïd Yacoub, inspecteur d'académie - inspecteur pédagogique régional Établissements et Vie Scolaire (EVS), académie de Créteil

Co-animateur

Régis Guyon, directeur adjoint de l'Institut français de l'Éducation (Ifé)

ATELIER 2

Comment outiller les directeurs d'école et les personnels de direction pour la mise en œuvre d'une démarche relative au bien-être au sein de leur école et de leur établissement ?

Sous-questions

- Comment s'appuyer sur les projets d'école ou d'établissement pour améliorer le bien-être au sein des écoles et des établissements scolaires ?
- Comment s'appuyer sur une démarche d'évaluation d'école ou d'établissement pour améliorer le bien-être au sein des écoles et des établissements scolaires ?
- Comment construire et suivre des indicateurs de bien-être au sein des écoles et des établissements scolaires ?

Animatrice

Françoise Ould, personnel de direction, académie d'Amiens

Co-animateur

Bertrand Secher, expert, Conseil d'évaluation de l'école (CEE)

ATELIER 3

Comment les écoles et les établissements scolaires peuvent-ils favoriser des relations de qualité en leur sein ?

Sous-questions

- Comment les écoles et les établissements scolaires peuvent-ils favoriser le développement des compétences psychosociales des élèves ?
- Comment les écoles et les établissements scolaires peuvent-ils se mobiliser pour agir contre toute forme de discrimination entre élèves (sociale, origine, genre, handicap) et de harcèlement ?
- Comment les écoles et les établissements scolaires peuvent-ils agir pour préserver leurs élèves et leurs personnels de toute forme de violence ?

Animateur

Christophe Marsollier, inspecteur général, Inspection générale de l'éducation, du sport et de la recherche (IGÉSR)

Co-animateur

Bertrand Jarry, conseiller principal d'éducation, académie de Versailles

ATELIER 4

Comment adapter l'architecture des écoles et des établissements scolaires au profit du bien-être de leurs utilisateurs, personnels et élèves ?

Sous-questions

- Comment mobiliser les espaces pour assurer le bien-être des personnels au sein des écoles et des établissements scolaires : lieux de restauration, espaces de travail collectif, individuel, de réunion, de détente ?
- Comment les écoles et les établissements scolaires peuvent-ils assurer les espaces interstitiels comme lieux de bien-être pour les élèves : cour, couloirs, escaliers, sanitaires ?
- Comment organiser les salles de classe ou les espaces d'apprentissage comme lieux de bien-être pour les élèves et les enseignants ?

Animatrice

Marie Musset, inspectrice d'académie - inspectrice pédagogique régionale Lettres, académie de Lyon

Co-animatrice

Sandrine Felquin, personnel de direction, académie de Versailles

ATELIER 5

Comment organiser le temps des élèves au sein des écoles et des établissements scolaires en faveur de leur bien-être ?

Sous-questions

- Comment organiser les activités scolaires au sein des écoles et des établissements en faveur du bien-être des élèves ?
- Comment favoriser le bien-être des élèves pendant la pause méridienne au sein des écoles et des établissements scolaires ?
- Comment organiser le temps scolaire à l'extérieur de la salle de classe en faveur du bien-être des élèves ?

Animatrice

Blandine Gaudio, référente pédagogique, Réseau Canopé

Co-animateur

Laurence Gustave-Laurent, personnel de direction, académie de Créteil

ATELIER 6

Comment favoriser le bien-être des jeunes enfants dès leur entrée à l'école ?

Sous-questions

- Comment repenser les espaces et les équipements (salles de classe, cours, couloirs, salles de repos, salles de restauration) au profit du bien-être des jeunes enfants ?
- Comment envisager un continuum éducatif sur les temps scolaire, périscolaire, méridien, favorable au bien-être des jeunes enfants ?
- Comment accueillir les enfants entrant à l'école maternelle et leur famille dans un continuum sécurisant ?

Animatrice

Maryse Chrétien, présidente de l'Association générale des Enseignants des Écoles et classes Maternelles publiques (AGEEM)

Co-animatrice

Brigitte Courbet, inspectrice d'académie - inspectrice pédagogique régionale honoraire

ATELIER 7

Comment les écoles, les établissements scolaires et les collectivités territoriales peuvent-ils assurer ensemble le bien-être des usagers ?

Sous-questions

- Comment favoriser la coopération entre les collectivités territoriales, les écoles et les établissements scolaires au profit du bien-être des élèves et des membres de la communauté éducative (personnels de direction, directeurs, enseignants, personnels territoriaux, familles, AESH...) ?
- Comment prendre en compte les problématiques environnementales du XXI^e siècle au profit du bien-être des usagers des écoles et des établissements scolaires, personnels et élèves ?
- Comment favoriser le bien-être des élèves à besoins éducatifs particuliers (enfants en situation de handicap, enfants allophones, etc.) sur l'ensemble de leur temps de présence au sein des écoles et des établissements scolaires ?

Animatrice

Magali Villain Lopes, directrice de la direction de l'éducation et des collèges, Conseil départemental Val-de-Marne

Co-animateur

Hubert Salaün, adjoint à la Jeunesse et au Sport, Mairie de Chantilly, Oise

ATELIER 8

Comment la construction d'une culture d'établissement peut-elle favoriser le bien-être des personnels ?

Sous-questions

- Comment les directeurs d'école et les personnels de direction peuvent-ils associer toutes les parties prenantes (personnels, élèves, parents, collectivités) aux prises de décisions relatives au fonctionnement de leur école ou établissement ?
- Comment développer un environnement favorable à une confiance mutuelle entre les acteurs au sein des écoles et des établissements scolaires ?
- Comment les directeurs d'école et les personnels de direction peuvent-ils accompagner les équipes pédagogiques dans la mise en œuvre de nouvelles réformes, au profit de leur bien-être ?

Animateur

Régis Guyon, directeur adjoint de l'Institut français de l'Éducation (Ifé)

Co-animateur

Rachid Frihmat, personnel de direction, académie de Paris

ATELIER 9

Comment les écoles et les établissements scolaires peuvent-ils assurer un cadre sécurisant à leurs élèves ?

Sous-questions

- Comment prendre en compte les besoins des élèves dans leur diversité au profit de leur bien-être en classe (élèves à besoins éducatifs particuliers, élèves issus de milieux socio-économiques défavorisés...) ?
- Comment les écoles et les établissements scolaires peuvent-ils favoriser et s'assurer de la bonne santé de leurs élèves (sommeil, conduites à risques-tabac, alcool, stupéfiants, burn-out) ?
- Comment les écoles et les établissements scolaires peuvent-ils favoriser le bien-être des élèves par des choix organisationnels ?

Animatrice

Emmanuelle Lemiale, inspectrice d'académie - inspectrice pédagogique régionale Établissements et Vie Scolaire (EVS), académie d'Orléans-Tours

Co-animatrice

Sandrine Devoucoux, conseillère technique de service social, académie d'Orléans-Tours

ATELIER 10

Comment les écoles et les établissements scolaires peuvent-ils assurer des relations de qualité avec les familles ?

Sous-questions

- Comment organiser l'accueil des parents au sein des écoles et des établissements scolaires au profit d'une relation école-familles de qualité ?
- Comment associer tous les parents à la vie des écoles et des établissements scolaires au-delà des instances ou réunions institutionnelles (conseils de classe, réunions parents-professeurs, etc.) au profit du bien-être au sein de l'école ou de l'établissement ?
- Comment construire une plus grande proximité entre les écoles et les établissements scolaires et les parents les plus éloignés du système éducatif ?

Animateur

Didier Lacroix, inspecteur général, Inspection générale de l'éducation, du sport et de la recherche (IGÉSR)

Co-animatrice

Clotilde Granado, représentante ATD Quart-monde

ATELIER 11

Comment les écoles et les établissements scolaires peuvent-ils agir pour réduire la pression scolaire en faveur du bien-être des élèves ?

Sous-questions

- Comment concilier exigences des programmes scolaires et bien-être des élèves ?
- Comment construire une relation élèves-enseignants favorable au bien-être des élèves ?
- Comment les écoles et les établissements scolaires peuvent-ils favoriser le soutien de tous les élèves (égalité filles-garçons, élèves à besoins éducatifs particuliers, élèves issus de milieux socio-économiques défavorisés) au profit de leur bien-être ?

Animatrice

Natacha Dangouloff, formatrice académique, académie de Versailles

Co-animateur

Jérôme Guinot, enseignant en EPS, académie de Rennes

ATELIER 12

Comment prévenir et répondre aux situations de stress au travail des personnels au sein des écoles et des établissements scolaires ?

Sous-questions

- Comment bien accueillir tous les personnels (enseignants, personnels administratifs, néo-titulaires, contractuels, personnels en situation d'isolement géographique, etc.) dans un écosystème nouveau, école ou établissement scolaire ?
- Comment prendre en compte les difficultés liées à l'évolution du métier d'enseignant – notamment la gestion des EBEP, la gestion des comportements difficiles d'élèves dans les classes, l'adaptation à de nouvelles tâches, etc. ?
- Comment prévenir ou prendre en compte l'usure professionnelle des personnels (enseignants, chefs d'établissement, inspecteurs...) ?

Animatrice

Sarah Pariser, enseignante de lettres classiques et formatrice, académie de Créteil

Co-animatrice

Catherine Semeria, personnel de direction, académie de Versailles

4. COMITÉ D'ORGANISATION DE LA CONFÉRENCE

Les membres du comité d'organisation sont :

- **Maxence ARRIDIAUX** (Cnesco)
- **Véronique BILLARD** (Réseau Canopé)
- **Véronique BOUSSARIE** (CEE)
- **Jean-François CHESNÉ** (Cnesco)
- **Olivier COSNEFROY** (INJEP)
- **Julia CRETON** (Cnesco)
- **Delphine CUNY** (Réseau Canopé)
- **Éric DUGAS** (Université de Bordeaux)
- **Hervé FERRAGE** (FEI)
- **Agnès FLORIN** (Cnesco)
- **Barbara FOUQUET-CHAUPRADE** (Université de Genève)
- **Alain FRUGIÈRE** (Réseau des Inspé)
- **Luis GALINDO** (FEI)
- **Thomas GILBERT** (personnel de direction, académie de Nantes)
- **Emmanuelle GODEAU** (EHESP)
- **Joanna GODRECKA-BAREAU** (FEI)
- **Régis GUYON** (Ifé)
- **Judith KLEIN** (Dgesco)
- **Didier LACROIX** (IGESR)
- **Stéphanie LAFORGE** (IH2EF)
- **Elsa LANG-RIPERT** (Réseau des Inspé - Inspé de Bourgogne)
- **Marion LE CAM** (CEE)
- **Maëva OLIVIER** (Dgesco)
- **Marie RAMOS** (Cnesco)
- **Pascal ROQUET** (Cnam)
- **Bertrand SECHER** (CEE)
- **Lionel TARLET** (IGESR)
- **André TRICOT** (Cnesco)
- **Omar ZANNA** (Le Mans Université)



le **cnam**
Cnesco

Centre national d'étude des systèmes scolaires

CENTRE NATIONAL D'ÉTUDE DES SYSTÈMES SCOLAIRES
CONSERVATOIRE NATIONAL DES ARTS ET MÉTIERS

41 rue Gay-Lussac - 75005 PARIS

06 98 51 82 75 - cnesco@lecnam.net

www.cnesco.fr



GRUPE **vyv**

MGEN

3 square Max Hymans - 75015 PARIS

01 40 47 20 20

www.mgen.fr

Cette conférence de comparaisons internationales est organisée par le Cnesco dans le cadre d'une convention de partenariat entre le Ministère de l'Éducation nationale et de la Jeunesse (MENJ) et le Conservatoire national des arts et métiers (Cnam).

RETROUVEZ LES DERNIÈRES ACTUALITÉS DU CNESCO :



www.cnesco.fr



[Cnesco](#)



[Cnesco](#)



[Cnesco](#)



[Cnesco-cnam](#)