

# CONFÉRENCE DE COMPARAISONS INTERNATIONALES

LE MÉTIER D'ENSEIGNANT :  
QUELLES ÉVOLUTIONS ?  
À QUELLES CONDITIONS ?

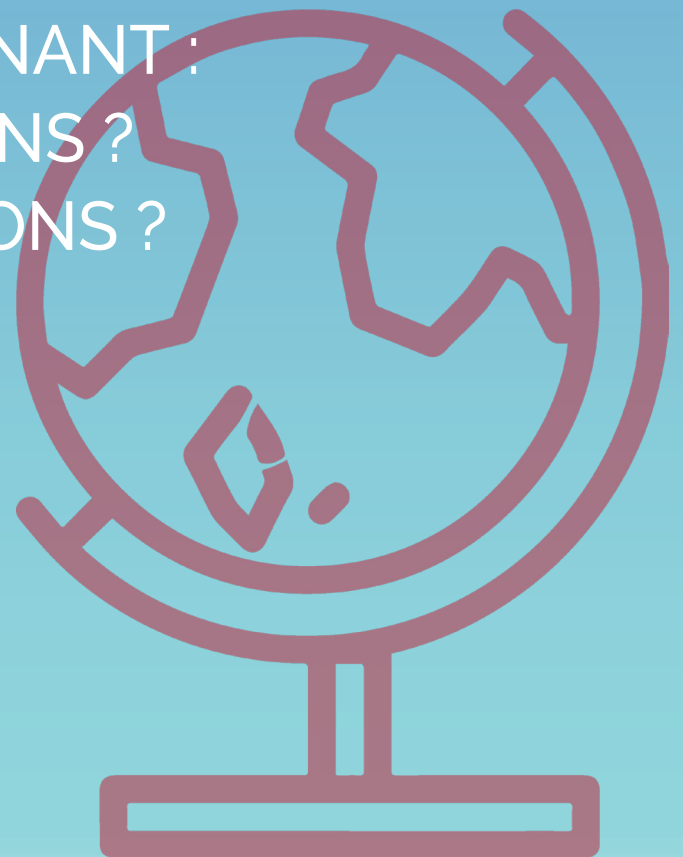


LIVRET DU PARTICIPANT

LE 8 OCTOBRE 2025

ET DU 3 AU 6 NOVEMBRE 2025

#CCI\_métier\_enseignant



En partenariat avec :

# SOMMAIRE

1. PRÉSENTATION DE LA CONFÉRENCE DE COMPARAISONS INTERNATIONALES p.3

2. QU'EST-CE QU'UNE CONFÉRENCE DE COMPARAISONS INTERNATIONALES ? p.5

3. PRÉSENTATION DES INTERVENANTS p.6

4. COMITÉ D'ORGANISATION p.22

# 1. PRÉSENTATION DE LA CONFÉRENCE DE COMPARAISONS INTERNATIONALES

Le métier d'enseignant est de plus en plus affecté par une perte d'attractivité qui se manifeste, en France et à l'international, par des difficultés de recrutement croissantes et un sentiment de dévalorisation. Les enseignants, acteurs essentiels de la réussite des élèves, sont confrontés à des évolutions sociétales, notamment induites par les nouvelles technologies, qui bousculent les manières d'enseigner et d'apprendre, et doivent faire face à des attentes de plus en plus nombreuses et variées. Le Cnesco interrogera ces enjeux cruciaux pour les enseignants et la société française tout entière lors de sa 9e conférence de comparaisons internationales, qui porte sur :

## LE MÉTIER D'ENSEIGNANT : QUELLES ÉVOLUTIONS ? À QUELLES CONDITIONS ?

Organisée le 8 octobre et du 3 au 6 novembre 2025, elle est présidée par Pierre Périer (université Rennes 2).

Chercheurs et experts internationaux présenteront différentes façons de concevoir et d'exercer le métier d'enseignant dans d'autres pays, ainsi que les politiques mises en œuvre pour traiter des problématiques similaires à celles de la France.

Grâce à une approche internationale, il s'agira d'abord de faire un constat des problématiques qui touchent le métier d'enseignant en prenant en compte toute sa complexité. *Quelles évolutions affectent aujourd'hui les enseignants dans leur classe ? Comment cela a-t-il changé leur rapport aux élèves ? Quel sens donner à un métier confronté à des attentes multiples ? Quelles questions pose l'arrivée de l'intelligence artificielle ?* Il s'agira ensuite de comprendre quels facteurs sont susceptibles d'expliquer le manque d'attractivité du métier d'enseignant, et d'explorer les évolutions souhaitées par les enseignants eux-mêmes pour rendre leur profession plus attractive. La comparaison internationale permet notamment d'éclairer différentes conditions d'entrée dans le métier (recrutement, affectation).

Dans un deuxième temps, la conférence s'intéressera à deux aspects – liés – qui semblent affecter l'exercice du métier d'enseignant :

- D'une part, les compétences que les enseignants doivent maîtriser pour relever les défis de leur métier : *en quoi la prise en compte des résultats de la recherche en éducation, la montée des compétences interpersonnelles ou encore la présence dans et hors de l'école du numérique influent-elles sur les compétences professionnelles requises pour les enseignants ?*
- D'autre part, la place du collectif comme réponse à une partie de ces défis : *en quoi l'exercice d'un métier, qui partagerait réflexions, formation et responsabilités dans et en dehors de l'école ou de l'établissement, permettrait-il de faire face à des situations nouvelles ?*

La dernière thématique portera sur la valorisation du métier d'enseignant et la comparaison de différents profils (cas de plus en plus nombreux de secondes carrières) et de différentes évolutions de carrière (souplesse, évaluation, accompagnement, rémunération). Seront également interrogés les parcours professionnels des enseignants : *quelles évolutions leur sont-elles proposées ? Comment peuvent-ils valoriser leurs acquis ?* La question de la définition des missions des enseignants et de la prise en compte des tâches autres que les tâches d'enseignement sera posée, tout comme celle des rapports des enseignants avec leur institution. *Comment dépasser des injonctions parfois vécues comme contradictoires et le sentiment de manque de reconnaissance ? Comment organiser les rapports entre enseignants et institution pour qu'ils se sentent davantage soutenus et reconnus, et que la qualité de l'enseignement soit garantie ?*

Conformément à la **méthodologie scientifique et participative du Cnesco**, les ressources produites par les chercheurs issus de champs disciplinaires variés de cette conférence seront publiées et partagées sur le site Internet du Cnesco au cours du 1<sup>er</sup> trimestre 2026 : [www.cnesco.fr](http://www.cnesco.fr)

## Qui sommes-nous ?

Le Centre national d'étude des systèmes scolaires (Cnesco) analyse et accompagne des politiques, dispositifs et pratiques scolaires. Il vise à améliorer la connaissance des systèmes scolaires français et étrangers afin de créer des dynamiques de changement dans l'école, au profit de la réussite de tous les élèves.

## 2. QU'EST-CE QU'UNE CONFÉRENCE DE COMPARAISONS INTERNATIONALES ?

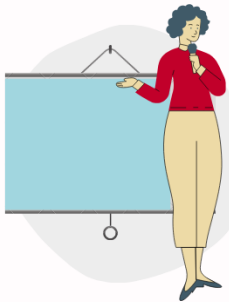
### *En amont...*

#### PRODUCTIONS SCIENTIFIQUES

Production de **rapports scientifiques sur la thématique de la conférence** par des chercheurs ou par les équipes du Cnesco, diffusés en amont des séances publiques.



*Jours J*



#### SÉANCES PUBLIQUES

##### CHERCHEURS OU DÉCIDEURS INTERNATIONAUX

Présentation **d'expériences, de politiques et de dispositifs éducatifs conduits à l'étranger** (panorama international, expérimentations / études / recherches menées dans un pays étranger).



#### ATELIERS PARTICIPATIFS

##### ACTEURS DE LA COMMUNAUTÉ ÉDUCATIVE

À partir des **ressources scientifiques** produites pour la conférence, des **échanges avec les experts ou décideurs internationaux** lors des séances publiques, et du **partage d'expérience** de chaque participant, des propositions de préconisations sont formulées.



Le Cnesco publie

*des préconisations*

### *En aval...*

#### DIFFUSION ET ACCOMPAGNEMENT

**Mise à disposition** des ressources de la conférence et **accompagnement** des préconisations et de leur mise en œuvre.



# 3. PRÉSENTATION DES INTERVENANTS

MERCREDI 8 OCTOBRE 2025

## ▶ OUVERTURE



**AGNÈS FLORIN**

**RESPONSABLE DU CNESCO**

Professeure émérite en psychologie de l'enfant et de l'éducation à Nantes Université et membre du Centre de recherches en éducation de Nantes (UR2661), après une première partie de carrière au Centre national de la recherche scientifique (CNRS), Agnès Florin a participé aux activités du Cnesco depuis sa création, et notamment aux conférences de comparaisons internationales et au pilotage de la thématique « La qualité de vie à l'école ».

Elle est auteure ou co-auteure de 400 publications et de nombreuses expertises en France et à l'international sur l'impact des enseignements plurilingues sur le développement des enfants, l'éducation de la petite enfance, la prévention des difficultés d'apprentissage et le bien-être subjectif des enfants dans leurs différents contextes de vie.



**MARIE-CAROLINE MISSIR**

**DIRECTRICE GÉNÉRALE, RÉSEAU CANOPÉ**

Diplômée de Sciences Po Paris et du *Media and Entertainment Program* de l'École supérieure des sciences économiques et commerciales (ESSEC), Marie-Caroline Missir a démarré sa carrière à l'Agence Éducation et Formation (AEF), en tant que journaliste puis rédactrice en chef adjointe éducation.

En 2024 elle intègre *L'Express* comme journaliste éducation puis rédactrice en chef adjointe de *l'Express.fr*. Chroniqueuse sur *France Culture* pour l'émission *Rue des Écoles*, correspondante pour *Les Echos*, elle devient directrice de la rédaction de *l'Étudiant* en 2016. Elle rejoint en 2018 la *start up* Edtech *digiSchool* comme directrice du développement avant d'être nommée directrice générale de Réseau Canopé, opérateur public du ministère de l'Éducation nationale en charge de la formation continue des enseignants, en 2020.

En novembre 2025, elle rejoindra le *think tank* VersLeHaut en tant que Déléguée générale. Membre de la commission sur l'impact des écrans sur les jeunes, réunie en 2024 par le Président de la République, elle est également administratrice de l'association Coup de Pouce, membre du bureau de l'association des Femmes de l'Éducation et membre du conseil d'orientation du Centre national de la recherche scientifique (CNRS) Mathématiques. Elle est l'auteure avec Louise Tourret de « Mères, libérez-vous ! » (Plon, 2014).

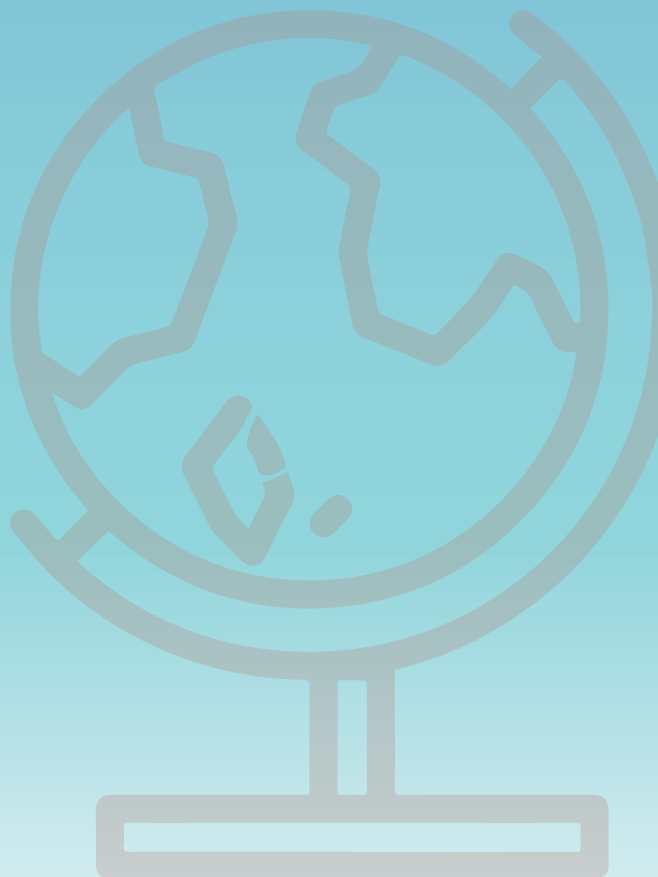


## CAROLINE PASCAL

**DIRECTRICE GÉNÉRALE DE L'ENSEIGNEMENT SCOLAIRE (DGESCO), MINISTÈRE DE L'ÉDUCATION NATIONALE DE L'ENSEIGNEMENT SUPÉRIEUR ET DE LA RECHERCHE**

Caroline Pascal, administratrice de l'État, ancienne cheffe de l'inspection générale de l'éducation, du sport et de la recherche, est la directrice générale de l'enseignement scolaire du ministère de l'Éducation nationale de l'Enseignement supérieur et de la Recherche.

Ancienne élève de l'École normale supérieure de Fontenay-Saint Cloud, agrégée d'espagnol, docteure en études romanes, Caroline Pascal fut chargée de travaux dirigés à l'université Paris IV et enseignante à l'Ipesup (1990-1991), avant de rejoindre l'université de Bordeaux III et l'Institut supérieur de gestion-LSG (1991-1994). Assistante temporaire d'enseignement et de recherches à l'université Lille III (1994-1995), elle fut ensuite professeure au lycée Chaptal et au collège Octave Gréard à Paris (1995-1996), puis professeure agrégée à l'université Paris V (1996-1997). Professeure titulaire de la chaire des classes préparatoires littéraires du lycée Bruyère à Versailles (1997-2003), elle fut ensuite maître de conférences à l'université Paris IV (2003-2009). Nommée en juin 2009 inspectrice générale de l'éducation nationale, elle fut doyenne de l'Inspection générale de l'éducation nationale de mars 2018 à octobre 2019, puis cheffe de l'inspection générale de l'éducation, du sport et de la recherche jusqu'au 1er août 2024. Elle présida le comité de pilotage chargé de réorganiser les concours et examens nationaux qui ont dû être reportés en raison du Covid (avril 2020). Depuis le 1er août 2024, elle est directrice générale de l'enseignement scolaire.



MERCREDI 8 OCTOBRE 2025

➔ WEBINAIRE DE LANCEMENT



**PIERRE PÉRIER**

**PRÉSIDENT DE LA CONFÉRENCE, UNIVERSITÉ DE RENNES 2**

Pierre Périer est sociologue et professeur en sciences de l'éducation et de la formation à l'université Rennes 2. Il est membre du centre de recherche sur l'éducation, les apprentissages et la didactique (CREAD), où il co-dirige le programme de recherche sur la thématique « Socialisations, cultures et inégalités éducatives ».

Ses travaux de recherche portent principalement sur les rapports entre les parents et l'école, notamment dans les quartiers populaires, et sur le métier d'enseignant. Après avoir mené plusieurs études sur l'entrée dans le métier des professeurs débutants, il s'est intéressé ces dernières années aux enjeux de reconnaissance des enseignants et à la crise d'attractivité de la profession.

Ses collaborations avec le Centre national d'étude des systèmes scolaires (Cnesco) en 2015 puis en 2025, ainsi qu'avec France Stratégie en 2024, ont donné lieu à des enquêtes quantitatives et qualitatives auprès d'étudiants de licence, et de personnes ayant, sous des statuts différents, une expérience récente de l'enseignement (néo-titulaires, contractuels, démissionnaires, personnes en reconversion professionnelle).

*Président de cette conférence de comparaisons internationales, Pierre Périer proposera un cadrage scientifique de cette conférence. Il dressera un état des lieux d'une crise d'attractivité devenue structurelle en France : pourquoi cette profession toujours considérée comme porteuse de sens est-elle pourtant de moins en moins choisie ?*



## CHRISTELLE RAFFAELLI

### DIRECTION DE L'ÉVALUATION, DE LA PROSPECTIVE ET DE LA PERFORMANCE (DEPP)

Christelle Raffaëlli est cheffe du bureau des études sur les pratiques enseignantes à la Direction de l'évaluation, de la prospective et de la performance (Depp). Après plusieurs années d'enseignement du français, elle rejoint la Direction académique du Val-de-Marne où elle exerce des missions d'expertise pédagogique et d'accompagnement des établissements dans la mise en œuvre de leurs projets.

Elle intègre ensuite la Direction académique de Seine-Saint-Denis où elle se spécialise sur les questions de décrochage scolaire et coordonne le réseau des dispositifs relais et Nouvelles chances du département. Elle rejoint la Direction de l'évaluation, de la prospective et de la performance en 2012 où elle participe à la mise en œuvre de programmes d'enquêtes périodiques sur les pratiques d'enseignement, avant de prendre la responsabilité du bureau des études sur les pratiques enseignantes en 2023.

*Le lendemain de leur présentation officielle à Singapour, Christelle Raffaelli dévoilera les premiers résultats de l'édition 2024 de l'enquête internationale Talis. Cette enquête permet de comparer dans le temps et dans l'espace les systèmes éducatifs des pays participants en donnant la parole aux enseignants, chefs d'établissement et directeurs d'école.*



## XAVIER DUMAY

### UNIVERSITÉ CATHOLIQUE DE LOUVAIN (BELGIQUE)

Xavier Dumay est professeur de sciences de l'éducation à l'Université catholique de Louvain (UCLouvain, Belgique). Ses travaux portent sur la globalisation de l'éducation, les politiques éducatives, la profession et les marchés du travail des enseignants, ainsi que sur les organisations éducatives. Il a récemment dirigé un projet européen sur la libéralisation du régime d'emploi des enseignants en Europe, impliquant notamment une comparaison entre la France et l'Angleterre.

Depuis 2024, il est également membre-expert du comité éditorial du *Global Report on Teachers* développé par l'UNESCO (Organisation des Nations unies pour l'éducation, la science et la culture). Enfin, il est directeur du Groupe Interdisciplinaire de Recherche sur la Socialisation, l'Éducation et la Formation (Girsef) de l'UCLouvain.

*Confronté à des problématiques communes au monde entier – valorisation sociale décroissante, intentions de départ en hausse... –, le métier d'enseignant est sous le feu des projecteurs internationaux. Xavier Dumay décryptera quatre modèles de teacher policies qui façonnent des trajectoires nationales contrastées et qui livrent des pistes d'action pour transformer la profession.*



## GÉRALDINE FARGES

UNIVERSITÉ BOURGOGNE-EUROPE, IREDU

Géraldine Farges est professeure des universités en sciences de l'éducation et de la formation à l'université Bourgogne Europe, membre de l'Institut de recherche sur l'éducation (IREDU) et chercheuse associée au Centre de recherche sur les inégalités sociales (CRIS) à Sciences Po.

Sociologue, elle travaille sur plusieurs thématiques relatives à l'éducation et à la stratification sociale : les transformations des groupes professionnels enseignants, les inégalités scolaires, les politiques éducatives. Elle enseigne et forme des étudiants sur ces thématiques. Porteuse et membre de projets de recherche sur ces questions, ses travaux de recherche ont fait l'objet d'ouvrages et de publications dans des revues nationales et internationales.

*Que nous apprend la comparaison internationale sur le métier d'enseignant ? Géraldine Farges se concentrera sur sept pays pour explorer une profession en pleine mutation partout dans le monde. Conditions de travail, rémunérations, évaluation, reconnaissance sociale : autant de dimensions qui dessinent des contrastes nationaux mais révèlent aussi des tendances globales.*

## ➔ WEBINAIRE 1 : QUELLES COMPÉTENCES LES ENSEIGNANTS DOIVENT-ILS DÉVELOPPER POUR RELEVER LES DÉFIS DU MÉTIER ?



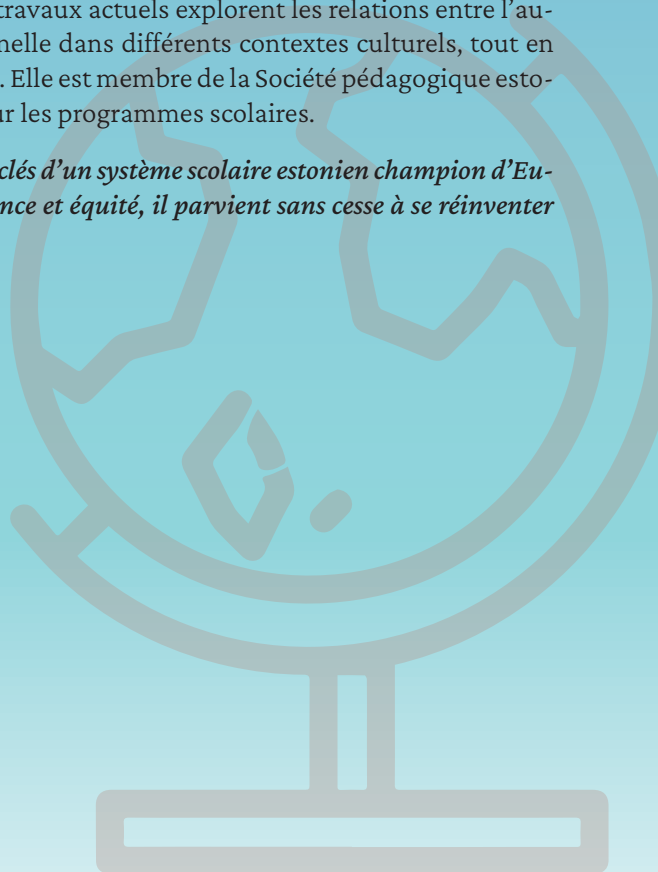
**MARIA ERSS**

**UNIVERSITÉ DE TALLINN (ESTONIE)**

Maria Erss est chercheuse et professeure agrégée en théorie des programmes scolaires à l'Université de Tallinn (Estonie). Elle siège également au conseil d'administration de l'ONG *Estonian Education Forum*, qui favorise l'implication des acteurs dans la prise de décisions en matière d'éducation et qui contribue à l'élaboration de stratégies éducatives. Après une carrière de professeure d'allemand, elle a obtenu un doctorat en sciences de l'éducation en 2015 à l'Université de Tallinn. Ses recherches portent sur l'autonomie et l'action des enseignants et des élèves, l'élaboration et la réforme des programmes scolaires, ainsi que sur le professionnalisme des enseignants.

Depuis 2016, elle enseigne la théorie et le développement des programmes scolaires, la sociologie de l'éducation, ainsi que les méthodes de recherche. Cette année, elle enseigne également l'histoire et la philosophie de l'éducation. Ses travaux actuels explorent les relations entre l'autonomie des élèves et l'expérience professionnelle dans différents contextes culturels, tout en problématisant le concept même d'autonomie. Elle est membre de la Société pédagogique estonienne et de la Société européenne d'études sur les programmes scolaires.

*Dans son intervention, Maria Erss dévoilera les clés d'un système scolaire estonien champion d'Europe des classements PISA. En alliant performance et équité, il parvient sans cesse à se réinventer face aux grands défis contemporains.*





**KAIREN CALL**

**UNIVERSITÉ DE SUNSHINE COAST (AUSTRALIE)**

Dr Kairen Call est maîtresse de conférences en programmes scolaires et en pédagogie à l'Université de Sunshine Coast (Queensland, Australie). Elle a enseigné pendant de nombreuses années dans le premier degré à Londres (Angleterre), Zurich (Suisse) et dans le Queensland. Son travail académique couvre l'enseignement, la recherche et l'engagement communautaire, avec un accent particulier sur le professionnalisme, les expériences professionnelles et les normes professionnelles.

Experte en pragmatisme critique et en théorie de l'autonomisation, elle applique ces approches à sa recherche et à sa pratique pour aider les enseignants en formation à répondre aux standards professionnels et à développer leur efficacité dans l'enseignement, l'apprentissage et la formation continue. Ses recherches explorent également le discours politique sur la qualité des enseignants et la politique éducative, tandis que son engagement communautaire inclut la collaboration avec les régulateurs nationaux pour l'accréditation des programmes de formation initiale des enseignants selon les normes nationales.

*L'Australie a mis en place un ambitieux dispositif de normes professionnelles pour les enseignants. Quinze ans plus tard, Kairen Call dressera un bilan instructif de cette expérience : des avancées réelles en matière d'accréditation et de carrière, mais aussi des enseignements sur les écueils à éviter – bureaucratie excessive et préservation de l'autonomie. Une analyse riche d'enseignements pour tous les pays engagés dans la revalorisation du métier.*



**JIEUN KIAER**

**UNIVERSITÉ D'OXFORD (ANGLETERRE)**

Jieun Kiaer est professeure titulaire de la chaire Young Bin Min–KF de linguistique coréenne à l'université d'Oxford (Angleterre). Ses recherches portent sur l'intelligence artificielle (IA), l'apprentissage des langues et les pratiques pédagogiques, en explorant notamment les manières dont la technologie transforme l'éducation. Elle s'intéresse tout particulièrement à l'évolution du rôle des enseignants dans des classes investies par l'IA et à l'essor des systèmes natifs d'IA.

Ses travaux développent de nouvelles approches, notamment de la littératie, afin de promouvoir une culture de l'IA en lien avec le bien-être des élèves. Elle est à l'origine du modèle MERGE (*Monitor, Encourage, Reward, Guide, Evaluate*), conçu pour accompagner les enseignants, et défend une pédagogie axée sur l'attention, plaçant l'empathie et la créativité au cœur de l'apprentissage.

*L'IA complexifie-t-elle le métier d'enseignant plus qu'elle ne le simplifie ? Loin de se limiter à transmettre des savoirs, les professeurs deviennent des « chefs d'orchestre », garants d'un équilibre clé entre utilisation des technologies et intervention humaine. En s'appuyant sur des pratiques venues de Corée, Jieun Kiaer proposera un cadre concret pour que l'IA devienne leur allié au service du bien-être et de l'apprentissage des élèves.*

## ➔ WEBINAIRE 2 : COMMENT AMÉLIORER LA COLLABORATION ENTRE LES ACTEURS DE LA COMMUNAUTÉ ÉDUCATIVE ?

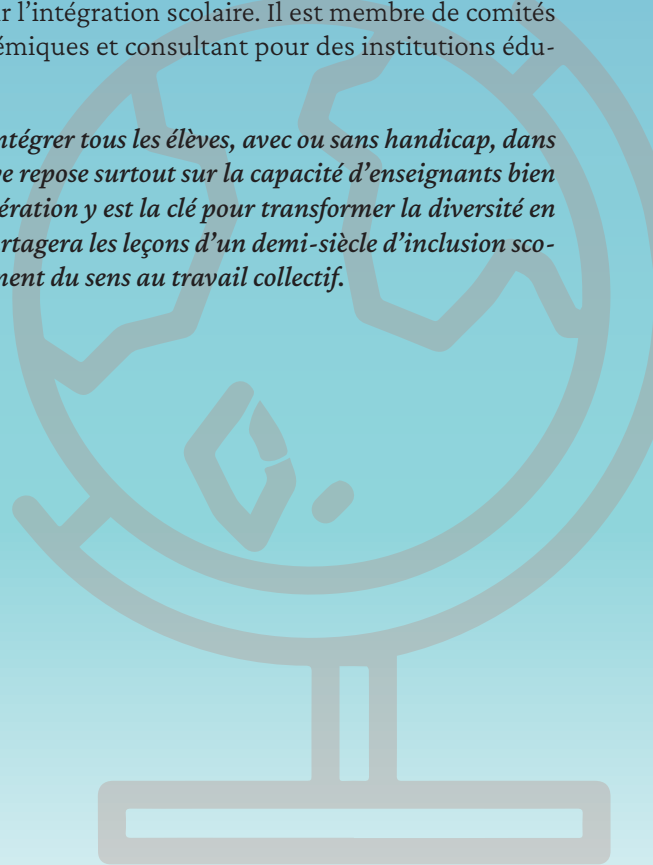


**DARIO IANES**

**UNIVERSITÉ LIBRE DE BOZEN-BOLZANO (ITALIE)**

Dario Ianes est un ancien professeur à l'université libre de Bozen-Bolzano, où il a enseigné et mené des recherches dans les domaines de l'éducation inclusive et de l'enseignement spécialisé pour les élèves à besoins éducatifs particuliers (BEP). Après une formation en psychologie à l'université de Padoue (1978) et un cursus en analyse comportementale à Vérone, il a occupé divers postes d'enseignement dans plusieurs universités italiennes (Padoue, Trente, Bolzano). Il a présidé le cursus de formation des enseignants de maternelle et de primaire à Bolzano entre 2008 et 2011. Cofondateur de la maison d'édition Erickson en 1984, il en assure également la direction éditoriale pour des ouvrages et revues spécialisées dans l'éducation et l'inclusion jusqu'en 2013. Ses travaux portent notamment sur les BEP, l'IFC (classification internationale du fonctionnement du handicap et de la santé de l'Organisation mondiale de la Santé) appliquée à l'école, et les plans éducatifs individualisés. Il a coordonné des projets de recherche nationaux et internationaux visant à promouvoir l'intégration scolaire. Il est membre de comités scientifiques, rédacteur pour des revues académiques et consultant pour des institutions éducatives italiennes et internationales.

*Depuis les années 1970, l'Italie a fait le pari d'intégrer tous les élèves, avec ou sans handicap, dans les mêmes classes. Le succès de son école inclusive repose surtout sur la capacité d'enseignants bien formés à travailler main dans la main : la coopération y est la clé pour transformer la diversité en une richesse qui bénéficie à tous. Dario Ianes partagera les leçons d'un demi-siècle d'inclusion scolaire et d'expérimentations concrètes qui redonnent du sens au travail collectif.*





## NOÉMIE LE DONNÉ

### ORGANISATION DE COOPÉRATION ET DE DÉVELOPPEMENT ÉCONOMIQUES (OCDE)

Noémie Le Donné est cheffe de projet senior à la direction de l'éducation et des compétences de l'Organisation de coopération et de développement économiques (OCDE) depuis 2022 et dirige actuellement une unité dédiée à l'apprentissage social et émotionnel. Elle a rejoint l'OCDE en 2014 en tant qu'analyste de politiques publiques spécialisée dans les politiques éducatives et a travaillé sur les enquêtes PISA et TALIS. Titulaire d'un master en méthodes de recherche et en méthodes quantitatives à l'ENSAE et d'un doctorat en sociologie à Sciences Po Paris, elle commence sa carrière académique dans la recherche au Centre de recherche en économie et statistique (Crest) puis à l'Institut national d'études démographiques (Ined), avant de poursuivre à l'OCDE. Elle est spécialiste des études comparatives en éducation, des politiques éducatives et plus récemment de l'apprentissage social et émotionnel.

*Au prisme des résultats de TALIS 2024 de l'OCDE, Noémie Le Donné dressera un panorama éclairant des pratiques collaboratives enseignantes dans une perspective de comparaisons internationales. Alors que l'enquête précédente datant de 2018 mettait en évidence une faible structuration des échanges notamment avec les parents d'élèves et les chefs d'établissement, la collaboration reste un levier essentiel du quotidien des enseignants, à mettre au service des élèves. Ainsi, quels enseignements tirer de six années d'évolution des pratiques à travers le monde ?*

## ➔ WEBINAIRE 3 : COMMENT CONSTRUIRE DES RAPPORTS ENSEIGNANTS-INSTITUTION QUI RENFORCENT LE SENTIMENT DE CONSIDÉRATION ET L'ACCOMPAGNEMENT DES ENSEIGNANTS ?



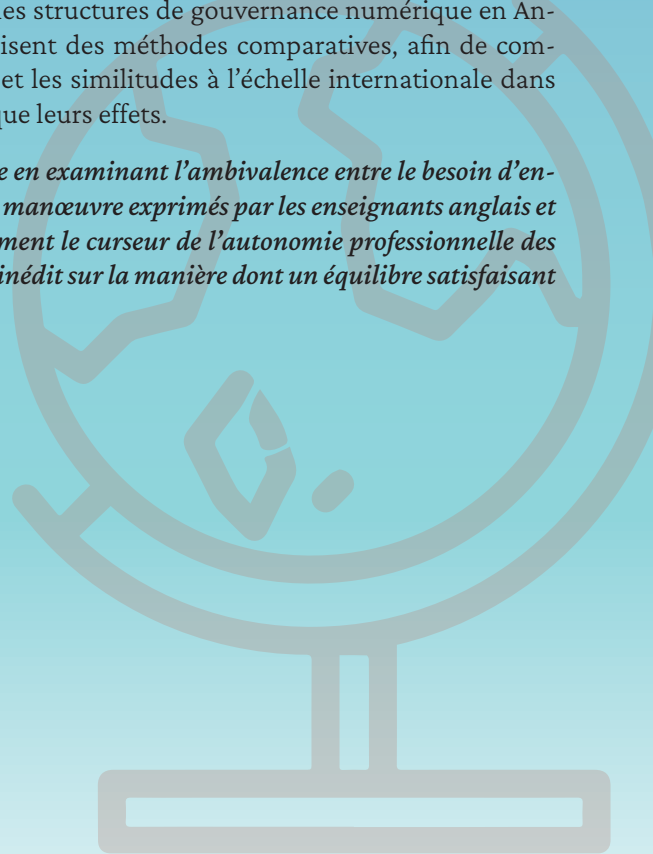
**JO HELGETUN**

**EXPERT INDÉPENDANT (NORVÈGE)**

Jo Bjørkli Helgetun est un chercheur indépendant norvégien, dont les intérêts de recherche portent actuellement sur l'évolution des missions de l'éducation et l'autonomisation des enseignants dans un monde globalisé. Il s'intéresse également à l'entraînement de modèles d'intelligence artificielle. Par le passé, il a étudié la gouvernance de la recherche en éducation au Royaume-Uni, en Allemagne et en Norvège, dans le cadre du projet EdResGov de l'université du Luxembourg. Il a également analysé les trajectoires nationales des réformes de politiques éducatives en Angleterre et en France, dans le cadre du projet *Teachers Careers* de l'université catholique de Louvain (Belgique).

Grâce à une bourse postdoctorale obtenue après du Fonds de la recherche scientifique de Belgique, il a travaillé sur l'émergence de nouvelles structures de gouvernance numérique en Angleterre et en Belgique. Ses recherches mobilisent des méthodes comparatives, afin de comprendre à la fois les particularités nationales et les similitudes à l'échelle internationale dans l'élaboration des politiques éducatives, ainsi que leurs effets.

*Jo Helgetun poursuivra la réflexion comparative en examinant l'ambivalence entre le besoin d'encadrement institutionnel et le désir de marge de manœuvre exprimés par les enseignants anglais et norvégiens. Les deux pays ayant réglé différemment le curseur de l'autonomie professionnelle des enseignants, son intervention offrira un regard inédit sur la manière dont un équilibre satisfaisant peut être trouvé dans chaque contexte national.*





## MELANIE EHREN

### UNIVERSITÉ LIBRE D'AMSTERDAM (PAYS-BAS)

Melanie Ehren est professeure titulaire en gouvernance éducative à l'université Vrije d'Amsterdam (Pays-Bas). Elle a précédemment exercé à l'*University College* de Londres et a été professeure invitée aux universités d'Harvard et de Columbia. Ses travaux portent sur l'efficacité scolaire et éducative, qu'elle aborde dans une perspective comparative à l'échelle des systèmes d'enseignement.

Elle est membre du conseil d'administration de la Conférence internationale pour l'efficacité scolaire et l'amélioration de l'école (ICSEI) et collabore régulièrement avec des organisations internationales, telles que l'Organisation de coopération et de développement économiques (OCDE), l'Organisation des Nations unies pour l'éducation, la science et la culture (UNESCO) et l'Union européenne, afin de promouvoir l'usage des données probantes dans l'élaboration des politiques éducatives. En tant que présidente du comité de programme du Conseil néerlandais de la recherche, elle contribue activement au programme national « *Science for policy* » des Pays-Bas.

*Melanie Ehren dévoilera les coulisses de différents modèles d'inspection scolaire à travers l'Europe : rôle des chefs d'établissement dans l'évaluation externe, auto-évaluation, inspections entre pairs... Ces multiples modèles produisent chacun un exemple intéressant d'autonomie, de collaboration et de développement professionnel des enseignants, dont le métier se trouve en partie défini par chaque cadre national d'inspection.*



## LAETITIA PROGIN

### HAUTE ÉCOLE PÉDAGOGIQUE DU CANTON DE VAUD (SUISSE)

Laetitia Progin est professeure ordinaire à la Haute école pédagogique du canton de Vaud (Suisse) et responsable du Centre d'accompagnement des directions et responsables d'établissement scolaire (Cadres). Depuis 2007, elle accompagne les directions d'établissement, tout en occupant parallèlement des fonctions de cadre au sein de son institution.

Cette double perspective lui permet d'appréhender de manière fine les enjeux auxquels font face les responsables scolaires au sein du système scolaire. Ses recherches portent sur le travail ordinaire des professionnels de l'éducation, avec une attention particulière aux tensions, dilemmes et épreuves rencontrés dans l'exercice de leurs fonctions.

*La participation des enseignants à la vie d'un établissement : une promesse démocratique ou une illusion managériale ? Laetitia Progin arbitre le débat grâce à son analyse comparative entre deux cantons suisses aux gouvernances scolaires bien différentes.*

➔ WEBINAIRE 4 : COMMENT RECONNAÎTRE  
LES DIVERSES MISSIONS DES ENSEIGNANTS  
TOUT EN PRENANT EN COMPTE  
LES PROBLÉMATIQUES DE CHARGE DE TRAVAIL ?



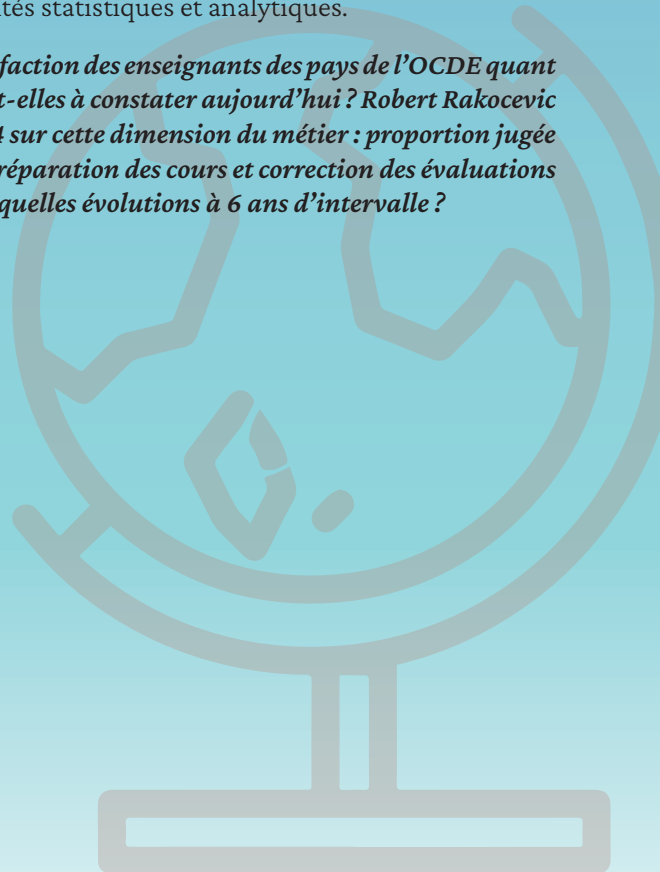
**ROBERT RAKOCEVIC**

**DIRECTION DE L'ÉVALUATION, DE LA PROSPECTIVE  
ET DE LA PERFORMANCE (DEPP)**

Robert Rakocevic est ingénieur de recherche hors classe au ministère de l'Éducation nationale, où il dirige la Mission aux relations européennes et internationales de la Direction de l'évaluation, de la prospective et de la performance (Depp). Il coordonne la participation française aux principaux réseaux comparatifs sur les statistiques et les études en éducation.

Ses domaines d'expertise couvrent les agendas européens et multilatéraux en éducation ainsi que la production d'indicateurs de qualité pour éclairer l'action publique. Il pilote des études comparatives et intervient régulièrement dans des conférences consacrées à l'analyse des systèmes éducatifs et au renforcement des capacités statistiques et analytiques.

*Alors que Talis 2018 objectivait la large insatisfaction des enseignants des pays de l'OCDE quant à leur charge de travail, quelles évolutions sont-elles à constater aujourd'hui ? Robert Rakocevic présentera les résultats de l'enquête Talis 2024 sur cette dimension du métier : proportion jugée trop importante des tâches administratives, préparation des cours et correction des évaluations non prises en compte dans la rémunération... quelles évolutions à 6 ans d'intervalle ?*





**MIHAJLA GAVIN**

**UNIVERSITÉ DE TECHNOLOGIE DE SYDNEY (AUSTRALIE)**

Mihajla Gavin est docteure en philosophie et maîtresse de conférences au département de management au sein de la UTS Business School de l'Université technologique de Sydney (Australie). Elle est la présidente élue pour l'année 2025 de l'Association des chercheurs en relations industrielles d'Australie et de Nouvelle-Zélande (AIRAANZ).

Spécialiste des relations professionnelles, Mihajla Gavin consacre ses recherches à l'analyse de l'évolution du travail et des conditions d'emploi des enseignants dans les systèmes publics d'éducation, ainsi qu'aux stratégies des syndicats enseignants. Ses travaux portent également sur les réponses organisationnelles aux violences intrafamiliales et conjugales (FDV), notamment à travers la mise en œuvre du congé pour les victimes de ces violences.

Elle a auparavant exercé des fonctions de cadre supérieure au sein de la fonction publique australienne, dans des rôles de conseil, d'élaboration de politiques publiques et de gestion de projets relatifs aux relations professionnelles. Ses recherches primées ont eu un impact tangible, à travers sa participation en tant qu'experte à des auditions publiques et à des commissions gouvernementales ou indépendantes, ses contributions régulières dans les médias, ainsi que ses partenariats avec le monde professionnel.

*Mihajla Gavin organisera son intervention autour de la charge de travail des enseignants australiens, aussi bien dans qu'en dehors de la classe.*



**HEIN BROEKKAMP**

**UNIVERSITÉ D'AMSTERDAM (PAYS-BAS)**

Hein Broekkamp est docteur en psychologie cognitive à l'université d'Amsterdam (Pays-Bas), où il a mené des recherches pédagogiques sur la communication des exigences des tâches dans l'enseignement secondaire. Il a travaillé comme chercheur et maître de conférences à l'université d'Utrecht, puis comme recteur de l'éducation et enseignant-chercheur à l'université d'Amsterdam.

Depuis 2015, il est conseiller principal au Conseil néerlandais de l'éducation. À ce titre, il contribue à de nombreux rapports consultatifs portant notamment sur la charge de travail dans l'enseignement primaire, l'intelligence artificielle dans l'éducation, la formation des enseignants, l'éducation inclusive, l'évaluation scolaire, l'élaboration des programmes scolaires et le financement des écoles.

*Réduire la charge de travail des enseignants sans sacrifier la qualité de l'enseignement : c'est l'équation que Hein Broekkamp tentera de résoudre, en s'appuyant sur le cas des Pays-Bas, pris dans un engrenage où la pénurie de professeurs alourdit conditions de ceux en poste. Des solutions existent pour redonner aux enseignants la capacité de fixer leurs priorités, d'alléger les tâches administratives et de se recentrer sur leur cœur de métier : enseigner.*

## ➔ WEBINAIRE 5 : QUELLES CONDITIONS DE RECRUTEMENT ET D'ÉVOLUTION DE CARRIÈRE POUR RENFORCER L'ATTRACTIVITÉ DU MÉTIER ENSEIGNANT ET RÉPONDRE AUX BESOINS ?



**DAVID BLAZAR**

**UNIVERSITÉ DU MARYLAND (ÉTATS-UNIS)**

David Blazar est professeur associé à l'université *College Park* du Maryland (États-Unis), au sein du programme de politiques éducatives, et directeur du *Maryland Equity Project*. Économiste de l'éducation de formation, il mène des recherches sur l'allocation efficace, efficiente et équitable des ressources éducatives, en se concentrant particulièrement sur celles liées aux enseignants et à l'enseignement. Ses travaux portent actuellement sur des enjeux liés à la diversité du personnel éducatif : son importance pour les résultats scolaires des élèves et des établissements, les politiques et programmes efficaces pour favoriser cette diversité, ainsi que les conditions permettant aux enseignants issus de minorités de vivre des expériences positives dans les écoles.

Il a dirigé ou codirigé de nombreux projets financés par des fondations et le gouvernement fédéral, souvent dans le cadre de partenariats recherche-pratique avec des agences d'État et des écoles publiques. Il a reçu le prix d'excellence en recherche (pré-titularisation) de la faculté d'éducation de l'université du Maryland et le prix Jean Flanigan de la meilleure thèse de l'*Association for Education Finance and Policy*.

*Alors que les États-Unis subissent une désaffection pour le métier d'enseignant, les programmes Grow-Your-Own se multiplient afin d'attirer des populations historiquement éloignées de la profession. David Blazar en révélera les forces et les angles morts : ils ouvrent des portes et offrent des perspectives salariales attractives. Mais peuvent-ils suffire à réparer une injustice systémique vieille de plusieurs décennies ?*



**AXEL GEHRMANN**

**UNIVERSITÉ DE TECHNOLOGIE DE DRESDE (ALLEMAGNE)**

Axel Gehrmann est professeur des universités et titulaire de la chaire de didactique générale et de recherche empirique sur l'enseignement à la faculté d'éducation de l'université technique de Dresde (TUD, Allemagne). Ses travaux portent principalement sur l'analyse empirique de la formation et de la professionnalisation des enseignants, le développement régional des établissements scolaires et la gouvernance éducative, les voies d'accès parallèles à la profession enseignante, l'analyse du système éducatif par indicateurs, ainsi que l'internationalisation de la formation des enseignants.

Il est également directeur exécutif du Centre pour la formation des enseignants, la recherche scolaire et la recherche en éducation professionnelle (ZLSB), structure interfacultaire de la TUD chargée de la coordination des formations à l'enseignement et du pilotage de projets de recherche associés.

Depuis 2010, il consacre une part importante de ses travaux aux questions liées à l'accès par voie détournée à la profession enseignante. Engagé dans de nombreux projets internationaux, Axel Gehrmann a été professeur invité à la *Tokyo Gakugei University* (Japon) et a cofondé, au sein de la TUD, le *Teacher Academy Project – Teaching Sustainability* (TAP-TS), l'une des onze initiatives européennes sélectionnées dans le cadre du programme *Erasmus+ Teacher Academies*.



**PEGGY GERMER**

**UNIVERSITÉ DE TECHNOLOGIE DE DRESDE (ALLEMAGNE)**

Peggy Germer est chercheuse associée et coordinatrice de projet au Centre de formation des enseignants et de recherche en sciences de l'éducation (ZLSB) de l'Université technique de Dresde. Elle pilote les programmes d'accompagnement destinés aux enseignants de seconde carrière dans plusieurs disciplines – physique, informatique, mathématiques, économie, technologie, sciences domestiques et sociales (WTH/S), allemand et didactique du primaire – ainsi que des cursus certifiants en technologie/informatique et en éthique.

Ses travaux de recherche portent sur la formation des enseignants de seconde carrière, avec un intérêt particulier pour l'enseignement et l'apprentissage lors des transitions professionnelles, ainsi que pour le développement des compétences interculturelles en formation des enseignants. Elle contribue activement à des conférences académiques et à des coopérations internationales, renforçant ainsi son rôle dans le débat international sur l'éducation et la formation des enseignants.

*Confrontée à une pénurie d'enseignants qualifiée de massive, l'Allemagne mise sur des initiatives locales pour proposer des parcours alternatifs d'accès à la profession. Axel Gehrmann et Peggy Germer montreront comment des ingénieurs, des économistes ou des chercheurs se reconvertissent avec succès dans l'enseignement. Un modèle hybride qui questionne l'équilibre à trouver entre urgence et qualité dans la formation des enseignants de seconde carrière.*



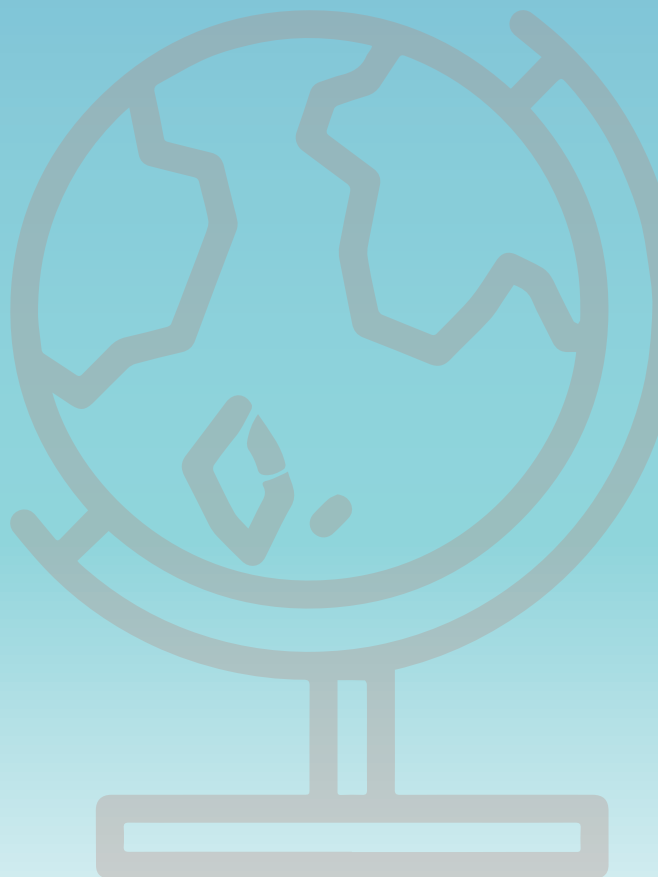
## ÉRIC CHARBONNIER

### ORGANISATION DE COOPÉRATION ET DE DÉVELOPPEMENT ÉCONOMIQUES (OCDE)

Titulaire d'un master en économie et statistiques, Éric Charbonnier est analyste à la Division des indicateurs et des analyses de la Direction de l'éducation et des compétences de l'Organisation de coopération et de développement économiques (OCDE) depuis 1997. Il participe à la publication annuelle du rapport *Regards sur l'Éducation* et aux résultats de l'enquête PISA sur les élèves de 15 ans.

Il a dirigé le Programme des indicateurs des systèmes d'enseignement (INES) de l'OCDE et travaille actuellement à l'élaboration de nouveaux indicateurs pour évaluer l'équité des systèmes éducatifs et la qualité des filières professionnelles du secondaire. Il a coordonné les études de l'OCDE sur la réponse éducative des pays face à la crise du COVID-19 et a animé de 2012 à 2019 le blog « L'Éducation déchiffrée » pour le journal Le Monde. Convaincu qu'« une statistique est souvent plus fiable qu'une idée reçue », il est membre depuis 2020 du Conseil d'Évaluation de l'École (CEE).

*Le 9 septembre dernier, les Regards sur l'éducation 2025 de l'OCDE constataient que la progression salariale des enseignants français reste lente, alors que la rémunération demeure l'un des principaux facteurs d'attractivité du métier. Contributeur de ce rapport, Éric Charbonnier présentera un panorama des modes de recrutement et des trajectoires des enseignants, en abordant largement la question capitale du salaire.*



# 4. COMITÉ D'ORGANISATION DE LA CONFÉRENCE

Les membres du comité d'organisation sont :

- **Daniel AUVERLOT**, Conseil d'Évaluation de l'École (CEE)
- **Johanna BARASZ**, France Stratégie
- **Véronique BILLARD**, Réseau Canopé
- **Jean-François CHESNÉ**, Cnesco
- **Géraldine FARGES**, Institut de recherche sur l'éducation (IREDU)
- **Agnès FLORIN**, Cnesco
- **Luis GALINDO**, France Éducation International (FEI)
- **Régis GUYON**, Institut Français de l'Éducation (Ifé)
- **Matthias KUHN**, Cnesco
- **Elsa LANG-RIPERT**, Réseau des Inspé
- **Raphaële LOMBARD-BRIOULT**, École académique de la formation continue de l'Académie de Versailles
- **Cécile PACCHIANA**, Cnesco
- **Aurélie PARIS**, Cnesco
- **Fabienne PAULIN-MOULARD**, Inspection Générale de l'Éducation, du Sport et de la Recherche (IGESR)
- **Pierre PÉRIER**, Université Rennes 2
- **Sandrine PREVEL**, Direction générale de l'enseignement scolaire (Dgesco)
- **Christelle RAFFAELLI**, Direction de l'évaluation, de la prospective et de la performance (Depp)
- **Nathalie SAYAC**, Inspection générale de l'Éducation, du Sport et de la Recherche (IGESR)
- **Charles TOROSSIAN**, Institut des hautes études de l'éducation et de la formation (IH2EF)



le **cnam**  
cnesco

**CENTRE NATIONAL D'ÉTUDE DES SYSTÈMES SCOLAIRES**  
**CONSERVATOIRE NATIONAL DES ARTS ET MÉTIERS**

41 rue Gay-Lussac - 75005 PARIS

01 44 10 78 19 / 06 98 51 82 75 - [cnesco@lecnam.net](mailto:cnesco@lecnam.net)

[www.cnesco.fr](http://www.cnesco.fr)

Cette conférence de comparaisons internationales est organisée par le Cnesco dans le cadre d'une convention de partenariat entre le ministère chargé de l'éducation nationale et le Conservatoire national des arts et métiers (Cnam).

**RETROUVEZ LES DERNIÈRES ACTUALITÉS DU CNESCO :**



[cnesco.fr](http://cnesco.fr)



[Cnesco-Cnam](#)



[Cnesco-Cnam](#)



[Cnesco](#)



[@cnesco.bsky.social](#)